

新入監毒品受刑人統計分析

一、隨著社會風氣開放，毒品危害社會並衍生其他犯罪，如竊盜、搶奪等，影響國家社會秩序甚為嚴重。目前我國毒品罪新入監受刑人人數占全體新入監受刑人人數達3成，為各監獄最主要之收容人。近5年(98年至102年，以下同)新入監毒品受刑人人數每年約1萬人左右，但有逐年略減情形，由98年1萬2,440人減少至102年為1萬434人，占新入監人數之比例在29.4%至31.5%間。合計5年新入監毒品受刑人占所有新入監受刑人比例為30.5%，其中男性占86.3%，女性占13.7%，性別比(每名女性所當男性人數，以下同)為6.3；而新入監非毒品受刑人中男性占92.2%，女性占7.8%，性別比為11.8，顯示新入監女性受刑人在毒品罪的比重約為非毒品罪者之1.8倍。(詳表1)。

表 1 新入監毒品受刑人人數

單位:人、%

項目別	新受 入刑 監人	性 別 比	毒 品 罪						非 毒 品 罪							
			計		男		女		性 別 比	計		男		女		性 別 比
			人	%	人	%	人	%		人	%	人	%	人	%	
98-102年	185,450	9.4	56,566	30.5	48,798	86.3	7,768	13.7	6.3	128,884	69.5	118,841	92.2	10,043	7.8	11.8
98年	42,336	9.2	12,440	29.4	10,666	85.7	1,774	14.3	6.0	29,896	70.6	27,533	92.1	2,363	7.9	11.7
99年	37,159	9.5	11,247	30.3	9,724	86.5	1,523	13.5	6.4	25,912	69.7	23,899	92.2	2,013	7.8	11.9
100年	36,459	9.3	11,474	31.5	9,909	86.4	1,565	13.6	6.3	24,985	68.5	23,007	92.1	1,978	7.9	11.6
101年	35,329	9.2	10,971	31.1	9,437	86.0	1,534	14.0	6.2	24,358	68.9	22,444	92.1	1,914	7.9	11.7
102年	34,167	9.9	10,434	30.5	9,062	86.9	1,372	13.1	6.6	23,733	69.5	21,958	92.5	1,775	7.5	12.4

二、就毒品級別分析，5年來以一級毒品(以海洛因 Heroin 最具代表性)之3萬378人占53.7%居冠，但人數及比例呈現逐年減少，由98年8,685人占69.8%降至102年4,775人占45.8%；其次為二級毒品(以安非他命 Amphetamine 最具代表性)2萬2,822人占40.3%，其占新入監毒品人數比例有逐年增加趨勢，從98年3,395人之27.3%增至102年4,789人之45.9%，且於102年首度超越一級毒品人數；再其次為三級毒品(以愷他命 Ketamine 最具代表性)2,641人占4.7%，人數與比例則從98年272人占2.2%逐年增至102年696人占6.7%。由上顯示近年來新入監毒品犯罪者之涉案毒品種類已漸從一級毒品轉變為二、三級毒品。再從性別與毒品級別來看，5年來一級毒品之性別比為6.2、二級毒品為5.9、三級毒品為12.2、四級毒品為22.2，各級毒品雖然都以男性受刑人居多數，但仍有差異，女性在二級毒品與一級毒品與男性人數差異較其他毒品級別為小。同時不分男女，新入監受刑人一級毒品人數減少、二級毒品人數增加，此趨勢使得一、二級毒品人數越來越接近。(詳圖

1、表 2)。

圖 1 新入監毒品受刑人毒品級別

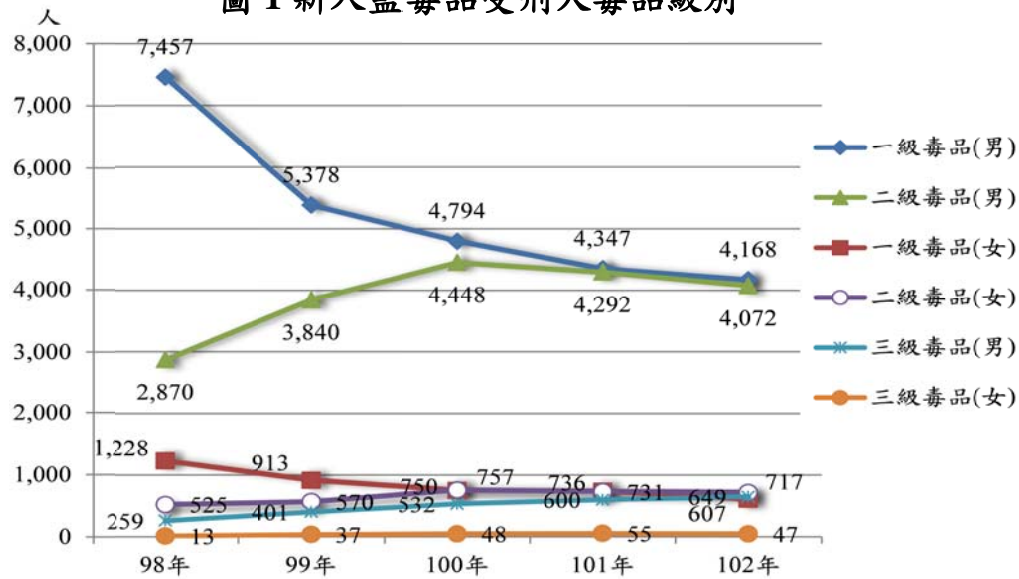


表 2 新入監毒品受刑人毒品級別

單位:人、%

項目別	總計	一級毒品			二級毒品			三級毒品			四級毒品		
		人數	%	性別比 (男/女)	人數	%	性別比 (男/女)	人數	%	性別比 (男/女)	人數	%	性別比 (男/女)
98-102年	56,566	30,378	53.7	6.2	22,822	40.3	5.9	2,641	4.7	12.2	116	0.2	22.2
98年	12,440	8,685	69.8	6.1	3,395	27.3	5.5	272	2.2	19.9	14	0.1	6.0
99年	11,247	6,291	55.9	5.9	4,410	39.2	6.7	438	3.9	10.8	16	0.1	16.0
100年	11,474	5,544	48.3	6.4	5,205	45.4	5.9	580	5.1	11.1	23	0.2	22.0
101年	10,971	5,083	46.3	5.9	5,023	45.8	5.9	655	6.0	10.9	39	0.4	38.0
102年	10,434	4,775	45.8	6.9	4,789	45.9	5.7	696	6.7	13.8	24	0.2	23.0

說明：一、二級毒品分別含毒品危害防制條例87.05.20修正前之肅清煙毒條例及麻醉藥品管理條例。

三、就犯罪行為分析，純施用毒品者從 98 年 1 萬 771 人占 86.6% 逐年減少至 102 年 7,648 人占 73.3%，人數及比例皆呈現逐年減少，可能的原因之一係受 97 年 10 月 30 日施行 97 年 4 月 30 日修正公布之「毒品危害防制條例」第 24 條條文，施用毒品者得以緩起訴處分附命戒癮治療政策之影響；純製造販賣運輸毒品者比例則從 98 年 1,067 人占 8.6% 逐年增加至 102 年 2,231 人占 21.4%。觀察性別比，5 年來純施用毒品者之性別比為 6.2，純製造販賣運輸者為 6.0，其中女性純製造販賣運輸毒品人數逐年增加，從 98 年 155 人增加至 102 年 319 人增加約一倍。此外，近 5 年新入監毒品受刑人以純施用毒品占七成為多數，毒品級別雖然都以一級毒品人數較多，但近幾年一級與二級毒品人數有逐漸拉近之趨勢，以 102 年新入監受刑人來看，不分男女，施用一級與二級人數約各占一半左右。(詳表 3、圖 2~圖 3)。

表 3 新入監毒品受刑人犯罪行為

單位：人、%

項目別	總計	純施用			純製造販賣運輸			製賣運輸兼施用			其他		
		人數	%	性別比 (男/女)	人數	%	性別比 (男/女)	人數	%	性別比 (男/女)	人數	%	性別比 (男/女)
98-102年	56,566	44,606	78.9	6.2	9,080	16.1	6.0	56	0.1	7.0	2,824	5.0	9.5
98年	12,440	10,771	86.6	6.0	1,067	8.6	5.9	17	0.1	7.5	585	4.7	6.0
99年	11,247	9,110	81.0	6.4	1,550	13.8	5.3	15	0.1	6.5	572	5.1	10.7
100年	11,474	8,917	77.7	6.1	1,992	17.4	6.6	14	0.1	14.0	551	4.8	10.7
101年	10,971	8,160	74.4	5.9	2,240	20.4	6.2	4	0.0	3.0	567	5.2	10.8
102年	10,434	7,648	73.3	6.6	2,231	21.4	6.0	6	0.1	2.0	549	5.3	12.4

圖 2 新入監毒品受刑人犯罪行為

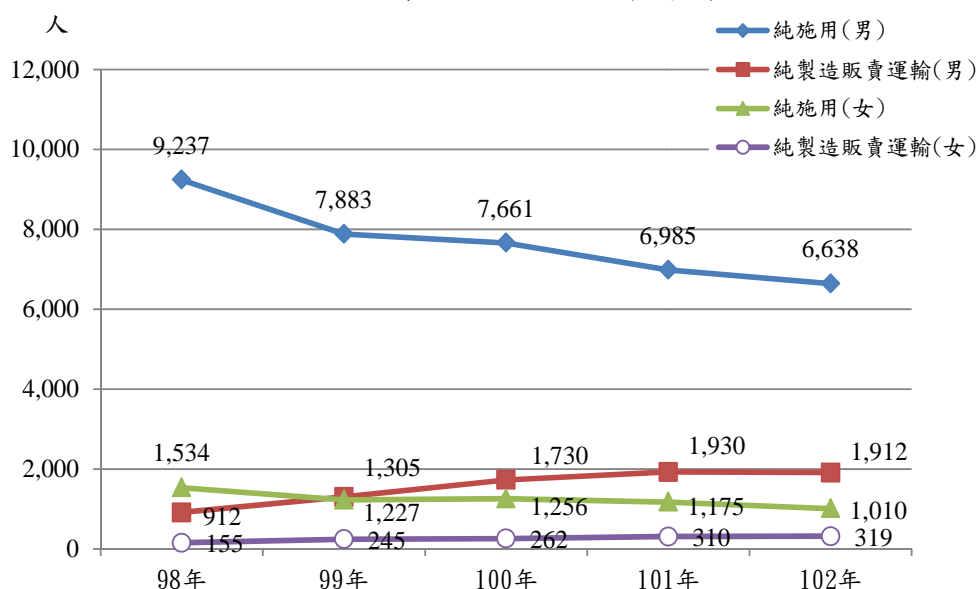
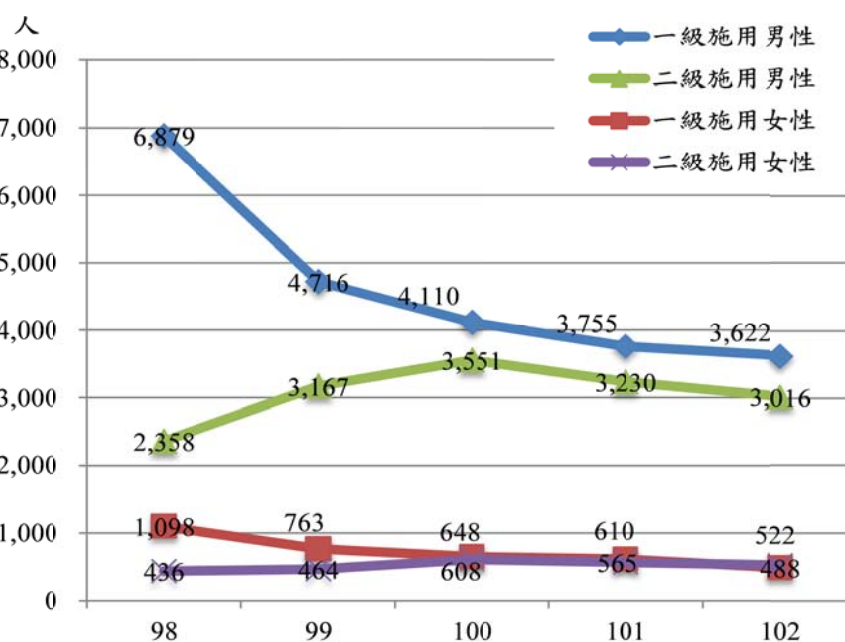


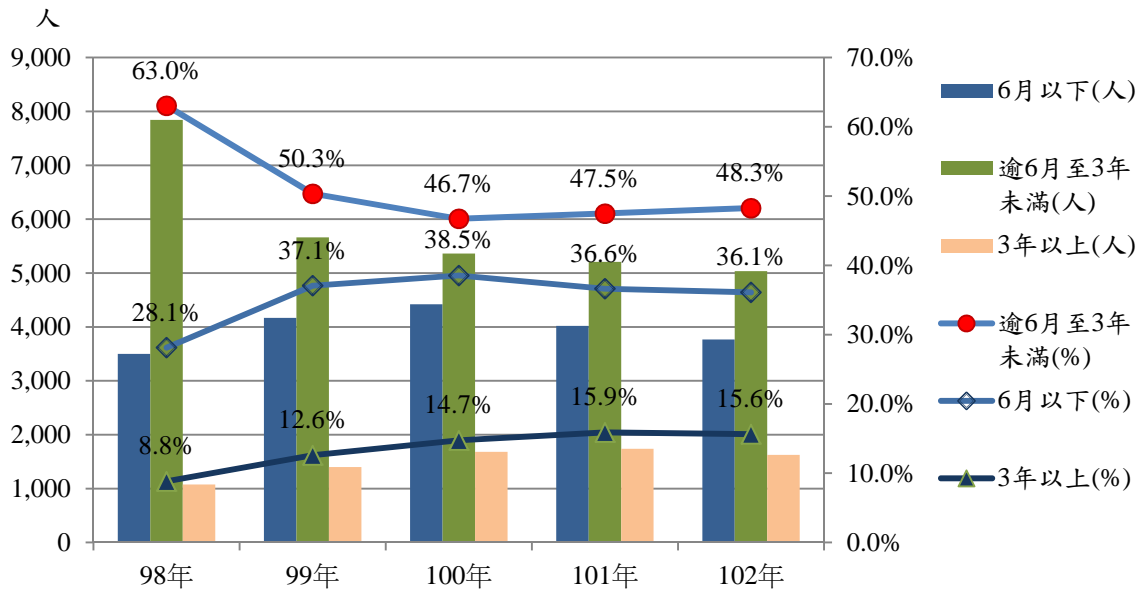
圖 3 新入監毒品受刑人施用毒品罪類型



四、就宣告刑名分析，以有期徒刑逾六月至三年未滿者之受刑人數最多，占 51.5%，其次為有期徒刑六月以下者(含拘役及易服勞役)占 35.1%，

再其次為有期徒刑三年以上者(含無期徒刑)占 13.3%；而逾六月至三年未滿之受刑人數有逐年減少之趨勢，三年以上之人數有微幅增加之趨勢，這顯示製賣運輸毒品重罪人數呈現增加之趨勢。(詳圖 4)

圖 4 新入監毒品受刑人宣告刑名



五、就犯罪次數分析，新入監毒品受刑人無前科者比例從 98 年 4.8% 逐年增加至 102 年 10.2%；有前科者中再犯者比例亦從 98 年 23.3% 逐年增加至 102 年 28.2%；累犯則反向變化從 98 年 8,941 人占 71.9% 逐年減少至 102 年 6,432 人占 61.6%，人數及比例皆呈現逐年減少之趨勢。以男女性別比來看，5 年合計無前科者之性別比為 7.4，再犯者為 4.0，累犯者為 7.8。而無論男女毒品累犯人數均呈現逐年減少趨勢。(詳表 4)

表 4 新入監毒品受刑人前科情形

單位:人、%

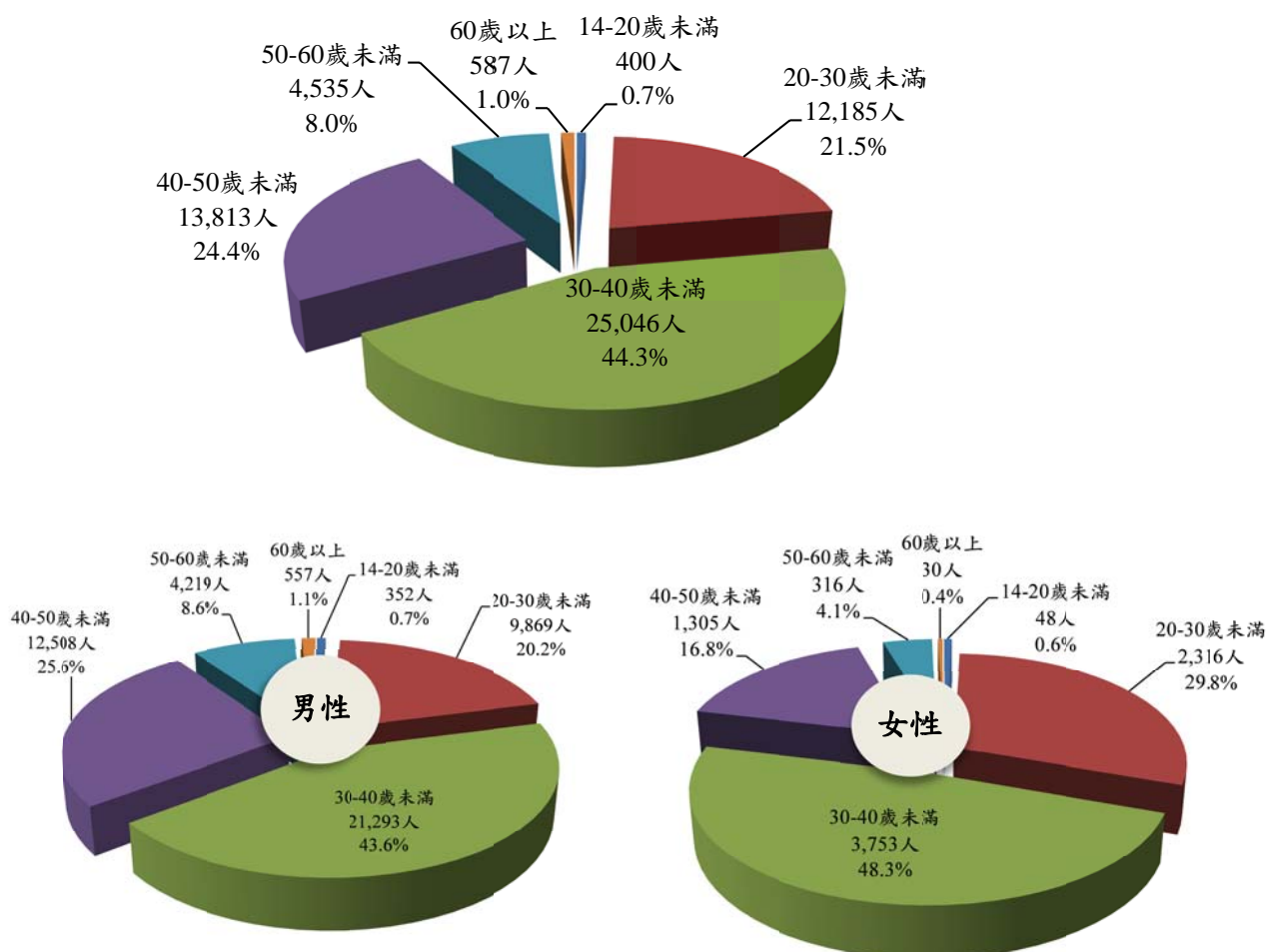
項目別	總計	無前科			有前科								
					計			再犯			累犯		
		人數	%	性別比(男/女)	人數	%	性別比(男/女)	人數	%	性別比(男/女)	人數	%	性別比(男/女)
98-102年	56,566	4,627	8.2	7.4	51,939	91.8	6.2	14,978	26.5	4.0	36,961	65.3	7.8
98年	12,440	598	4.8	8.5	11,842	95.2	5.9	2,901	23.3	3.6	8,941	71.9	7.3
99年	11,247	877	7.8	7.4	10,370	92.2	6.3	2,928	26.0	3.9	7,442	66.2	8.1
100年	11,474	1,008	8.8	8.2	10,466	91.2	6.2	3,171	27.6	4.3	7,295	63.6	7.5
101年	10,971	1,084	9.9	6.6	9,887	90.1	6.1	3,036	27.7	4.1	6,851	62.4	7.6
102年	10,434	1,060	10.2	7.3	9,374	89.8	6.5	2,942	28.2	4.1	6,432	61.6	8.6

說明：再累犯係指有犯罪前科者，其中累犯係依刑法第47條規定，受徒刑之執行完畢，或一部之執行而赦免後，五年內故意再犯有期徒刑以上之罪者。

六、就新入監毒品受刑人年齡來看，五年合計以年齡在 30-40 歲未滿者占 44.3% 最多，其次為 40-50 歲未滿者占 24.4% 及 20-30 歲未滿者占 21.5%。若分性別來看女性主要以 30-40 歲未滿者占 48.3% 最多、其次為 20-30

歲未滿者占 29.8%，男性同樣以 30-40 歲未滿者占 43.6% 最多、其次則為 40-50 歲未滿者占 25.6% 且高於女性之 16.8%，合計 40 歲以上比例男性為 35.4%，女性為 21.3%，顯示兩性年齡結構不同。（詳圖 5）。

圖 5 新入監毒品受刑人年齡
98-102 年



七、目前各矯正機關對毒品收容人均施以各項處遇及輔導措施，如生命教育、品格教育、強化戒毒動機、毒品法治宣導、辦理戒癮班、實施家庭支持方案與懇親活動、社區追蹤輔導、加強收容人尿液檢驗措施等，同時配合毒品減害計畫等政策，近年來新入監毒品受刑人人數確實有下降趨勢，顯示毒品防制之成效。此外，自 98 年迄今女性在新入監毒品受刑人數的比重約為非毒品之 1.8 倍，其中女性犯純製造販賣運輸毒品罪人數逐年增加；在年齡結構比例上，女性較男性年輕；兩性毒品累犯人數均呈現逐年減少趨勢；不論性別，新入監受刑人一級毒品人數減少、二級毒品人數增加，使得兩級毒品人數越來越接近。對於毒品收容人特性之轉變，相關處遇與輔導措施亦應配合調整，使矯正機關毒品防制工作之功能更為彰顯。