

新入監竊盜罪受刑人統計分析

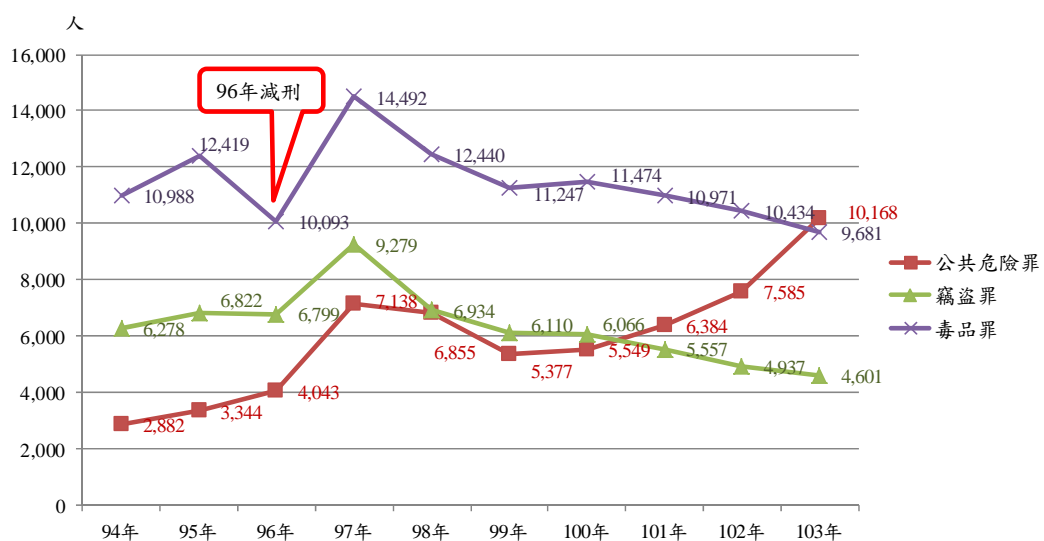
近十年(94年-103年)新入監竊盜罪受刑人，男性5萬9,045人占93.2%，女性4,338人占6.8%，性比例為1,361。

依刑法第320條，竊盜罪處五年以下有期徒刑、拘役或五百元以下罰金；竊盜案從警察機關查緝移送、司法機關追訴、審理等，所費司法資源不貲，除為免訴、不受理及無罪等外，竊盜犯真正入監成為受刑人有多少？其暫時與社會隔離及嚇阻後再犯情形為何？以下進一步探討。

一、新入監竊盜罪受刑人已連續六年減少

統計近十年(94年-103年，以下同)新入監受刑人37萬3,860人其前三大罪名依序為，毒品罪¹11萬4,239人占30.6%、竊盜罪6萬3,383人占17.0%及公共危險罪5萬9,325人占15.9%；然由各年觀之，毒品罪94年至102年均排名第一，103年排名下降為第二，而公共危險罪103年則躍升為第一，此乃因102年6月11日修正公布施行之刑法第185條之3，增訂酒精濃度標準值，以吐氣所含酒精濃度達每公升0.25毫克或血液中酒精濃度達百分之0.05以上為「不能安全駕駛」之判斷標準，並刪除拘役和單科罰金刑罰等，導致公共危險罪新入監受刑人增加，另竊盜罪自94年至100年均排名第二，101年至103年則排名下降為第三，十年來自94年6,278人上升至97年9,279人最高，之後逐年下降至103年4,601人，較97年減少4,678人或50.4%，創近十年新低。(詳圖1)

圖1 近十年前三大罪名新入監人數情形



¹毒品罪含毒品危害防制條例、肅清煙毒條例及麻醉藥品管理條例。

二、近十年竊盜罪定罪率平均逾九成七

再統計近十年地方法院檢察署執行竊盜罪裁判確定計 21 萬 9,658 人，其中有罪 21 萬 968 人、無罪 4,837 人、其他(含免訴及不受理)有 3,853 人、定罪率為 97.8%；由各年執行裁判確定定罪率觀之，自 94 年 97.3% 上升至 97 年 98.2% 最高，之後各年互有消長；近十年新入監竊盜罪受刑人占全體新入監受刑人比率以 96 年 19.4% 最高，之後呈現下降趨勢至 103 年 13.4% 最低。(詳表 1)

表 1 地方法院檢察署執行竊盜罪裁判確定及新入監情形

單位：人、%

項目別	竊盜罪執行裁判確定人數					全體新入監受刑人數	竊盜罪	
	合計	有罪(A)	無罪(B)	其他(含免訴、不受理)	定罪率 $A/(A+B)*100$		人數	占全體新入監受刑人比率
94年-103年	219,658	210,968	4,837	3,853	97.8	373,860	63,383	17.0
94年	17,096	16,129	444	523	97.3	33,193	6,278	18.9
95年	18,842	17,884	452	506	97.5	37,607	6,822	18.1
96年	24,188	23,250	513	425	97.8	34,991	6,799	19.4
97年	29,650	28,694	537	419	98.2	48,234	9,279	19.2
98年	23,465	22,488	642	335	97.2	42,336	6,934	16.4
99年	22,063	21,271	463	329	97.9	37,159	6,110	16.4
100年	22,205	21,392	460	353	97.9	36,459	6,066	16.6
101年	21,249	20,468	455	326	97.8	35,329	5,557	15.7
102年	20,183	19,462	434	287	97.8	34,167	4,937	14.4
103年	20,717	19,930	437	350	97.9	34,385	4,601	13.4

三、新入監竊盜罪受刑人以國中及高中職教育程度者居多

就新入監竊盜罪受刑人特性分析，以性別觀之，男性 5 萬 9,045 人占 93.2%，女性 4,338 人占 6.8%，性比例²為 1,361。依年齡觀之，以 30 歲至 40 歲未滿 2 萬 2,925 人占 36.2% 最多，20 歲至 30 歲未滿 1 萬 5,474 人占 24.4% 次之，兩者合計 20 歲至 40 歲未滿占六成，顯示犯竊盜罪者以青壯年居多數。教育程度方面，國中程度 2 萬 9,860 人占 47.1% 最多，高中(職)程度 2 萬 117 人占 31.7% 次之，兩者合計國、高中(職)程度者約占七成九，顯示竊盜犯大多受過中等教育。入監前職業方面，以技術工及有關工作人員占 57.5% 最多，無業占 23.7% 次之。(詳圖 2、圖 3)

²性比例計算方式為男性人數/女性人數×100，即每百位女性所當男性人數。

圖 2 新入監竊盜罪受刑人教育程度及年齡
94 年-103 年

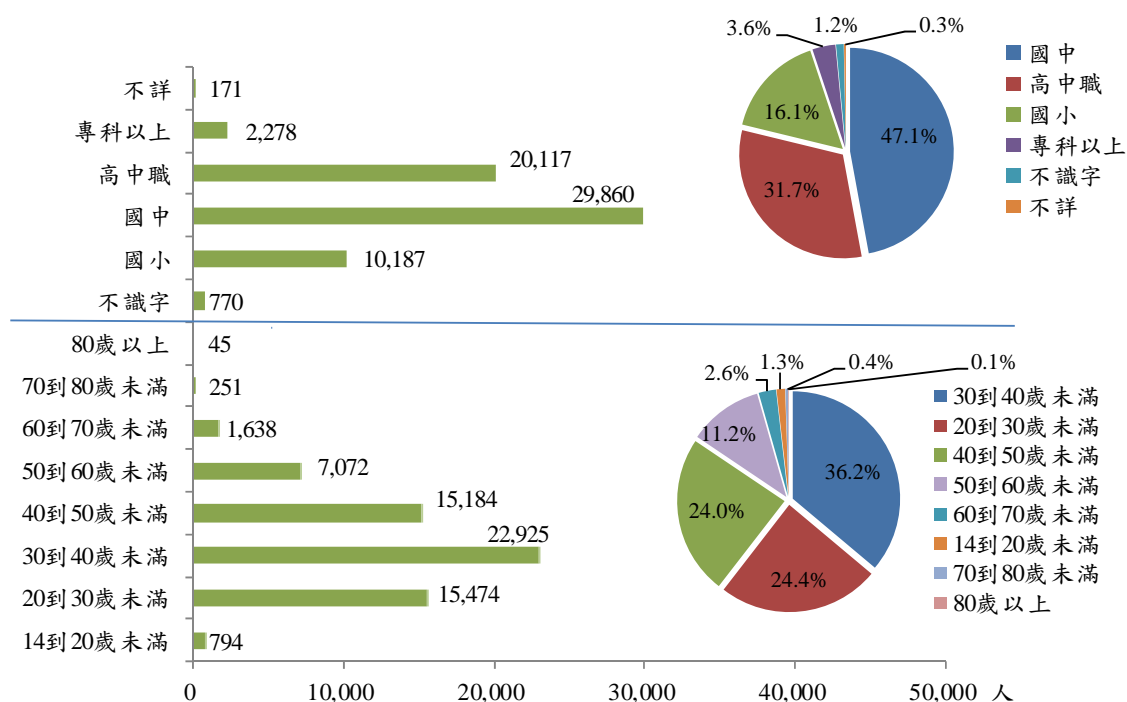
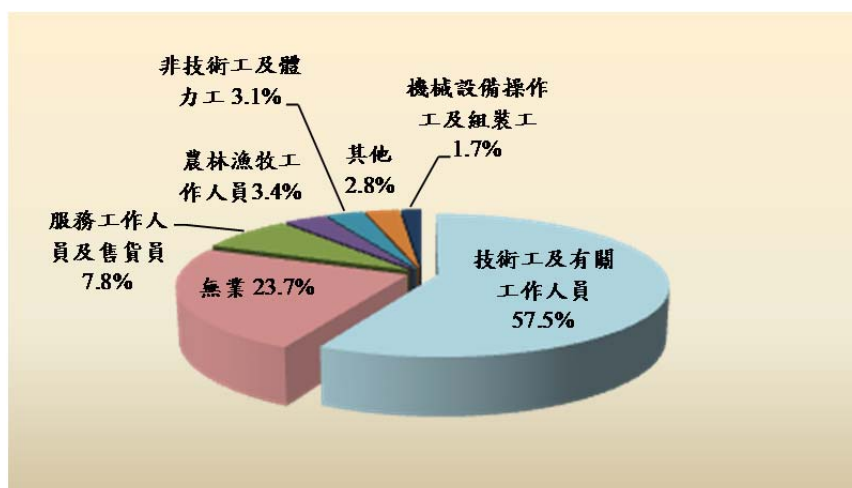


圖 3 新入監竊盜罪受刑人入監前職業
94 年-103 年



四、新入監竊盜罪受刑人宣告刑刑名中拘役及罰金(易服勞役)比率上升，有期徒刑逾六月者減少；有前科比率上升

觀察近十年新入監竊盜罪受刑人宣告刑刑名，有期徒刑六月以下者由 94 年 2,463 人(占 39.2%)上升至 97 年 4,807 人(占 51.8%)高點，之後呈下降之勢，103 年為 1,807 人(占 39.3%)；逾六月者則自 94 年 2,703 人(占 43.1%)降至 103 年 1,369 人(占 29.8%)，減少 1,334 人或 13.3 個百分點；拘役及罰金(易服勞役)者則呈增加趨勢，自 94 年 1,112 人

(占 17.7%)增至 103 年 1,425 人(占 31.0%)，增加 313 人或 13.3 個百分點。再就受刑人前科情形分析，無前科 1 萬 6,163 人(占 25.5%)，有前科 4 萬 7,220 人(占 74.5%)，而有前科包含再犯及累犯，其中再犯 1 萬 1,977 人(占 18.9%)，累犯則為 3 萬 5,243 人(占 55.6%)，由此可見，新入監竊盜罪受刑人以有前科且累犯居多，每 4 位新入監竊盜罪受刑人即有 3 人為有前科；另依各年結構比觀之，有前科自 94 年 65.7% 增加至 103 年 80.6%，除 98 年 74.2% 略降外，其餘各年呈逐年增加之勢，十年來增加 14.8 個百分點。(詳表 2、圖 4、表 3)

表 2 新入監竊盜罪受刑人宣告刑刑名

項 目 別	總 計	有期徒刑				拘 役	罰 金 (易 服 勞 役)
		六 月 以 下	逾 一 年 六 月 未 滿	一 三 年 以 未 滿	三 年 以 上		
94年-103年	63,383	27,730	16,052	5,416	568	12,619	998
結構比	100.0	43.7	25.3	8.5	0.9	19.9	1.6
94年	6,278	2,463	1,452	1,158	93	1,029	83
95年	6,822	2,595	1,703	1,318	134	999	73
96年	6,799	3,180	1,760	713	96	968	82
97年	9,279	4,807	2,140	540	71	1,602	119
98年	6,934	3,142	1,806	366	67	1,451	102
99年	6,110	2,711	1,555	294	37	1,414	99
100年	6,066	2,545	1,657	303	35	1,403	123
101年	5,557	2,368	1,524	287	21	1,251	106
102年	4,937	2,112	1,287	241	9	1,177	111
103年	4,601	1,807	1,168	196	5	1,325	100

圖 4 新入監竊盜罪受刑人宣告刑刑名

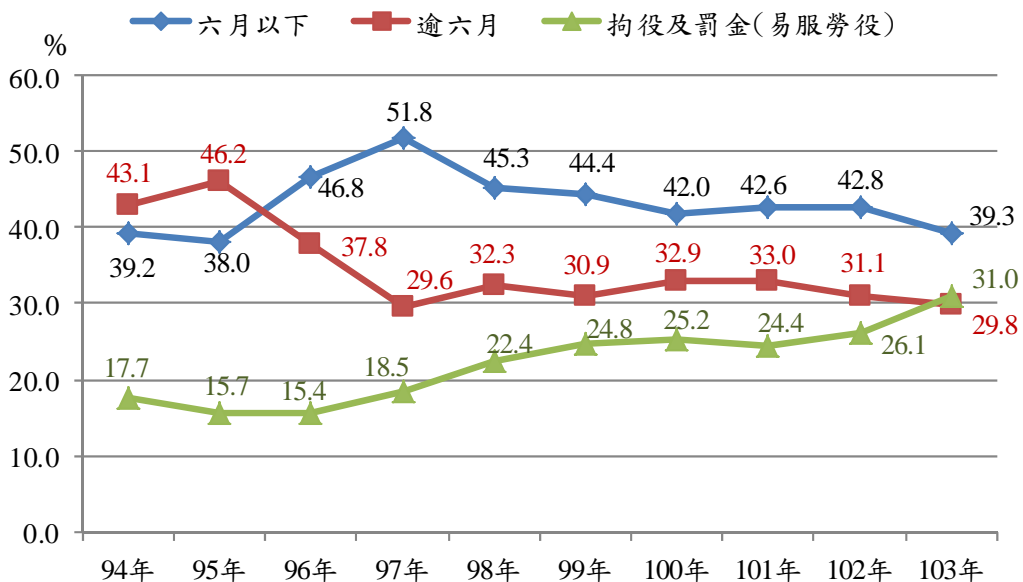


表 3 新入監竊盜罪受刑人前科情形

項目別	總計	無前科		有前科					
				計		再犯		累犯	
	人	人	%	人	%	人	%	人	%
94年-103年	63,383	16,163	25.5	47,220	74.5	11,977	18.9	35,243	55.6
94年	6,278	2,151	34.3	4,127	65.7	1,063	16.9	3,064	48.8
95年	6,822	2,084	30.5	4,738	69.5	1,159	17.0	3,579	52.5
96年	6,799	1,792	26.4	5,007	73.6	1,221	18.0	3,786	55.7
97年	9,279	2,293	24.7	6,986	75.3	1,687	18.2	5,299	57.1
98年	6,934	1,789	25.8	5,145	74.2	1,227	17.7	3,918	56.5
99年	6,110	1,510	24.7	4,600	75.3	1,092	17.9	3,508	57.4
100年	6,066	1,431	23.6	4,635	76.4	1,138	18.8	3,497	57.6
101年	5,557	1,222	22.0	4,335	78.0	1,221	22.0	3,114	56.0
102年	4,937	997	20.2	3,940	79.8	1,122	22.7	2,818	57.1
103年	4,601	894	19.4	3,707	80.6	1,047	22.8	2,660	57.8

說明：累犯係依刑法第 47 條規定，指受徒刑之執行完畢，或一部之執行而赦免後，五年內故意再犯有期徒刑以上之罪者；再犯則指累犯以外，有犯罪前科者，如假釋中再犯、緩刑後再犯等。

綜觀近十年新入監受刑人約 6 人就有 1 人是竊盜罪受刑人，其中以 97 年 9,279 人最高，之後逐年下降至 103 年 4,601 人，人數減少一半，創近十年來新低；另有前科竊盜罪受刑人約占七成五且比率呈現增加趨勢，而累犯更達五成六，刑名以六月以下占四成四最多。在特性方面，性比例為 1,361，年齡以 20 歲至 40 歲未滿之青壯年占六成，教育程度以國、高中(職)約占七成九，入監前職業以技術工及有關工作人員約占五成八最多。