

新入監外籍受刑人特性分析

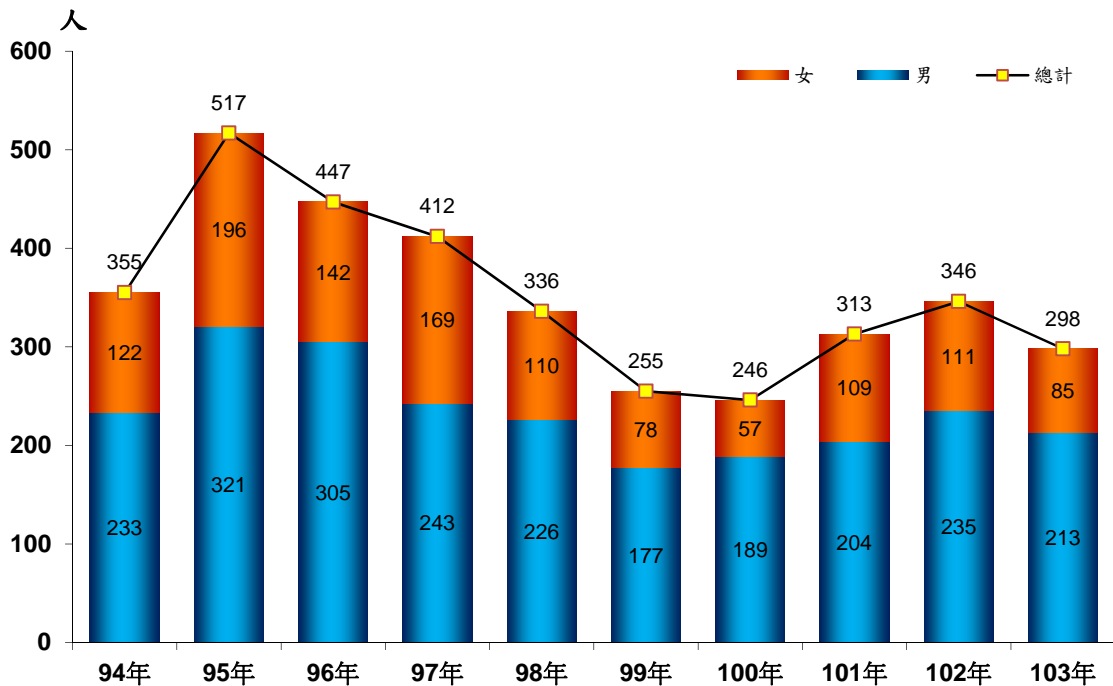
近 10 年（94 年至 103 年）新入監外籍受刑人人數自 94 年 355 人上升至 95 年 517 人後，大致呈減少趨勢，103 年為 298 人。以性別分析，男性較多，近 10 年平均性比例為 199。

根據內政部移民署入境統計，外籍(非本國籍，以下同)人士由 94 年 335 萬餘人次攀升至 103 年 989 萬餘人次，顯示近十年外籍人士來臺增加頗速，平均年增率達 12.8%，再依該署外僑居留人數統計，合法居留外僑人數由 94 年底近 43 萬人攀升至 103 年底近 63 萬人，平均年增率達 4.3%。為了解在臺外籍人數增加是否造成外籍人士非法行為隨之攀升。本文僅就近十年（94 年至 103 年，以下同）法院判決確定有罪且移送監獄執行之外籍受刑人之性別、年齡、國籍、主要罪名、刑度等特性資料，分析其變化趨勢。

一、近十年新入監外籍受刑人人數大致呈下降趨勢

近十年新入監外籍受刑人統計資料顯示，自 94 年 355 人上升至 95 年 517 人後，大致呈減少趨勢，103 年為 298 人。以性別分析，男性較多，近 10 年平均性比例¹為 199。(詳圖 1)

圖 1 新入監外籍受刑人人數

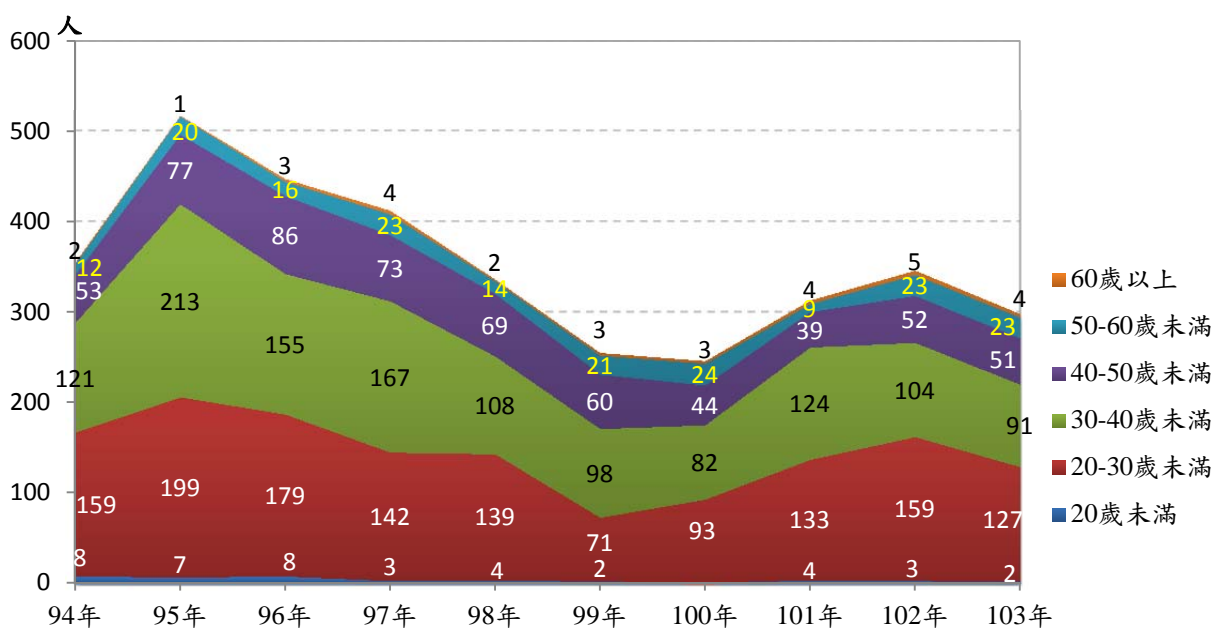


¹ 性比例=男性人數/女性人數 x100，即每百位女性所當男性人數。

二、新入監外籍受刑人以青壯年占大多數

觀察近十年新入監外籍受刑人各年齡層之變化情形，以 20-30 歲未滿者 1,401 人占 39.7% 最多，30-40 歲未滿者 1,263 人占 35.8% 居次，再次為 40-50 歲未滿者 604 人占 17.1%，其他依次為 50-60 歲未滿者 185 人(占 5.2%)、20 歲未滿者 41 人(占 1.2%)及 60 歲以上者 31 人(占 0.9%)，顯示外籍受刑人以青壯年(20-50 歲未滿)占九成三最多。另就各年齡層之消長情形觀察，以 20-30 歲未滿及 30-40 歲未滿 2 個年齡層變化最大，皆以 95 年(分別為 199 人及 213 人)達最高，嗣呈現下降後，略呈波動之趨勢。(詳圖 2)

圖 2 新入監外籍受刑人人數-依年齡層分



三、不同國籍外籍受刑人之罪名別態樣有所不同

就近十年新入監外籍受刑人國籍別與主要罪名交叉分析，依國籍別觀察，外籍受刑人人數最多的國家依序為越南籍(占 29.7%)、中國大陸籍(不含港澳地區，以下同)(占 24.4%)及泰國籍(占 13.5%)，而主要罪名前三名為偽造文書印文罪(占 24.3%)、竊盜罪(占 16.0%)及毒品罪(占 11.1%)，三者合占五成一。

就國籍別犯罪態樣觀察，越南籍受刑人主要為偽造文書印文罪(占 25.8%)、竊盜罪(占 22.4%)及違反入出國及移民法(占 13.0%)；中國大陸籍主要為偽造文書印文罪(占 28.0%)、違反國家安全法(占 21.1%)及違反入出國及移民法(占 14.8%)；泰國籍以偽造文書印文罪(占 24.5%)、竊盜罪(占 14.5%)及毒品罪(占 14.0%)為主；而印尼籍則以偽造文書印文罪(占 29.4%)、竊盜罪占(28.8%)及違反入出國及移民法占(10.6%)；

至於菲律賓籍則主要以竊盜罪(占 32.3%)、偽造文書印文罪(占 15.2%)及毒品罪(占 14.0%)最多。另外值得注意的是馬來西亞籍 159 人中有 128 人(占 80.5%)為毒品罪，且資料顯示以販賣、運輸及製造毒品為主要犯罪行為。(詳表 1、圖 3)

表 1 新入監外籍受刑人人數-依國家地區別及罪名別分

94 年~103 年

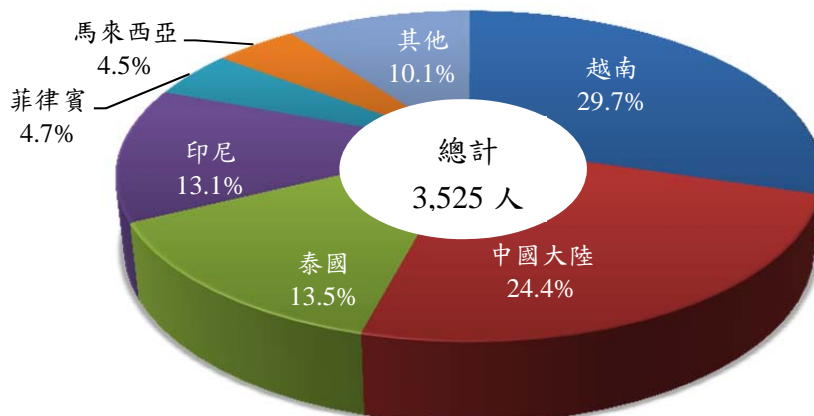
單位:人、%

國家地區別	總計	偽造文書印文罪	竊盜罪	毒品罪	違反入出國及移民法	違反國家安全法	公共危險罪	殺人罪	傷害罪	詐欺罪	強盜、搶奪罪	其他	
		人	人	人	人	人	人	人	人	人	人	人	
總計	人	3,525	858	564	392	338	189	148	140	117	110	82	587
	%	100.0	24.3	16.0	11.1	9.6	5.4	4.2	4.0	3.3	3.1	2.3	16.7
越南	人	1,047	270	235	20	136	5	41	47	39	23	54	177
	%	100.0	25.8	22.4	1.9	13.0	0.5	3.9	4.5	3.7	2.2	5.2	16.9
中國大陸 (不含港澳)	人	861	241	21	30	127	182	10	18	9	31	4	188
	%	100.0	28.0	2.4	3.5	14.8	21.1	1.2	2.1	1.0	3.6	0.5	21.8
泰國	人	477	117	69	67	2	-	65	37	37	3	9	71
	%	100.0	24.5	14.5	14.0	0.4	-	13.6	7.8	7.8	0.6	1.9	14.9
印尼	人	462	136	133	7	49	2	5	23	11	21	4	71
	%	100.0	29.4	28.8	1.5	10.6	0.4	1.1	5.0	2.4	4.5	0.9	15.4
菲律賓	人	164	25	53	23	3	-	7	9	10	7	4	23
	%	100.0	15.2	32.3	14.0	1.8	-	4.3	5.5	6.1	4.3	2.4	14.0
馬來西亞	人	159	8	5	128	2	-	1	1	-	6	1	7
	%	100.0	5.0	3.1	80.5	1.3	-	0.6	0.6	-	3.8	0.6	4.4
其他	人	355	61	48	117	19	-	19	5	11	19	6	50
	%	100.0	17.2	13.5	33.0	5.4	-	5.4	1.4	3.1	5.4	1.7	14.1

說明：毒品罪含肅清煙毒條例、麻醉藥品管理條例及毒品危害防制條例

圖 3 新入監外籍受刑人人數-依國家地區別

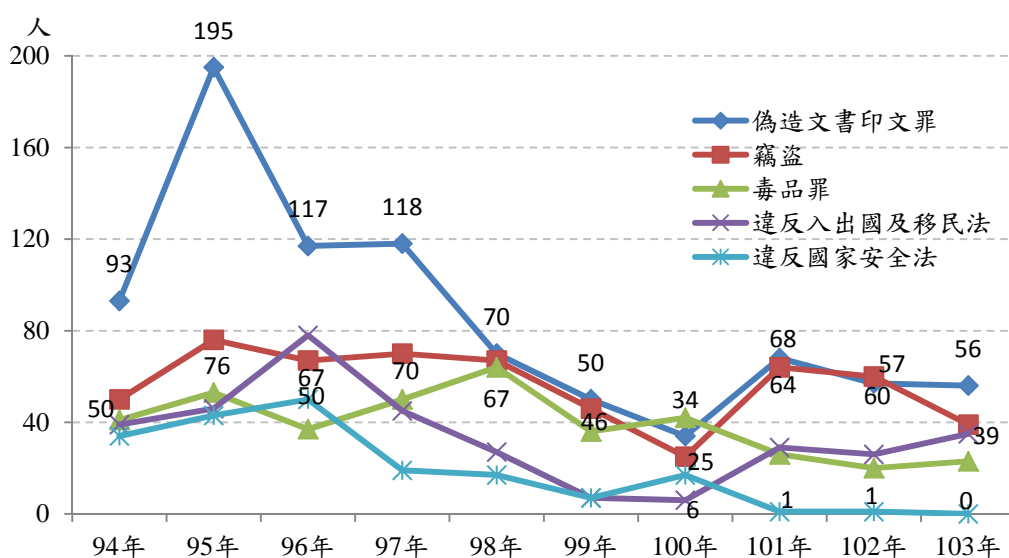
94 年~103 年



四、外籍受刑人五大罪名人數多呈減少趨勢

進一步觀察前五大罪名十年間的變化情形，偽造文書印文罪除102年僅較竊盜罪少3人，嗣於103年又超越竊盜罪，排名第一，其中以95年195人占37.7%最高。其次，竊盜罪與前者人數呈現類似變動，但分別於96年及100年被違反入出國及移民法及毒品罪超越，其餘年度之人數仍排名第二。再次為毒品罪，其歷年之人數起伏變化較平穩，惟十年來平均年減率達6.2%，為各罪名之最。另違反入出國及移民法則是以96年78人最多，97年起逐年下降至100年6人最低，但又從101年起逐年上升。而違反國家安全法乃5大罪名中唯一明顯呈下降趨勢者，由96年最高50人一路下降至102年1人，在103年更無此類罪名之犯罪人數，主要為修法緣故，於100年11月23日刪除本法第2條和第3條(主要包括不得主張共產主義等)。(詳圖4)

圖 4 新入監外籍受刑人五大罪名人數變動



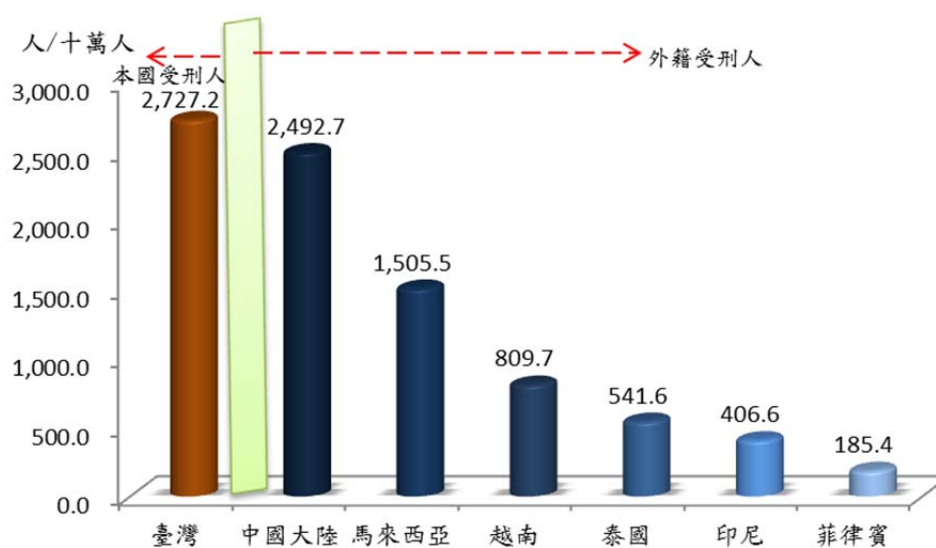
五、不同國籍之外籍受刑人新入監人口率均較本國籍之新入監人口率為低

依近十年非本國籍新入監人口率²來看，以中國大陸每十萬人口2,493人最高(惟若不含前述違反國家安全法者，新入監人口率為1,966人/十萬人)，其次馬來西亞1,506人/十萬人，再其次為越南的810人/十萬人。(詳圖5)

² 本國新入監人口率=收容人數/期中人口數 x100,000；非本國籍新入監人口率=收容人數/居留本國期中人口數 x100,000。

圖 5 新入監人口率依受刑人主要國籍分

94 年~103 年



六、新入監之外籍受刑人逾半執行6月以下之短刑期

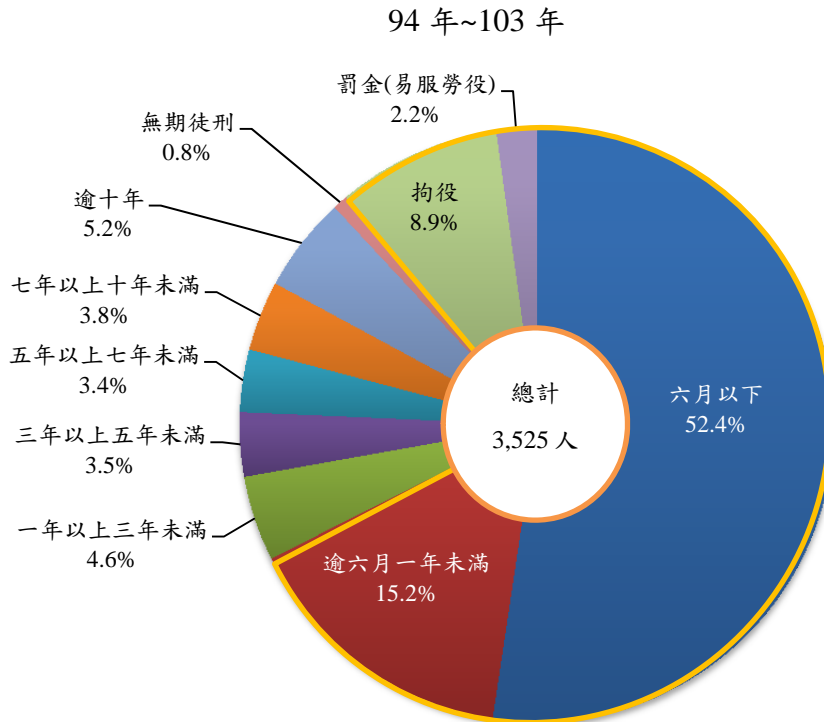
再觀察近十年新入監外籍受刑人宣告刑情形，有期徒刑六月以下者1,846人占52.4%最高，其次逾六月至一年未滿者536人占15.2%，二者合占六成八，顯示其中有三分之二的刑期為一年未滿之有期徒刑，若再加上拘役314人(占8.9%)，及罰金易服勞役者77人(占2.2%)，則上開刑名合占比重達七成九，顯見新入監之外籍受刑人仍以執行短期刑居多。(詳表2、圖6)

表 2 新入監外籍受刑人宣告刑情形

單位:人、%

年別	總計	無期 徒刑	有 期 徒 刑							拘役	罰金 (易服 勞役)
			六月 以下	逾六月 一年未滿	一年以上 三年未滿	三年以上 五年未滿	五年以上 七年未滿	七年以上 十年未滿	逾十年		
94 年-103 年	3525	29	1846	536	163	123	120	134	183	314	77
94 年	355	5	215	41	15	11	16	11	14	23	4
95 年	517	7	336	48	13	11	18	10	16	52	6
96 年	447	3	268	43	22	4	20	16	20	46	5
97 年	412	3	244	48	8	7	17	12	27	41	5
98 年	336	2	152	54	20	15	12	11	27	34	9
99 年	255	4	111	46	15	15	8	10	20	19	7
100 年	246	3	83	51	20	19	15	19	13	17	6
101 年	313	2	147	66	19	13	6	14	11	29	6
102 年	346	-	135	94	11	14	6	20	19	31	16
103 年	298	-	155	45	20	14	2	11	16	22	13
平均年增率(%)	-1.9	-	-3.6	1.0	3.2	2.7	-20.6	0.0	1.5	-0.5	14.0

圖 6 新入監外籍受刑人宣告刑刑名

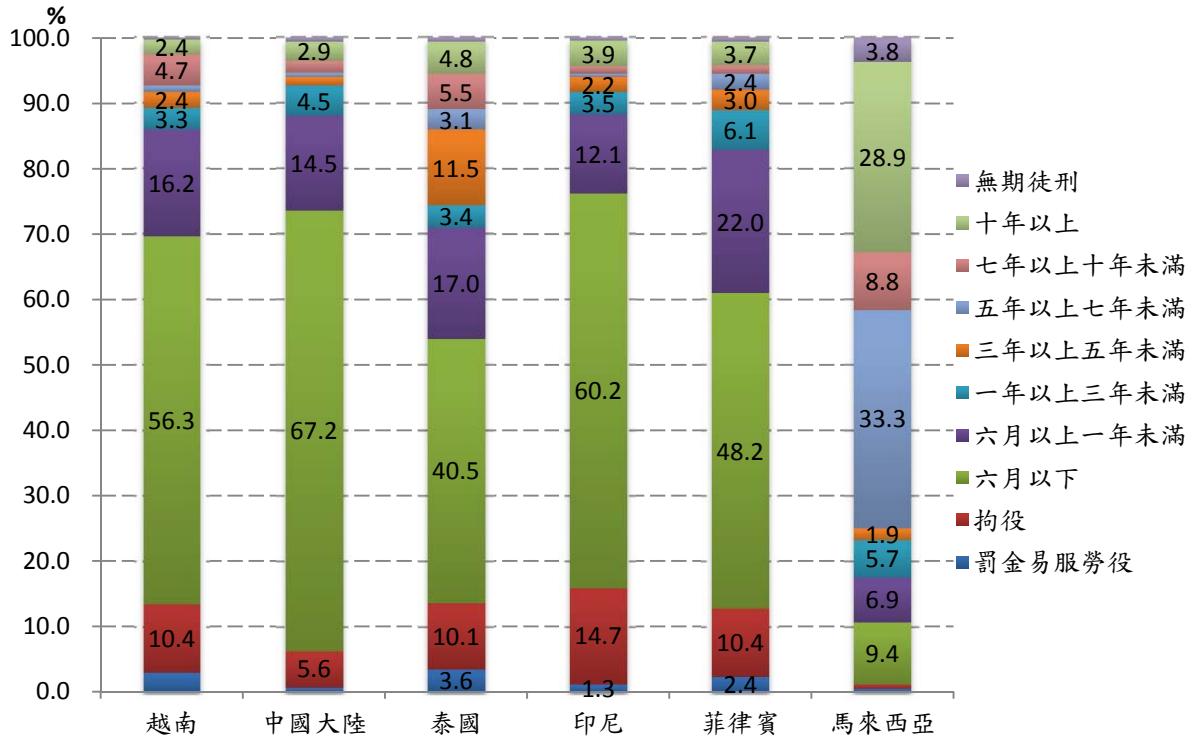


七、少數國籍之外籍受刑人長刑期比率較高與所犯罪行有關

就新入監外籍受刑人宣告刑刑名依國家地區別來看，各國籍均以六個月以下有期徒刑占大多數，中國大陸籍占 67.2% 居首，印尼籍占 60.2%，其他依序為越南籍 56.3%，菲律賓籍 48.2%，泰國籍 40.5%，顯示六個月以下有期徒刑幾乎占四成以上。唯馬來西亞籍主要為毒品罪與其他國籍不同，主要刑期以一年以上三年未滿有期徒刑占 33.3% 最多，其次為十年以上有期徒刑占 28.9%，再次為六個月以下有期徒刑占 9.4%，而一年以上有期徒刑與無期徒刑合占 82.4%，顯示馬來西亞籍所犯的罪行較其他外籍受刑人刑度較重，與其主要入監罪名為毒品罪(占 80.5%) 有關。(詳圖 7)

圖 7 新入監外籍受刑人宣告刑刑名-依國家地區別分

94 年~103 年



綜觀以上論述，近十年之新入監外籍受刑人以居留之外來而非觀光客為主，就性別分析，男性較多，平均性比例為 199，表示男性人數約為女性人數的 2 倍；年齡層之變化情形，以 20-30 歲未滿者占最多；從國籍來看，以越南籍受刑人人數最多；若以主要罪名別觀之，以偽造文書印文罪居多；在宣告刑情形方面，則以六個月以下之有期徒刑最高。另馬來西亞籍主要為毒品罪與其他國籍不同，大部分以販賣、運輸及製造毒品為主要犯罪行為，其刑度較其他外籍受刑人為重。