

【專題分析】

新入監不能安全駕駛罪受刑人特性分析

不能安全駕駛肇事總是造成許多破碎的家庭與親人無盡的傷痛，為保障民眾生命安全，民國 88 年增訂刑法第 185 條之 3 不能安全駕駛罪，對服用毒品、麻醉藥品、酒類或其他相類之物，不能安全駕駛動力交通工具而駕駛者，處以刑罰。嗣於 97 年修法提高罰金上限，惟仍屢有致人於死或重大傷害事件，為遏止此類事件發生，於 100 年再次修法提高有期徒刑法定刑度及罰金上限，另增訂致人於死與致重傷者之刑罰；102 年增訂不能安全駕駛酒精濃度值，刪除「拘役」及「單科罰金」，並提高致死及致重傷者之法定刑度。為瞭解此類案件新入監受刑人人數之變化及其特性，爰就近 10 年(95 年至 105 年 9 月，以下同)之相關資料進行分析。

一、新入監不能安全駕駛罪受刑人占新入監受刑人之比率，自 95 年 7.7% 增至 105 年 1-9 月之 26.7%

近 10 年(95 年至 105 年 9 月)新入監受刑人人數合計 40 萬 120 人，其中以毒品罪¹12 萬 1,035 人最多，公共危險罪 7 萬 3,982 人次之，竊盜罪 6 萬 4,594 人第三，公共危險罪中又以占九成二之不能安全駕駛罪最受關注。觀察其各年結構變化，毒品罪所占比率為三成左右，近 10 年在 28.2% 至 33.0% 之間變動，上下不超過 5 個百分點；不能安全駕駛罪所占比率由 95 年 7.7%，上升至 104 年 28.3%，逼近毒品罪所占比率，惟 105 年 1-9 月降為 26.7%；竊盜罪所占比率則由 95 年 18.1%，下降至 105 年 1-9 月 12.1%，減少 6 個百分點。(詳表 1、圖 1)

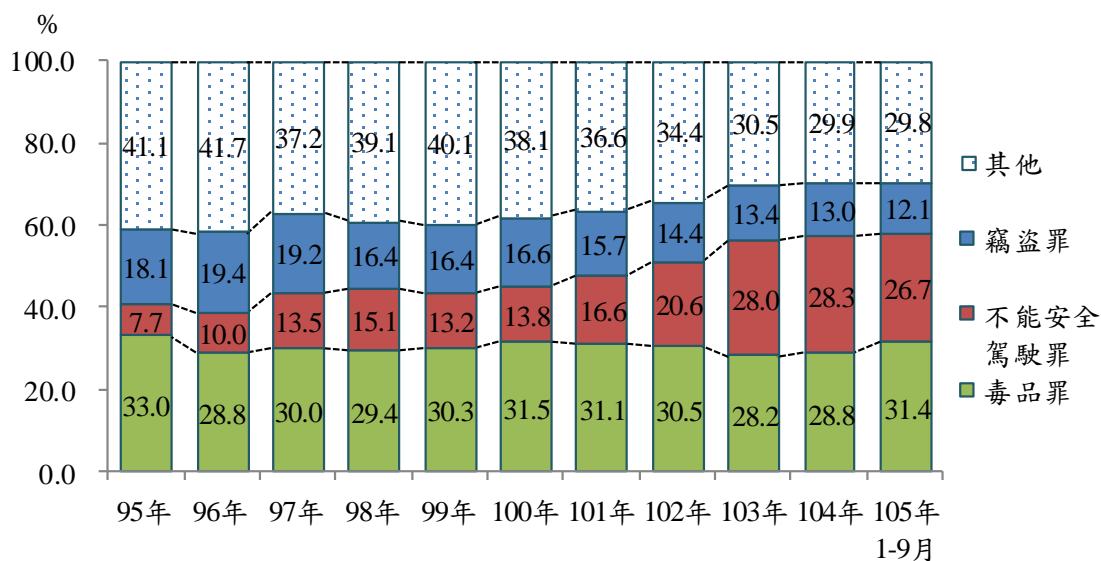
表 1 新入監受刑人主要罪名

單位：人、%

項目別	新入監受刑人人數				竊盜罪	毒品罪
	公共危險罪					
	A	不能安全 駕駛罪 B	比率 B/A×100			
95年-105年9月	400,120	73,982	68,189	92.2	64,594	121,035
95年	37,607	3,344	2,898	86.7	6,822	12,419
96年	34,991	4,043	3,491	86.3	6,799	10,093
97年	48,234	7,138	6,532	91.5	9,279	14,492
98年	42,336	6,855	6,390	93.2	6,934	12,440
99年	37,159	5,377	4,897	91.1	6,110	11,247
100年	36,459	5,549	5,019	90.4	6,066	11,474
101年	35,329	6,384	5,860	91.8	5,557	10,971
102年	34,167	7,585	7,038	92.8	4,937	10,434
103年	34,385	10,168	9,630	94.7	4,601	9,681
104年	33,864	10,210	9,598	94.0	4,393	9,740
105年1-9月	25,589	7,329	6,836	93.3	3,096	8,044

¹毒品罪含肅清煙毒條例、麻醉藥品管理條例及毒品危害防制條例。

圖 1 新入監受刑人主要罪名結構變化



二、近 10 年新入監不能安全駕駛罪受刑人人數顯著增加，自 95 年之 2,898 人，增至 104 年 9,598 人，105 年 1-9 月為 6,836 人

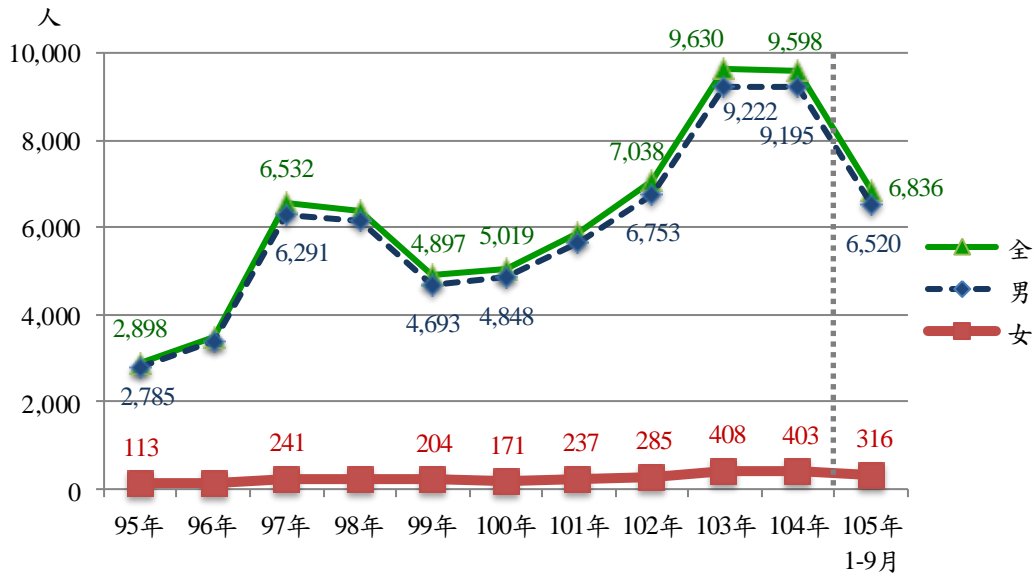
觀察近 10 年之新入監不能安全駕駛罪受刑人人數，呈現大幅增加趨勢，自 95 年之 2,898 人，增至 104 年 9,598 人，105 年 1-9 月為 6,836 人。如依性別分析，男性 6 萬 5,460 人占 96.0%，所占比率由 95 年 96.1% 下降至 105 年 1-9 月 95.4%，女性則由 95 年 3.9% 上升至 105 年 1-9 月 4.6%。(詳表 2、圖 2)

表 2 新入監不能安全駕駛罪受刑人人數

單位：人、%

項目別	計 A	男 B	比率		
			B/A×100	女 C	C/A×100
95年-105年9月	68,189	65,460	96.0	2,729	4.0
95年	2,898	2,785	96.1	113	3.9
96年	3,491	3,376	96.7	115	3.3
97年	6,532	6,291	96.3	241	3.7
98年	6,390	6,154	96.3	236	3.7
99年	4,897	4,693	95.8	204	4.2
100年	5,019	4,848	96.6	171	3.4
101年	5,860	5,623	96.0	237	4.0
102年	7,038	6,753	96.0	285	4.0
103年	9,630	9,222	95.8	408	4.2
104年	9,598	9,195	95.8	403	4.2
105年1-9月	6,836	6,520	95.4	316	4.6

圖 2 新入監不能安全駕駛罪受刑人人數



三、近 10 年新入監不能安全駕駛罪受刑人平均年齡提高，女性平均年齡較男性小

進一步比較近 10 年新入監不能安全駕駛罪受刑人年齡分布，以 40 至 50 歲未滿者 2 萬 4,718 人(占 36.2%)最多，30 至 40 歲未滿者 1 萬 9,499 人(占 28.6%)次之。平均年齡由 95 年之 41 歲，提高至 105 年 1-9 月之 45 歲。(詳表 3)

再按性別觀察，男性以 40 至 50 歲未滿者最多，惟其比率由 95 年 36.5% 降至 105 年 1-9 月 34.2%，20 至 40 歲未滿者所占比率亦皆下降，20 歲未滿者大致持平，50 歲以上者則呈上升趨勢。男性平均年齡由 95 年之 41 歲，提高至 105 年 1-9 月之 46 歲。(詳圖 3)

女性以 30 至 40 歲未滿者最多，40 至 50 歲未滿者次之，除 20 歲未滿者及 60 歲以上者外，各年齡層變動幅度均超過 10 個百分點，女性年齡分布變動較男性大；平均年齡則較男性小，95 年為 38 歲，105 年 1-9 月提高至 42 歲。(詳圖 4)

表 3 新入監不能安全駕駛罪受刑人入監時年齡

單位：人、歲、%

項目別		總計	平均 年齡	20歲未滿	20-30歲 未 滿	30-40歲 未 滿	40-50歲 未 滿	50-60歲 未 滿	60歲以上
95年-105年9月		68,189	44	172	6,073	19,499	24,718	14,354	3,373
結構比		100.0		0.3	8.9	28.6	36.2	21.1	4.9
性 別	男	65,460	44	155	5,613	18,509	23,878	13,984	3,321
	女	2,729	40	17	460	990	840	370	52
年 別	95年	2,898	41	8	423	907	1,056	434	70
	96年	3,491	42	12	450	1,084	1,299	541	105
	97年	6,532	42	14	723	2,002	2,507	1,109	177
	98年	6,390	43	15	656	1,873	2,476	1,154	216
	99年	4,897	43	6	438	1,499	1,796	987	171
	100年	5,019	43	9	435	1,547	1,861	965	202
	101年	5,860	44	11	462	1,696	2,137	1,298	256
	102年	7,038	44	16	506	1,979	2,556	1,599	382
	103年	9,630	44	25	738	2,634	3,399	2,261	573
	104年	9,598	45	30	735	2,559	3,305	2,281	688
	105年1-9月	6,836	45	26	507	1,719	2,326	1,725	533

圖 3 新入監不能安全駕駛罪男性受刑人入監時年齡結構

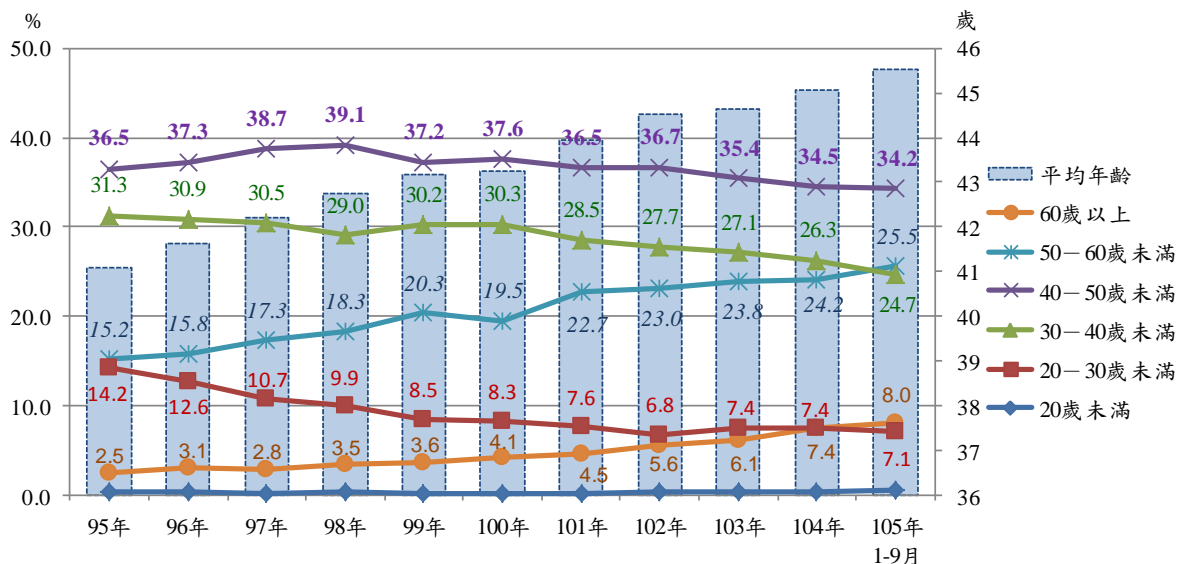
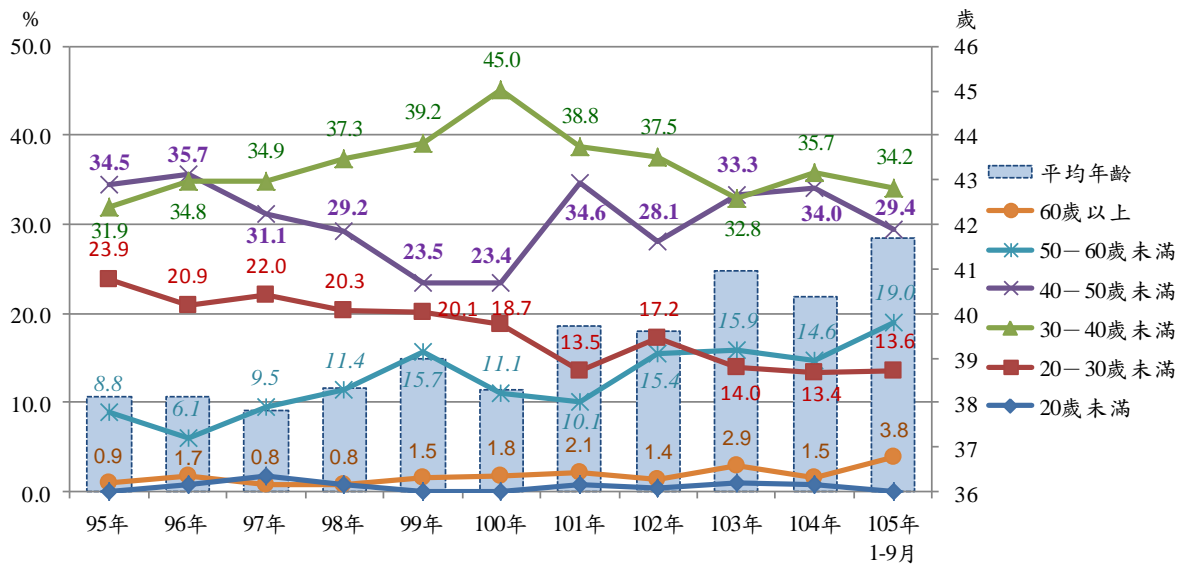


圖 4 新入監不能安全駕駛罪女性受刑人入監時年齡結構



四、近 10 年新入監不能安全駕駛罪受刑人中，六月以下者所占比率上升，
 拘役及罰金(易服勞役)比率則下降

另就近 10 年新入監不能安全駕駛罪受刑人宣告刑刑名觀察，以六月以下 4 萬 3,706 人(占 64.1%)最多，拘役 1 萬 795 人(占 15.8%)次之，罰金(易服勞役)9,039 人(占 13.3%)第三，三者合計 6 萬 3,540 人超過九成三。其中六月以下所占比率由 95 年 37.5%，大幅上升至 105 年 1-9 月 88.2%，拘役及罰金(易服勞役)合計比率則由 95 年 60.3%，降至 101 年 34.8%，而於 102 年修法刪除「拘役」及「單科罰金」之刑罰種類後，至 105 年 1-9 月僅有 1.7%。自 100 年修法提高有期徒刑法定刑度及增訂致人於死與致重傷者之刑罰後，宣告刑二年以上者逐漸增加，合計 128 人。(詳表 4)

表 4 新入監不能安全駕駛罪受刑人宣告刑刑名

項目別	總計	有期徒刑								拘役	罰(易服勞役金)
		計	六月以下	逾一年六月未滿	一二年未滿	二三年未滿	三五年未滿	五七年未滿	七十年未滿		
人數(人)											
95年-105年9月	68,189	48,355	43,706	4,257	264	58	55	12	3	10,795	9,039
95年	2,898	1,151	1,086	61	4	-	-	-	-	1,057	690
96年	3,491	1,621	1,555	58	8	-	-	-	-	1,259	611
97年	6,532	2,911	2,789	120	2	-	-	-	-	2,323	1,298
98年	6,390	2,868	2,712	152	4	-	-	-	-	1,758	1,764
99年	4,897	2,550	2,366	181	3	-	-	-	-	1,169	1,178
100年	5,019	2,991	2,746	237	8	-	-	-	-	997	1,031
101年	5,860	3,820	3,376	414	24	5	1	-	-	1,119	921
102年	7,038	5,265	4,556	642	47	15	1	4	-	847	926
103年	9,630	9,068	8,105	883	49	15	12	3	1	210	352
104年	9,598	9,389	8,388	887	69	11	29	3	2	44	165
105年1-9月	6,836	6,721	6,027	622	46	12	12	2	-	12	103
比率(%)											
95年-105年9月	100.0	70.9	64.1	6.2	0.4	0.1	0.1	0.0	0.0	15.8	13.3
95年	100.0	39.7	37.5	2.1	0.1	-	-	-	-	36.5	23.8
96年	100.0	46.4	44.5	1.7	0.2	-	-	-	-	36.1	17.5
97年	100.0	44.6	42.7	1.8	0.0	-	-	-	-	35.6	19.9
98年	100.0	44.9	42.4	2.4	0.1	-	-	-	-	27.5	27.6
99年	100.0	52.1	48.3	3.7	0.1	-	-	-	-	23.9	24.1
100年	100.0	59.6	54.7	4.7	0.2	-	-	-	-	19.9	20.5
101年	100.0	65.2	57.6	7.1	0.4	0.1	0.0	-	-	19.1	15.7
102年	100.0	74.8	64.7	9.1	0.7	0.2	0.0	0.1	-	12.0	13.2
103年	100.0	94.2	84.2	9.2	0.5	0.2	0.1	0.0	0.0	2.2	3.7
104年	100.0	97.8	87.4	9.2	0.7	0.1	0.3	0.0	0.0	0.5	1.7
105年1-9月	100.0	98.3	88.2	9.1	0.7	0.2	0.2	0.0	-	0.2	1.5

五、新入監不能安全駕駛罪受刑人有前科且犯同罪者，由 95 年占 25.1%，逐年上升至 104 年 67.0%

最後就新入監不能安全駕駛罪受刑人前科情形觀察，無前科者除 97 年、98 年約在 3,000 人左右外，其餘年度介於 1,600 人至 1,900 人間，變化不大，平均年增率 0.8%；有前科且同為不能安全駕駛罪者由 95 年 726 人增加至 104 年 6,430 人，平均年增率 27.4%；有前科但非不能安全駕駛罪者各年互有增減，在 530 人至 1,650 人間變動，平均年增率 11.4%。再就結構比觀察，無前科者由 95 年占 56.3%，逐年下降至 104 年 18.2%；有前科且同罪者由 95 年占 25.1%，逐年上升至 104 年 67.0%；有前科非同罪者由 95 年占 18.6%，略降至 104 年 14.8%。(詳表 5、圖 5)

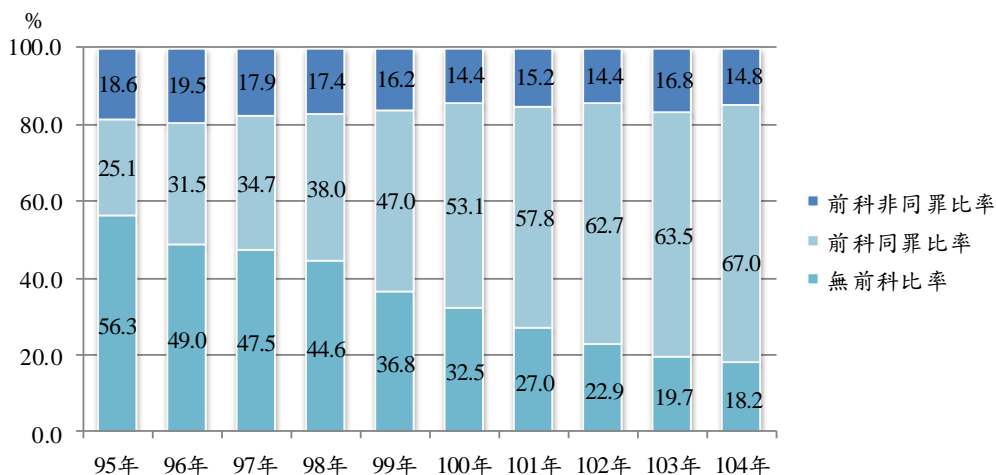
表 5 新入監不能安全駕駛罪受刑人前科情形

單位：人、%

項目別	總計	無前科	有前科		
			計	前科同罪	前科非同罪
95年-104年	61,353	19,562	41,791	31,833	9,958
95年	2,898	1,633	1,265	726	539
96年	3,491	1,709	1,782	1,101	681
97年	6,532	3,101	3,431	2,264	1,167
98年	6,390	2,851	3,539	2,426	1,113
99年	4,897	1,801	3,096	2,303	793
100年	5,019	1,631	3,388	2,667	721
101年	5,860	1,582	4,278	3,385	893
102年	7,038	1,611	5,427	4,412	1,015
103年	9,630	1,894	7,736	6,119	1,617
104年	9,598	1,749	7,849	6,430	1,419
平均年增率	14.2	0.8	22.5	27.4	11.4

說明：平均年增(減)率為幾何平均，為 $\sqrt[10]{104\text{年資料}/95\text{年資料}-1}\times 100$ 。

圖 5 新入監不能安全駕駛罪受刑人前科情形結構



綜上分析，近 10 年新入監不能安全駕駛罪受刑人人數大幅增加，且呈現平均年齡提高現象；至於宣告刑刑名部分，雖仍以短期自由刑為主，惟其所占比率已自 95 年之九成八降至 105 年 1-9 月之近九成，而宣告刑二年以上者漸呈增加；另外，值得注意的是，有前科且同為不能安全駕駛罪者比重逐年上升，顯示其再犯的嚴重性。