

行政執行財稅案件統計分析

法務部於 89 年成立行政執行署，並陸續成立 12 個行政執行機關¹，職掌公法上金錢給付義務逾期不履行之強制執行事項，辦理案件分為財稅、健保、罰鍰及費用等四種類型。行政執行團隊努力維護國家債權，累計 90 年至 104 年徵起金額高達新臺幣（以下同）4,508 億元，對公權力申張及國庫挹注有極大成效。鑑於各類案件中，以財稅案件徵起金額最高，爰以行政執行財稅案件為題，進行多面向分析。

一、90 年至 104 年財稅案件新收件數總計 1,987 萬件；徵起金額 2,068 億元

90 年至 104 年財稅案件總計新收 1,987 萬件，占所有行政執行案件之 26.3%，徵起金額 2,068 億元，所占比重 45.9%，係四類案件中最高者。觀察各年之變化，新收件數以 98 年 161 萬件最高，104 年 88 萬件最低，所占比率除 90 年(占 65.2%)外，餘均介於 13%至 43%之間，以 104 年 13.5%最低，係因 104 年交通及監理案件新收案件量大增，致財稅案件所占比重下滑；而徵起金額除 90 年外，每年均在 100 億元以上，以 94 年及 100 年 165 億元最高，104 年 108 億元最低，其所占比重則自 90 年之 94.4%降至 102 年 22.5%最低，104 年為 36.3%。（詳表 1）

表 1 行政執行案件新收及徵起情形

單位：萬件、新臺幣億元、%

| 年別 | 總計 | | | 財稅案件 | | | 健保案件 | | | 罰鍰案件 | | | 費用案件 | | |
|----------------------|--------------|--------------|--------------|--------------|--------------|-------------|--------------|--------------|-------------|--------------|-------------|------------|--------------|--------------|-------------|
| | 新收件數 | 徵起金額 | | 新收件數 | 徵起金額 | | 新收件數 | 徵起金額 | | 新收件數 | 徵起金額 | | 新收件數 | 徵起金額 | |
| | | 百分比 | 百分比 | | 百分比 | 百分比 | | 百分比 | 百分比 | | 百分比 | | | | |
| 總計 | 7,554 | 4,508 | 100.0 | 1,987 | 2,068 | 45.9 | 2,046 | 1,172 | 26.0 | 2,490 | 216 | 4.8 | 1,032 | 1,051 | 23.3 |
| 90年 | 190 | 59 | 100.0 | 124 | 56 | 94.4 | 50 | 2 | 3.4 | 15 | 1 | 2.1 | 1 | 0 | 0.1 |
| 91年 | 423 | 159 | 100.0 | 142 | 135 | 84.9 | 239 | 17 | 10.4 | 22 | 6 | 3.6 | 20 | 2 | 1.1 |
| 92年 | 414 | 192 | 100.0 | 138 | 155 | 80.6 | 206 | 17 | 8.6 | 27 | 8 | 4.2 | 43 | 13 | 6.6 |
| 93年 | 757 | 224 | 100.0 | 143 | 162 | 72.3 | 499 | 36 | 16.1 | 43 | 8 | 3.5 | 73 | 18 | 8.0 |
| 94年 | 599 | 257 | 100.0 | 128 | 165 | 64.3 | 312 | 59 | 22.8 | 69 | 11 | 4.1 | 90 | 23 | 8.8 |
| 95年 | 635 | 242 | 100.0 | 160 | 160 | 65.9 | 302 | 40 | 16.6 | 91 | 15 | 6.1 | 83 | 28 | 11.4 |
| 96年 | 358 | 261 | 100.0 | 151 | 155 | 59.3 | 64 | 49 | 18.9 | 87 | 14 | 5.2 | 57 | 43 | 16.6 |
| 97年 | 356 | 297 | 100.0 | 141 | 155 | 52.3 | 47 | 76 | 25.6 | 116 | 21 | 7.2 | 52 | 44 | 14.9 |
| 98年 | 459 | 270 | 100.0 | 161 | 142 | 52.5 | 44 | 65 | 24.2 | 202 | 14 | 5.2 | 53 | 49 | 18.0 |
| 99年 | 532 | 309 | 100.0 | 145 | 139 | 45.1 | 45 | 58 | 18.7 | 285 | 17 | 5.6 | 58 | 95 | 30.6 |
| 100年 | 614 | 475 | 100.0 | 129 | 165 | 34.7 | 45 | 162 | 34.1 | 388 | 21 | 4.3 | 53 | 128 | 26.9 |
| 101年 | 596 | 486 | 100.0 | 122 | 131 | 26.9 | 46 | 169 | 34.9 | 369 | 21 | 4.3 | 59 | 165 | 33.9 |
| 102年 | 490 | 518 | 100.0 | 106 | 117 | 22.5 | 45 | 175 | 33.7 | 272 | 19 | 3.7 | 67 | 208 | 40.2 |
| 103年 | 477 | 462 | 100.0 | 110 | 124 | 27.0 | 50 | 151 | 32.8 | 248 | 23 | 5.0 | 68 | 162 | 35.2 |
| 104年 | 653 | 296 | 100.0 | 88 | 108 | 36.3 | 52 | 96 | 32.4 | 259 | 19 | 6.3 | 254 | 74 | 25.0 |
| 90年-104年 平均年增率(%) | 9.2 | 12.2 | | -2.4 | 4.8 | | 0.3 | 31.7 | | 22.8 | 21.3 | | 45.9 | 69.8 | |

說明：1.96年起健、勞保案件計數方式改變，由原先以一執行名義為1件，修改為以移送機關同批移送執行案件中同一投保單位累積欠費達5,000元以上，或同一被保險人累積欠費達7,500元以上者為1件。（勞保案件歸類於費用案件）
 2.95年施行之行政罰法第27條規定：「行政罰之裁處權，因三年期間之經過而消滅」。監理及交通事件裁決單位為避免過裁處時限，於98年開始大量移送，99年監理單位使用電腦系統處理移送強制執行案件，加速了移送速度。
 3.新收件數平均年增率= $((104\text{年新收件數}/90\text{年新收件數})^{1/14}-1)*100\%$ 。
 4.徵起金額平均年增率= $((104\text{年徵起金額}/90\text{年徵起金額})^{1/14}-1)*100\%$ 。
 5.件數以萬件陳示，徵起金額採億元陳示，尾數採四捨五入法列計，故細項之和與其總表間偶有些微差異。

¹ 101 年 1 月 1 日起施行 100 年 6 月 29 日制定公布之「法務部行政執行署組織法」，法務部行政執行署所屬「行政執行處」改制為「分署」。

二、90年至104年新收財稅案件以使用牌照稅案件(686萬件)最多；結案率則以房屋稅(97.1%)最高

90年至104年財稅案件新收件數以使用牌照稅案件686萬件(占34.5%)最多，其次為綜合所得稅案件350萬件(占17.6%)，房屋稅345萬件(占17.4%)及地價稅322萬件(占16.2%)分居第三、四位。至於結案率部分，90年至104年平均結案率為95.9%，件數最多之使用牌照稅結案率94.8%，低於平均結案率，件數排名第二至四名之案由其結案率則皆高於平均結案率，分別為綜合所得稅97.0%、房屋稅97.1%、地價稅96.5%。截至104年底財稅案件未結件數總計82萬件，其中以使用牌照稅案件35萬件最高(占43.3%) (詳表2、圖1)

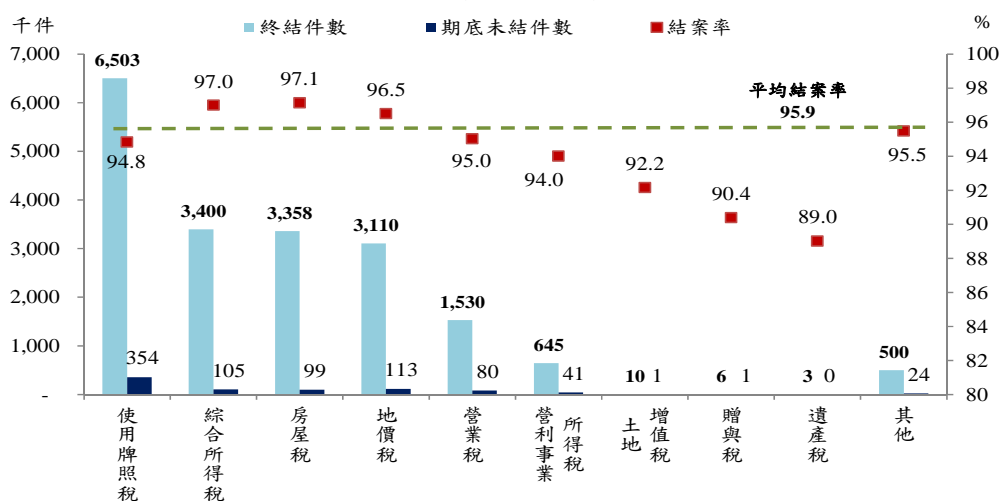
表2 行政執行財稅案件收結及徵起情形—案由別
90年至104年

| 項目別 | | 總計 | 營利事業 所得稅 | 綜合 所得稅 | 營業稅 | 遺產稅 | 贈與稅 | 土地 增值稅 | 地價稅 | 房屋稅 | 使用牌 照稅 | 其他 |
|---------|------------|---------|-------------|-----------|--------|--------|--------|-----------|--------|--------|-----------|-------|
| 新收件數 | 千件 | 19,866 | 685 | 3,502 | 1,608 | 4 | 7 | 11 | 3,220 | 3,451 | 6,855 | 524 |
| | % | 100.0 | 3.4 | 17.6 | 8.1 | 0.0 | 0.0 | 0.1 | 16.2 | 17.4 | 34.5 | 2.6 |
| 終結件數 | 千件 | 19,065 | 645 | 3,400 | 1,530 | 3 | 6 | 10 | 3,110 | 3,358 | 6,503 | 500 |
| | % | 100.0 | 3.4 | 17.8 | 8.0 | 0.0 | 0.0 | 0.1 | 16.3 | 17.6 | 34.1 | 2.6 |
| 期末未結件數 | 千件 | 818 | 41 | 105 | 80 | 0 | 1 | 1 | 113 | 99 | 354 | 24 |
| | % | 100.0 | 5.0 | 12.9 | 9.8 | 0.0 | 0.1 | 0.1 | 13.8 | 12.1 | 43.3 | 2.9 |
| 徵起金額 | 新臺幣 百萬元 | 206,850 | 42,749 | 37,888 | 30,030 | 19,822 | 10,120 | 4,741 | 19,327 | 15,744 | 20,965 | 5,464 |
| | % | 100.0 | 20.7 | 18.3 | 14.5 | 9.6 | 4.9 | 2.3 | 9.3 | 7.6 | 10.1 | 2.6 |
| 期末待執行金額 | 新臺幣 百萬元 | 124,748 | 41,777 | 17,251 | 33,613 | 7,935 | 7,687 | 2,435 | 2,303 | 1,080 | 2,617 | 8,050 |
| | % | 100.0 | 33.5 | 13.8 | 26.9 | 6.4 | 6.2 | 2.0 | 1.8 | 0.9 | 2.1 | 6.5 |
| 結案率(%) | | 95.9 | 94.0 | 97.0 | 95.0 | 89.0 | 90.4 | 92.2 | 96.5 | 97.1 | 94.8 | 95.5 |
| 徵起率(%) | | 62.4 | 50.6 | 68.7 | 47.2 | 71.4 | 56.8 | 66.1 | 89.4 | 93.6 | 88.9 | 40.4 |

說明：結案率 = 終結件數 / (終結件數 + 期末未結件數) * 100%。

徵起率 = 徵起金額 / (徵起金額 + 期末待執行金額) * 100%。

圖1 行政執行財稅案件終結件數及結案率—案由別
90年至104年

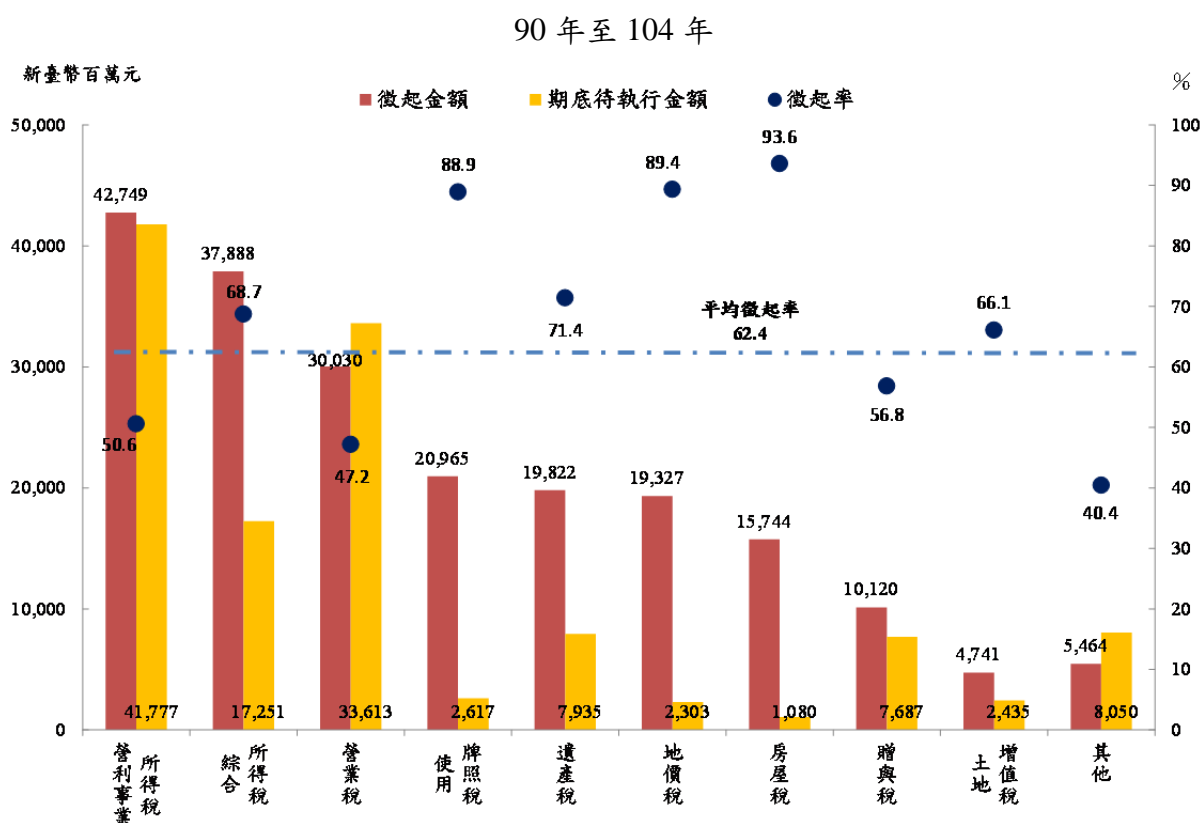


說明：結案率 = 終結件數 / (終結件數 + 期末未結件數) * 100%。

三、90 年至 104 年財稅案件徵起金額，以營利事業所得稅案件最高，其次依序為綜合所得稅、營業稅，三者合計超過五成

90 年至 104 年財稅案件徵起金額，以營利事業所得稅案件 427 億元居冠，占財稅案件總徵起金額之 20.7%，其次依序為綜合所得稅 379 億元（占 18.3%）及營業稅 300 億元（占 14.5%），三者合占 53.5%。截至 104 年底待執行金額尚有 1,247 億元，以營利事業所得稅(418 億元)及營業稅(336 億元)最多，兩者合計 754 億元，占待執行金額之 60.4%。再就財稅案件徵起率觀察，平均徵起率為 62.4%，主要案由中，以房屋稅案件徵起率（93.6%）最高，其次依序為地價稅（89.4%）、使用牌照稅（88.9%）。值得注意的是，徵起金額相對較高之前三大案由（營利事業所得稅、綜合所得稅、營業稅），徵起率相對偏低，其中綜合所得稅徵起率為 68.7%，營利事業所得稅及營業稅約五成左右。（詳表 2、圖 2）

圖 2 行政執行財稅案件徵起金額及徵起率—案由別



說明：徵起率=徵起金額/(徵起金額+期底待執行金額)*100%。

四、90 年至 104 年新收財稅案件以一般案件（占 98.2%）為主；徵起金額亦以一般案件（占 42.3%）最高；期末待執行金額則以執特專案件（占 86.4%）最多

就財稅案件屬性別²觀察，90 年至 104 年新收件數以一般案件 1,951 萬件（占 98.2%）最多，執專案件 26 萬件次之；徵起金額以一般案件 875 億元最多（占 42.3%），執特專案件 861 億元（占 41.6%）次之；待執行金額則以執特專案件 1,077 億元（占 86.4%）最多。徵起率以一般案件 92.2% 最高，其次為執專案件 77.6%，執特專案件因其待執行金額過高致徵起率僅 44.4%。再就案由與屬性別交叉分析，營利事業所得稅徵起金額以執特專案件（占四成七）為主，綜合所得稅以一般案件（占六成）為主，營業稅各屬性所占比率差距在 10 個百分點內，以執特專案件（占三成八）相對較高，至於遺產稅、贈與稅仍以執特專案件為主（分占九成三、八成六）。（詳表 3、圖 3）

表 3 行政執行財稅案件辦理情形－屬性別

90 年至 104 年

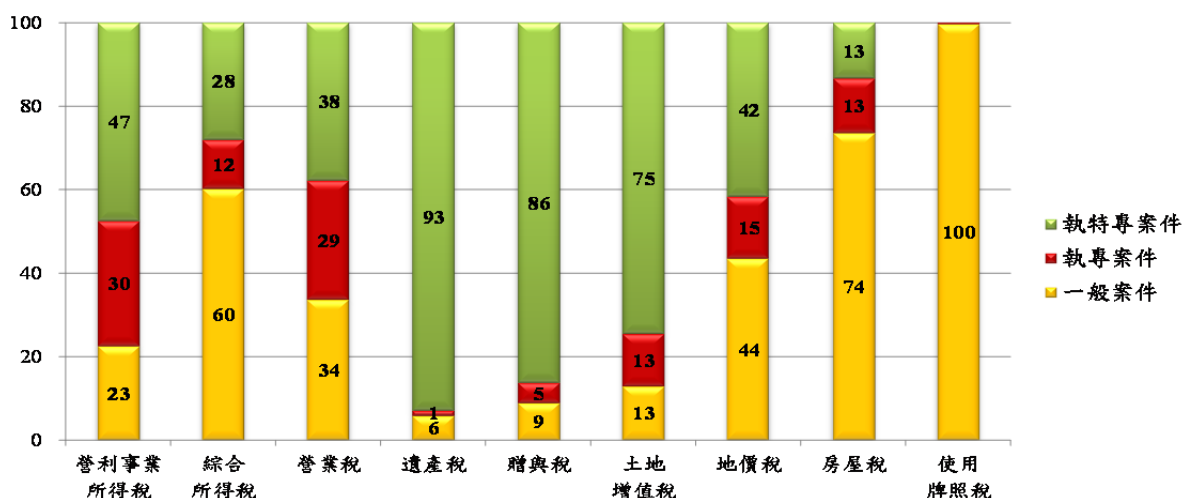
單位：萬件、新臺幣億元、%

| 項目別 | 新收案件 | | 徵起金額 | | 期末待執行金額 | | 徵起率 |
|-------|-------|-------|-------|-------|---------|-------|------|
| | 件數 | 百分比 | 金額 | 百分比 | 金額 | 百分比 | |
| 總計 | 1,987 | 100.0 | 2,068 | 100.0 | 1,247 | 100.0 | 62.4 |
| 一般案件 | 1,951 | 98.2 | 875 | 42.3 | 74 | 6.0 | 92.2 |
| 執專案件 | 26 | 1.3 | 333 | 16.1 | 96 | 7.7 | 77.6 |
| 執特專案件 | 10 | 0.5 | 861 | 41.6 | 1,077 | 86.4 | 44.4 |

說明：1. 一般案件：應執行金額不滿新臺幣 20 萬元者；執專案件：應執行金額新臺幣 20 萬元以上不滿 100 萬元者；執特專案件：應執行金額新臺幣 100 萬元以上者。

2. 徵起率=徵起金額/(徵起金額+期末待執行金額)*100%。

圖 3 行政執行財稅案件重要案由徵起金額－屬性別



² 行政執行案件依屬性別分為：應執行金額不滿新臺幣 20 萬元之一般案件；應執行金額新臺幣 20 萬元以上不滿 100 萬元之執專案件；應執行金額新臺幣 100 萬元以上之執特專案件。

綜上分析，累計 90 年至 104 年財稅案件新收件數總計 1,987 萬件，占所有行政執行案件之 26.3%，徵起金額 2,068 億元，所占比重 45.9%，係四類案件中最高者，為行政執行各類案件中最穩定且重要之績效貢獻類別；案由別中以使用牌照稅案件量（占 34.5%）最多，徵起金額以營利事業所得稅（占 20.7%）最高，結案率則以房屋稅(97.1%)最高；截至 104 年底財稅案件待執行金額尚有 1,247 億元，以營利事業所得稅及營業稅兩者合計 754 億元（占 60.4%）最多，屬性別中則以執特專案件之待執行金額（占 86.4%）最多。行政執行署及各分署仍持續積極運用各種執行方法，強化執行手段，以提高執行成效，貫徹政府公權力，保全國家債權。