

非本國籍受刑人概況分析

近 10 年新入監非本國籍受刑人中，男性 2,355 人(占 70.6%)，女性 981 人(占 29.4%)，相較全體受刑人男性占 90.6%，女性占 9.4%，非本國籍受刑人女性所占比率較高。

受全球化之影響，國際間人流與物流往來頻繁，伴隨走私、詐欺、洗錢、人口販運等問題，犯罪型態有多元化、國際化及組織化之趨勢，致跨境或境外犯罪案件及人數日漸增多，而非本國籍受刑人在異地服刑常因語言隔閡、文化差異及生活適應等因素，使戒護管理更加不易。為瞭解目前在我國監獄執行之非本國籍受刑人概況，爰以近 10 年(97 年至 107 年 4 月，以下同)相關統計資料進行分析。

一、近 10 年新入監非本國籍受刑人，各年約介於 240 人至 420 人之間；依主要國家(地區)區分，以越南籍占三成九最多，且人數呈增加之勢。

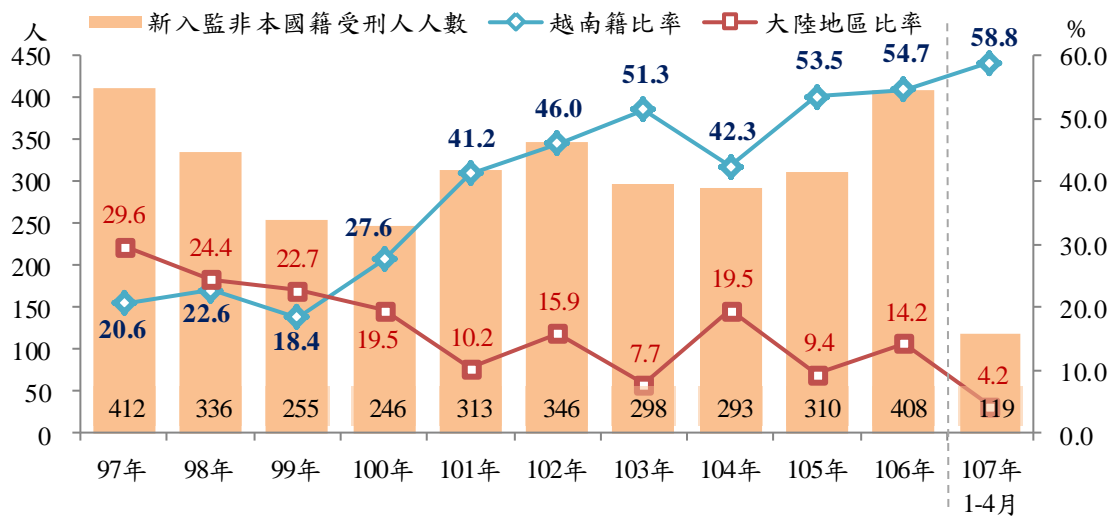
近 10 年新入監非本國籍受刑人計 3,336 人，各年約介於 240 人至 420 人之間，106 年為 408 人；依主要國家(地區)區分，以越南籍 1,300 人(占 39.0%)最多，大陸地區 569 人(占 17.1%)次之，印尼籍 436 人(占 13.1%)再次之。(詳表 1)

觀察主要國家(地區)人數變化，越南籍由 97 年 85 人(占 20.6%)，增加至 106 年 223 人(占 54.7%)，自 100 年起人數及占比均躍居首位，101 年起所占比率超過四成，106 年為 54.7%，較居次之大陸地區高出 40.5 個百分點；大陸地區由 97 年 122 人(占 29.6%)，減少至 106 年 58 人(占 14.2%)，僅 97 年至 99 年位居第一。(詳表 1、圖 1)

表 1 新入監非本國籍受刑人人數

項目別	單位：人、%							
	總計	越南	大陸地區	印尼	泰國	菲律賓	馬來西亞	其他
97年至107年4月	3,336	1,300	569	436	416	153	121	341
結構比	100.0	39.0	17.1	13.1	12.5	4.6	3.6	10.2
97年	412	85	122	60	59	21	30	35
98年	336	76	82	44	53	17	24	40
99年	255	47	58	37	44	20	18	31
100年	246	68	48	25	37	12	12	44
101年	313	129	32	67	35	16	-	34
102年	346	159	55	45	42	15	1	29
103年	298	153	23	34	41	12	3	32
104年	293	124	57	40	31	5	11	25
105年	310	166	29	33	22	17	12	31
106年	408	223	58	34	39	13	9	32
107年1至4月	119	70	5	17	13	5	1	8

圖 1 新入監非本國籍受刑人人數及主要國家(地區)人數結構



二、近 10 年新入監非本國籍受刑人之中，男性約占七成一，所占比率呈上升，106 年為八成，女性占比則較全體受刑人高；前六個主要國家(地區)除印尼籍外，均以男性所占比率較高。

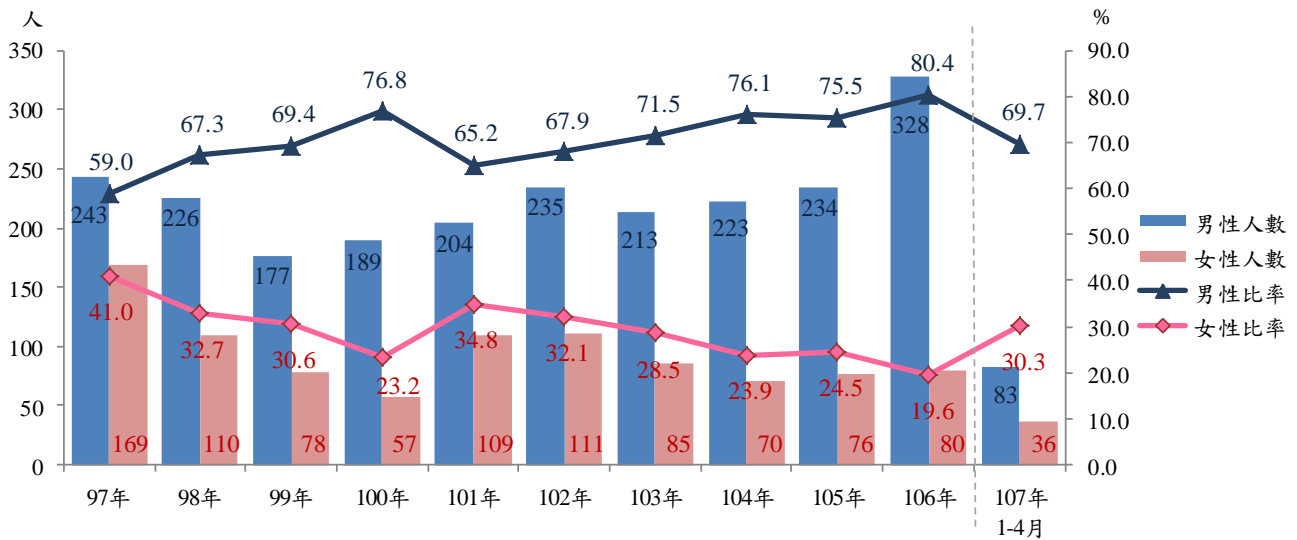
近 10 年新入監非本國籍受刑人中，男性 2,355 人(占 70.6%)，女性 981 人(占 29.4%)，相較全體受刑人男性占 90.6%，女性占 9.4%，非本國籍受刑人女性所占比率較高。觀察歷年變化，男性人數由 97 年 243 人增加至 106 年 328 人，所占比率從 59.0% 上升至 80.4%，增加 21.4 個百分點；女性人數由 97 年 169 人減少至 106 年 80 人，所占比率從 41.0% 下降至 19.6%。(詳表 2、圖 2)

表 2 新入監受刑人人數

單位：人、%

項目別	全體受刑人				非本國籍受刑人					
	計	男	比率	女	比率	計	男	比率	女	比率
97年至107年4月	384,126	348,075	90.6	36,051	9.4	3,336	2,355	70.6	981	29.4
97年	48,234	43,401	90.0	4,833	10.0	412	243	59.0	169	41.0
98年	42,336	38,199	90.2	4,137	9.8	336	226	67.3	110	32.7
99年	37,159	33,623	90.5	3,536	9.5	255	177	69.4	78	30.6
100年	36,459	32,916	90.3	3,543	9.7	246	189	76.8	57	23.2
101年	35,329	31,881	90.2	3,448	9.8	313	204	65.2	109	34.8
102年	34,167	31,020	90.8	3,147	9.2	346	235	67.9	111	32.1
103年	34,385	31,470	91.5	2,915	8.5	298	213	71.5	85	28.5
104年	33,864	30,951	91.4	2,913	8.6	293	223	76.1	70	23.9
105年	34,492	31,400	91.0	3,092	9.0	310	234	75.5	76	24.5
106年	36,199	32,811	90.6	3,388	9.4	408	328	80.4	80	19.6
107年1至4月	11,502	10,403	90.4	1,099	9.6	119	83	69.7	36	30.3

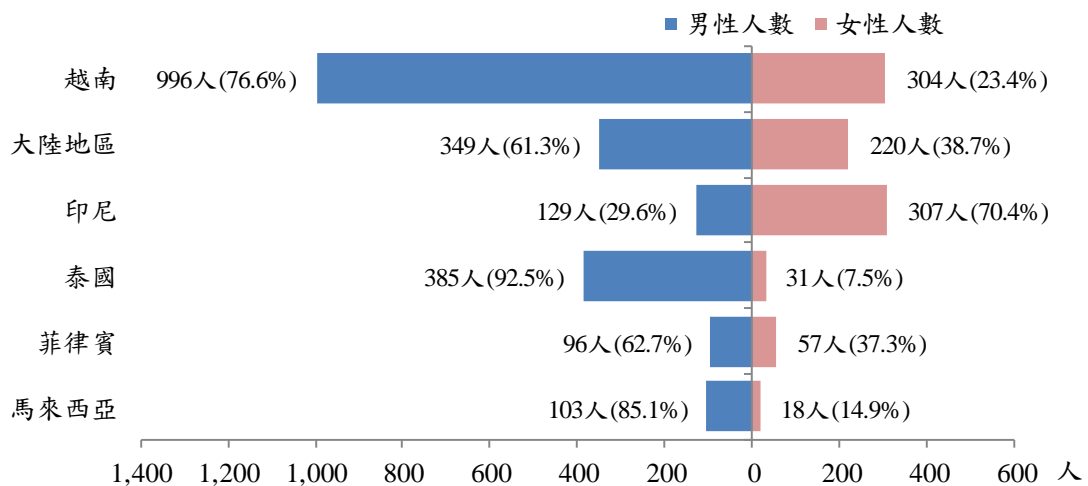
圖 2 新入監非本國籍受刑人人數—按性別



再觀察近 10 年新入監非本國籍前六個主要國家(地區)受刑人性別分布，除印尼籍女性(占 70.4%)多於男性外，其餘五個國家(地區)均為男性多於女性，男性比率以泰國籍占 92.5%最高，其次依序為馬來西亞籍(占 85.1%)、越南籍(占 76.6%)、菲律賓籍(占 62.7%)及大陸地區(占 61.3%)。(詳圖 3)

圖 3 新入監非本國籍主要國家(地區)受刑人人數—按性別

97 年至 107 年 4 月



三、近 10 年新入監非本國籍受刑人所犯罪名超過一成者依序為偽造文書印文罪(17.4%)、竊盜罪(16.5%)、違反毒品危害防制條例(11.5%)、違反入出國及移民法(10.1%)；惟偽造文書印文罪占比由 97 年 28.6%降至 106 年 9.3%，而占比成長較多者為違反入出國及移民法、公共危險罪及違反森林法。

近 10 年新入監非本國籍受刑人所犯罪名超過一成者依序為偽造文書印文罪(17.4%)、竊盜罪(16.5%)、違反毒品危害防制條例(11.5%)、違反入出國及移民法(10.1%)，四者合占五成六。比較主要罪名年度消長情形，偽造文書印文罪雖合計人數最多，惟所占比率自 97 年 28.6%降至 106 年 9.3%；違反入出國及移民法則由 97 年 10.9%升至 106 年 17.9%；公共危險罪由 3.4%升至 13.5%，主要因不能安全駕駛罪人數增加(所占比率由 2.2%升至 13.2%)；另違反森林法者自 101 年占 1.0%，升至 106 年之 8.6%，成長較多。(詳表 3)

表 3 新入監非本國籍受刑人人數—按罪名

項目別	總計	偽印 造文 書罪	竊 盜 罪	毒防 品制 危條 害例	製販 造販 運毒 輸品	入移 出民 國 及法	公危 險 共罪	不駕 能安 全駛	傷 害 罪	殺 人 罪	詐 欺 罪	森 林 法	其 他
97年至107年4月	3,336	581	551	384	280	338	280	251	151	141	138	123	649
97年	412	118	70	50	44	45	14	9	10	9	5	-	91
98年	336	70	67	64	49	27	20	18	11	9	6	-	62
99年	255	50	46	36	30	7	12	10	18	15	11	-	60
100年	246	34	25	42	35	6	12	10	15	19	18	-	75
101年	313	68	64	26	16	29	12	10	14	16	13	3	68
102年	346	57	60	20	16	26	22	18	18	19	28	22	74
103年	298	56	39	23	13	35	35	32	13	16	19	15	47
104年	293	37	43	36	28	42	30	28	11	12	13	17	52
105年	310	39	42	29	20	39	47	44	16	13	8	23	54
106年	408	38	73	40	22	73	55	54	20	9	15	35	50
107年1至4月	119	14	22	18	7	9	21	18	5	4	2	8	16
比率(%)													
97年至107年4月	100.0	17.4	16.5	11.5	8.4	10.1	8.4	7.5	4.5	4.2	4.1	3.7	19.5
97年	100.0	28.6	17.0	12.1	10.7	10.9	3.4	2.2	2.4	2.2	1.2	-	22.1
98年	100.0	20.8	19.9	19.0	14.6	8.0	6.0	5.4	3.3	2.7	1.8	-	18.5
99年	100.0	19.6	18.0	14.1	11.8	2.7	4.7	3.9	7.1	5.9	4.3	-	23.5
100年	100.0	13.8	10.2	17.1	14.2	2.4	4.9	4.1	6.1	7.7	7.3	-	30.5
101年	100.0	21.7	20.4	8.3	5.1	9.3	3.8	3.2	4.5	5.1	4.2	1.0	21.7
102年	100.0	16.5	17.3	5.8	4.6	7.5	6.4	5.2	5.2	5.5	8.1	6.4	21.4
103年	100.0	18.8	13.1	7.7	4.4	11.7	11.7	10.7	4.4	5.4	6.4	5.0	15.8
104年	100.0	12.6	14.7	12.3	9.6	14.3	10.2	9.6	3.8	4.1	4.4	5.8	17.7
105年	100.0	12.6	13.5	9.4	6.5	12.6	15.2	14.2	5.2	4.2	2.6	7.4	17.4
106年	100.0	9.3	17.9	9.8	5.4	17.9	13.5	13.2	4.9	2.2	3.7	8.6	12.3
107年1至4月	100.0	11.8	18.5	15.1	5.9	7.6	17.6	15.1	4.2	3.4	1.7	6.7	13.4

說明：毒品危害防制條例含87年5月20日修正施行前之肅清煙毒條例及麻醉藥品管理條例人數。

四、近 10 年新入監越南籍(1,300 人)及大陸地區(569 人)受刑人前三大罪名(偽造文書印文罪、竊盜罪、違反入出國及移民法)合占比率分別為四成八、五成四；泰國籍(416 人)、馬來西亞籍(121 人)受刑人中分別有 18.8%、82.6%為違反毒品危害防制條例，主要均為製造運輸販賣毒品。

觀察前六個主要國家(地區)受刑人所犯罪名，越南籍與大陸地區前三大罪名相同，惟排名略有不同，越南籍依序為偽造文書印文罪(占 16.8%)、竊盜罪(占 15.9%)、違反入出國及移民法(占 15.7%)，合占 48.4%；大陸地區依序為偽造文書印文罪(占 26.9%)、違反入出國及移民法(占 16.2%)、竊盜罪(占 11.2%)，合占 54.3%；印尼籍與菲律賓籍均以竊盜罪最高(分占 31.2%、26.1%)；泰國籍以公共危險罪占 22.8%及違反毒品危害防制條例占 18.8%居多；值得注意的是馬來西亞籍 121 人中有 100 人(占 82.6%)為違反毒品危害防制條例，主要為製造運輸販賣毒品 95 人(占 78.5%)。(詳表 4)

表 4 新入監非本國籍主要國家(地區)受刑人人數—按前五大罪名
97 年至 107 年 4 月

項目別	越南			大陸地區			印尼		
	罪名	人數	比率	罪名	人數	比率	罪名	人數	比率
新入監受刑人人數		1,300	100.0		569	100.0		436	100.0
排名1	偽造文書印文罪	219	16.8	偽造文書印文罪	153	26.9	竊盜罪	136	31.2
排名2	竊盜罪	207	15.9	入出國及移民法	92	16.2	偽造文書印文罪	98	22.5
排名3	入出國及移民法	204	15.7	竊盜罪	64	11.2	殺人罪	32	7.3
排名4	森林法	123	9.5	國家安全法	61	10.7	入出國及移民法	21	4.8
排名5	公共危險罪	116	8.9	詐欺罪	46	8.1	詐欺罪	20	4.6
	不能安全駕駛	107	8.2						

表 4 新入監非本國籍主要國家(地區)受刑人人數—按前五大罪名(續)
97 年至 107 年 4 月

項目別	泰國			菲律賓			馬來西亞		
	罪名	人數	比率	罪名	人數	比率	罪名	人數	比率
新入監受刑人人數		416	100.0		153	100.0		121	100.0
排名1	公共危險罪	95	22.8	竊盜罪	40	26.1	毒品危害防制條例	100	82.6
	不能安全駕駛	86	20.7				製造運輸販賣毒品	95	78.5
排名2	毒品危害防制條例	78	18.8	毒品危害防制條例	26	17.0	詐欺罪	8	6.6
	製造運輸販賣毒品	56	13.5	製造運輸販賣毒品	5	3.3			
排名3	偽造文書印文罪	58	13.9	偽造文書印文罪	23	15.0	偽造文書印文罪	5	4.1
排名4	竊盜罪	51	12.3	公共危險罪	15	9.8			
				不能安全駕駛	12	7.8			
排名5	傷害罪	29	7.0	傷害罪	11	7.2			

說明：1.毒品危害防制條例含87年5月20日修正施行前之肅清煙毒條例及麻醉藥品管理條例。

2.本表所列排名資料剔除人數4人以下者。

五、近 10 年新入監非本國籍受刑人宣告刑以有期徒刑六月以下者占五成八最高；前六個主要國家(地區)中，唯有馬來西亞籍以有期徒刑十年以上及無期徒刑者占 45.5%最高。

觀察近 10 年新入監非本國籍受刑人宣告刑，以有期徒刑六月以下者 1,928 人(占 57.8%)最多，有期徒刑逾六月至三年未滿者 512 人(占 15.3%)次之，三年以上至十年未滿者 343 人(占 10.3%)再次之，另拘役及罰金(易服勞役)合計 351 人(占 10.5%)，有期徒刑十年以上者 186 人(占 5.6%)，無期徒刑者 16 人(占 0.5%)。(詳表 5)

表5 新入監非本國籍受刑人人數—按宣告刑

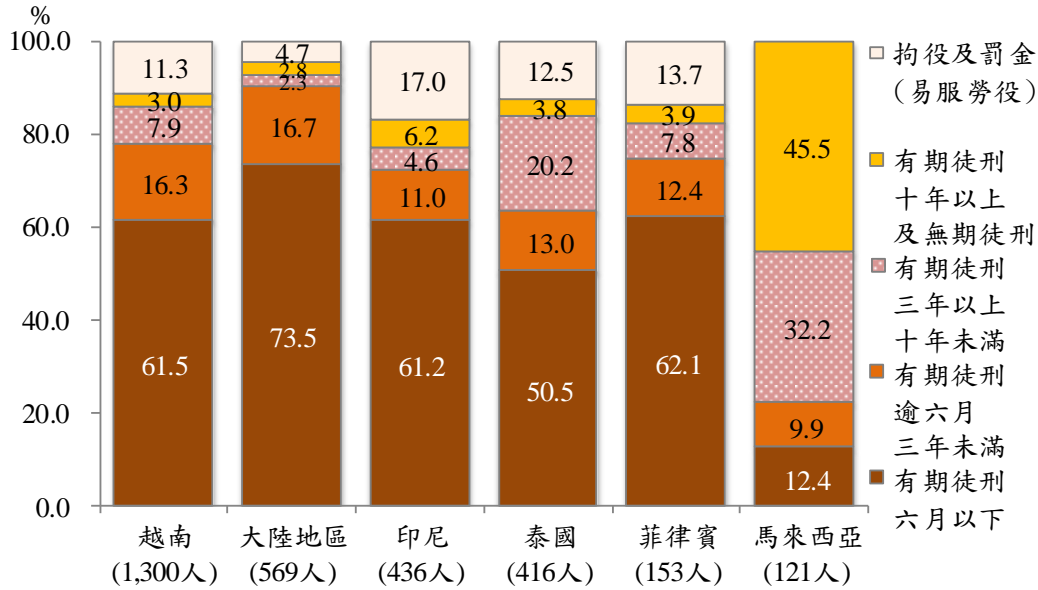
單位：人、%

項目別	總計	無期徒刑	有期徒刑				拘役	罰(易服勞役金)
			六月以下	逾三年六月未滿	三至十年未滿	十年以上		
97年至107年4月	3,336	16	1,928	512	343	186	266	85
結構比	100.0	0.5	57.8	15.3	10.3	5.6	8.0	2.5
97年	412	3	281	19	36	27	41	5
98年	336	2	183	43	38	27	34	9
99年	255	4	129	43	33	20	19	7
100年	246	3	113	41	53	13	17	6
101年	313	2	172	60	33	11	29	6
102年	346	-	180	60	40	19	31	16
103年	298	-	181	39	27	16	22	13
104年	293	1	172	42	27	23	23	5
105年	310	1	198	49	19	15	22	6
106年	408	-	247	93	30	12	20	6
107年1至4月	119	-	72	23	7	3	8	6

再就國家(地區)別與宣告刑交叉分析，前六個主要國家(地區)除馬來西亞籍外，均以有期徒刑六月以下者最多，所占比率亦均超過五成；而馬來西亞籍之宣告刑結構則較為不同，主要以有期徒刑十年以上及無期徒刑者占 45.5%最高，其次為有期徒刑三年以上至十年未滿者占 32.2%，且無拘役及罰金(易服勞役)者。(詳圖 4)

圖 4 新入監非本國籍主要國家(地區)受刑人宣告刑結構

97 年至 107 年 4 月



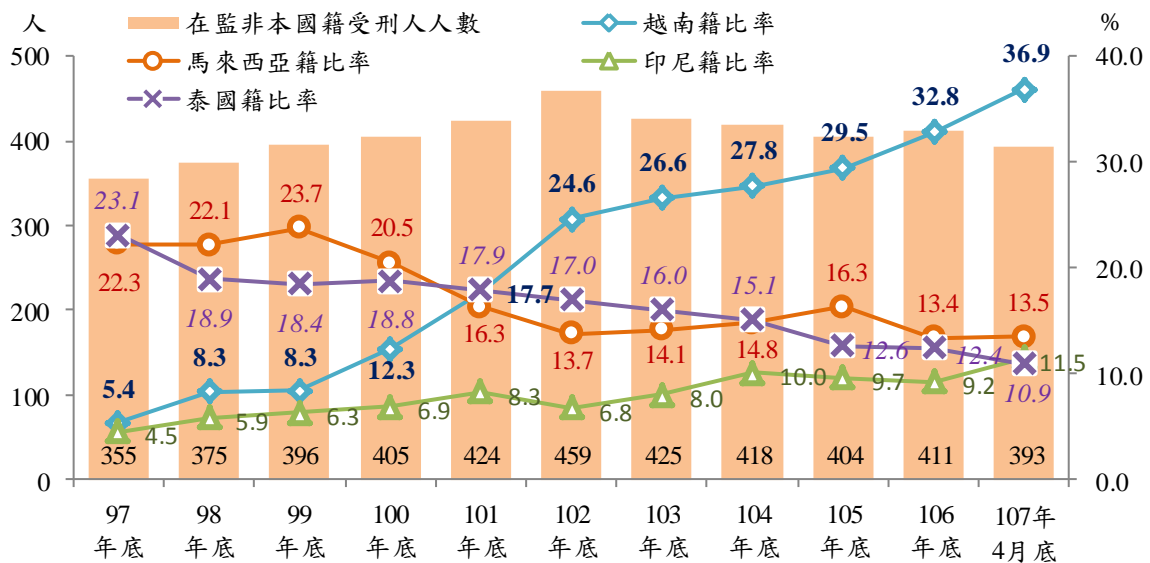
六、107 年 4 月底在監非本國籍受刑人 393 人中，以越南籍占 36.9% 最多，馬來西亞籍占 13.5% 居次，印尼籍占 11.5% 再次之。

107 年 4 月底在監非本國籍受刑人 393 人，其中越南籍 145 人(占 36.9%) 最多，馬來西亞籍 53 人(占 13.5%) 次之，印尼籍 45 人(占 11.5%) 再次之。另觀察主要國家(地區)人數變化，越南籍人數由 97 年底 19 人(占 5.4%)，逐年增加至 107 年 4 月底 145 人(占 36.9%)，所占比率於 102 年底超過二成躍居第一，至 107 年 4 月底與居次位之馬來西亞籍(占 13.5%) 相差 23.4 個百分點；馬來西亞籍由 97 年底 79 人減少至 107 年 4 月底 53 人，比率由 22.3% 降至 13.5%；泰國籍由 97 年底 82 人排名第一減少至 107 年 4 月底 43 人，比率由 23.1% 降至 10.9%。(詳表 6、圖 5)

表 6 在監非本國籍受刑人人數

項目別	總計	單位：人、%								
		越南	馬來西亞	印尼	泰國	大陸地區	香港地區	菲律賓	新加坡	其他
97 年底	355	19	79	16	82	46	32	12	23	46
98 年底	375	31	83	22	71	38	32	16	28	54
99 年底	396	33	94	25	73	39	33	16	26	57
100 年底	405	50	83	28	76	31	32	16	27	62
101 年底	424	75	69	35	76	30	35	19	23	62
102 年底	459	113	63	31	78	42	33	17	23	59
103 年底	425	113	60	34	68	35	26	18	20	51
104 年底	418	116	62	42	63	29	21	14	18	53
105 年底	404	119	66	39	51	22	18	21	18	50
106 年底	411	135	55	38	51	33	19	15	13	52
107 年 4 月底	393	145	53	45	43	20	17	11	11	48
結構比	100.0	36.9	13.5	11.5	10.9	5.1	4.3	2.8	2.8	12.2

圖 5 在監非本國籍受刑人人數及主要國家(地區)人數結構



七、在監非本國籍受刑人以違反毒品危害防制條例最多，惟其所占比率呈下降。107 年 4 月底越南籍及印尼籍均以殺人罪最多；馬來西亞籍、泰國籍、香港地區及新加坡籍皆以違反毒品危害防制條例最多，主要均為製造運輸販賣毒品。

107 年 4 月底在監非本國籍受刑人 393 人中，以違反毒品危害防制條例 143 人(占 36.4%)最多，殺人罪 70 人(占 17.8%)次之，違反森林法 34 人(占 8.7%)再次之。另觀察近 10 年主要罪名各年消長情形，違反毒品危害防制條例雖各年底人數均為最多，但所占比率由 98 年底之 55.7% 降至 107 年 4 月底 36.4%；違反森林法受刑人則自 101 年底占 0.7%，升至 107 年 4 月底 8.7%。(詳表 7)

就 107 年 4 月底前八個主要國家(地區)受刑人之罪名觀察，越南籍及印尼籍均以殺人罪(分占 24.1%、40.0%)最多，其中越南籍以違反森林法(占 23.4%)次之；馬來西亞籍、泰國籍、香港地區及新加坡籍皆以違反毒品危害防制條例(分占 100.0%、44.2%、58.8%、100.0%)最多，主要均為製造運輸販賣毒品。(詳表 8)

表 7 在監非本國籍受刑人人數—按罪名

項目別	總計	毒品危害條例	製販製造運輸毒品	殺人罪	森林法	搶奪強盜罪	竊盜罪	公共危險罪	不能安全駕駛	傷害罪	偽造文書罪	妨害性自主罪	其他
97年底	355	190	188	54	-	15	23	5	3	11	9	12	36
98年底	375	209	199	52	-	16	19	1	1	18	12	13	35
99年底	396	216	210	58	-	18	14	2	1	16	11	15	46
100年底	405	220	211	64	-	27	12	2	2	16	9	17	38
101年底	424	207	202	69	3	34	25	-	-	15	12	16	43
102年底	459	197	192	78	15	47	21	6	4	17	9	25	44
103年底	425	174	169	86	2	47	14	6	3	16	16	28	36
104年底	418	168	165	88	13	44	10	16	14	17	10	19	33
105年底	404	162	160	80	22	38	10	12	10	16	9	18	37
106年底	411	142	138	72	42	33	20	20	20	18	12	11	41
107年4月底	393	143	130	70	34	30	20	17	14	17	17	12	33
	比率(%)												
97年底	100.0	53.5	53.0	15.2	-	4.2	6.5	1.4	0.8	3.1	2.5	3.4	10.1
98年底	100.0	55.7	53.1	13.9	-	4.3	5.1	0.3	0.3	4.8	3.2	3.5	9.3
99年底	100.0	54.5	53.0	14.6	-	4.5	3.5	0.5	0.3	4.0	2.8	3.8	11.6
100年底	100.0	54.3	52.1	15.8	-	6.7	3.0	0.5	0.5	4.0	2.2	4.2	9.4
101年底	100.0	48.8	47.6	16.3	0.7	8.0	5.9	-	-	3.5	2.8	3.8	10.1
102年底	100.0	42.9	41.8	17.0	3.3	10.2	4.6	1.3	0.9	3.7	2.0	5.4	9.6
103年底	100.0	40.9	39.8	20.2	0.5	11.1	3.3	1.4	0.7	3.8	3.8	6.6	8.5
104年底	100.0	40.2	39.5	21.1	3.1	10.5	2.4	3.8	3.3	4.1	2.4	4.5	7.9
105年底	100.0	40.1	39.6	19.8	5.4	9.4	2.5	3.0	2.5	4.0	2.2	4.5	9.2
106年底	100.0	34.5	33.6	17.5	10.2	8.0	4.9	4.9	4.9	4.4	2.9	2.7	10.0
107年4月底	100.0	36.4	33.1	17.8	8.7	7.6	5.1	4.3	3.6	4.3	4.3	3.1	8.4

說明：毒品危害防制條例含87年5月20日修正施行前之肅清煙毒條例及麻醉藥品管理條例人數。

表 8 在監非本國籍主要國家(地區)受刑人人數—按前三大罪名
107年4月底

單位：人、%

項目別	在監受刑人人數									
	人數	排名1			排名2			排名3		
		罪名	人數	比率	罪名	人數	比率	罪名	人數	比率
越南	145	殺人罪	35	24.1	森林法	34	23.4	搶奪強盜及海盜罪	16	11.0
馬來西亞	53	毒品危害防制條例 製造運輸販賣毒品	53	100.0						
印尼	45	殺人罪	18	40.0	搶奪強盜及海盜罪	6	13.3	偽造文書印文罪 傷害罪	4	8.9
泰國	43	毒品危害防制條例 製造運輸販賣毒品	19	44.2	公共危險罪 不能安全駕駛 殺人罪	6	14.0	妨害性自主罪 搶奪強盜及海盜罪	3	7.0
大陸地區	20	偽造文書印文罪 殺人罪	5	25.0	恐嚇及擄人勒贖罪 毒品危害防制條例 製造運輸販賣毒品	3	15.0			
香港地區	17	毒品危害防制條例 製造運輸販賣毒品	10	58.8						
菲律賓	11	殺人罪 搶奪強盜及海盜罪 毒品危害防制條例 製造運輸販賣毒品	3	27.3						
新加坡	11	毒品危害防制條例 製造運輸販賣毒品	11	100.0						

說明：1.毒品危害防制條例含87年5月20日修正施行前之肅清煙毒條例及麻醉藥品管理條例。

2.本表所列排名資料剔除人數2人以下者。

八、107年4月底在監非本國籍受刑人應執行刑以有期徒刑十年以上占三成六最多；有期徒刑三年以上至十年未滿者排名居次，惟所占比率呈下降。

觀察近10年在監非本國籍受刑人應執行刑分布情形，除97年底及98年底外，其餘各年底皆以有期徒刑十年以上者所占比率最高，約在三成三至四成五之間，107年4月底為36.1%；有期徒刑三年以上至十年未滿者，97年底及98年底排名第一，其餘各年底皆排名第二，所占比率由97年底之35.8%降至107年4月底25.4%；無期徒刑者於97年底至105年底皆位居第三，至106年底起降至第四位，107年4月底占11.7%；有期徒刑逾六月至三年未滿者於106年底(占18.2%)升至第三位，107年4月底占15.3%。(詳表9)

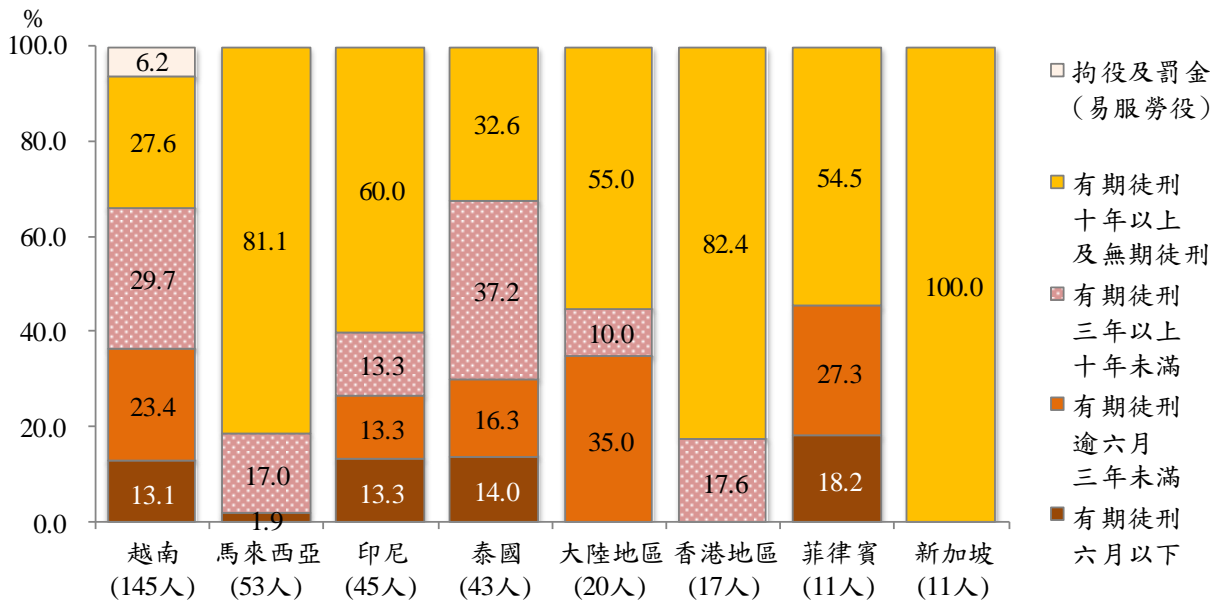
表9 在監非本國籍受刑人人數及應執行刑結構

項目別	在受監非本國籍人		無期徒刑	有期徒刑				拘役	罰(易服勞役金)
				六個月以下	逾三年未滿	三年以上未滿	十年以上		
	人	%	%	%	%	%	%	%	
97年底	355	100.0	20.8	8.5	5.9	35.8	27.9	0.6	0.6
98年底	375	100.0	18.1	8.0	7.5	33.3	32.5	0.5	-
99年底	396	100.0	17.4	4.3	11.9	32.1	33.8	-	0.5
100年底	405	100.0	17.0	3.0	10.4	31.6	37.0	0.7	0.2
101年底	424	100.0	16.5	4.7	10.8	31.4	36.1	0.2	0.2
102年底	459	100.0	15.3	5.4	12.2	28.8	36.8	-	1.5
103年底	425	100.0	16.5	5.4	8.7	27.8	41.2	-	0.5
104年底	418	100.0	14.6	6.5	8.4	25.8	44.3	0.5	-
105年底	404	100.0	14.4	7.4	11.9	23.3	41.8	0.5	0.7
106年底	411	100.0	11.4	8.5	18.2	23.6	37.0	0.7	0.5
107年4月底	393	100.0	11.7	9.2	15.3	25.4	36.1	0.3	2.0

再就國家(地區)別與應執行刑交叉分析，107年4月底前八個主要國家(地區)多以有期徒刑十年以上及無期徒刑者居多，所占比率超過五成者計有新加坡籍(占100.0%)、香港地區(占82.4%)、馬來西亞籍(占81.1%)、印尼籍(占60.0%)、大陸地區(占55.0%)、菲律賓籍(占54.5%)；而越南籍及泰國籍則是以有期徒刑三年以上至十年未滿者最多(分占29.7%、37.2%)，有期徒刑十年以上及無期徒刑者次之(分占27.6%、32.6%)。前八個主要國家(地區)中，唯有越南籍者有6.2%為拘役及罰金(易服勞役)。(詳圖6)

圖 6 在監非本國籍主要國家(地區)受刑人應執行刑結構

107 年 4 月底



綜上所述，近 10 年非本國籍受刑人新入監及 107 年 4 月底在監人數均以越南籍居首；性別方面，新入監男性約占七成，前六個主要國家(地區)除印尼籍外，均以男性所占比率較高；新入監非本國籍受刑人以偽造文書印文罪最多，在監以違反毒品危害防制條例最多，惟前述兩項所占比率已逐漸下降，違反森林法受刑人則成長較多，另馬來西亞籍受刑人新入監有 82.6%、在監有 100.0% 為違反毒品危害防制條例，主要為製造運輸販賣毒品；在刑期方面，新入監受刑人宣告刑以有期徒刑六月以下者較多，在監受刑人應執行刑則以有期徒刑十年以上者居首位。

針對非本國籍受刑人，矯正機關依相關處遇規定及參考「公民與政治權利國際公約」、「聯合國在監人處遇最低標準規則」規劃環境設施，其中男性受刑人主要由臺北監獄收容，女性則收容於桃園女子監獄，俾利集中輔導資源，提升分類管理效能；並提供外語溝通管道，由具相關外語能力之管教人員、輔導志工協助翻譯，必要時由法院通譯或各國駐臺機構(辦事處)人員協助；另開辦中文課程加強溝通能力；此外，派有專人負責和各國駐臺機構(辦事處)協調溝通，以使各國了解收容人在監日常生活情況，並辦理電話懇親、面對面懇親及定期公務探訪，在執行司法判決實現社會正義之同時，強化人道關懷及提升矯治成效。