

## 【專題分析】

### 我國與日本高齡受刑人比較與分析

我國 65 歲以上老年人口比率於 2018 年 3 月達到 14.1%<sup>1</sup>，正式邁入「高齡社會」，預估 8 年後（2026 年），占比將超過 20.0%，成為「超高齡社會」，高齡化速度遠較歐、美、日等國為快；高齡化趨勢亦延伸至監獄，尤其 2006 年 7 月刑法修正施行後，在一罪一罰、重罪累犯不得假釋等政策影響下，新入監老年受刑人人數有增加之勢。鄰近我國之日本早已邁入超高齡社會，為了解我國與日本高齡受刑人之差異，爰就兩國近 10 年相關資料進行分析。受限於日本官方統計資料發布時間，日本近 10 年統計資料為 2008 年至 2017 年，我國則為 2009 年至 2018 年。

**一、近 10 年(2009 年至 2018 年)我國新入監高齡受刑人 6,345 人，占全體新入監受刑人之 1.8%；日本 2008 年至 2017 年新入監高齡受刑人 2 萬 2,116 人，占全體新入監受刑人之 9.2%，兩者占比均呈上升趨勢，且日本監獄高齡化現象更為嚴重。**

近 10 年(2009 年至 2018 年)我國新入監受刑人計 36 萬 362 人，其中高齡(65 歲以上)受刑人 6,345 人，占 1.8%，所占比率呈上升趨勢，自 2009 年 1.1% 升至 2018 年 2.8%。(詳表 1)

日本 2008 年至 2017 年新入監受刑人計 24 萬 577 人，其中高齡(65 歲以上)受刑人 2 萬 2,116 人，占 9.2%，所占比率亦呈上升趨勢，自 2008 年 7.2% 升至 2017 年 11.8%。(詳表 2)

日本 2008 年至 2017 年新入監高齡受刑人占全部新入監受刑人比率(9.2%)為我國近 10 年占比(1.8%)之 5.1 倍，日本監獄高齡化現象相較於我國更為嚴重。

---

<sup>1</sup>根據國家發展委員會「人口重要指標大事紀」(<https://pop-proj.ndc.gov.tw/download.aspx?uid=70&pid=70>)

二、近 10 年我國新入監受刑人以 60 歲以上至 65 歲未滿者年齡層增加最快，平均年增率為 8.8%，65 歲以上者 8.5%居次；日本 2008 年至 2017 年 65 歲以上受刑人平均年增率為 1.0%，65 歲未滿者均為負成長。

我國近 10 年新入監受刑人計 36 萬 362 人，以 2009 年 4 萬 2,336 人最多，2015 年 3 萬 3,863 人最少，2018 年為 3 萬 5,972 人，平均年增率-1.8%。就各年齡層之變化觀察，50 歲以上新入監受刑人之平均年增率均呈上升，其中以 60 歲以上至 65 歲未滿受刑人 8.8%最高，65 歲以上高齡受刑人 8.5%居次，而 50 歲未滿者年齡層則均呈下降，其中以 20 歲未滿者之平均年增率-7.8%下降最多。(詳表 1)

日本 2008 年至 2017 年新入監受刑人計 24 萬 577 人，自 2008 年 2 萬 8,963 人逐年減至 2017 年 1 萬 9,336 人，平均年增率-4.4%。就各年齡層之變化觀察，僅 65 歲以上者之平均年增率為正值(1.0%)，至於 65 歲未滿者之各年齡層，平均年增率均為負值，以 20 歲未滿者(平均年增率-12.5%)下降最多，與我國相同。(詳表 2)

表 1 我國新入監受刑人人數—依年齡分

單位：人、%

年別	總計	20歲 未滿	20—30 歲未滿	30—40 歲未滿	40—50 歲未滿	50—60 歲未滿	60—65 歲未滿	65歲 以上	比率
<b>2009年至2018年</b>	<b>360,362</b>	<b>3,267</b>	<b>70,988</b>	<b>118,908</b>	<b>97,481</b>	<b>53,099</b>	<b>10,274</b>	<b>6,345</b>	<b>1.8</b>
2009年	42,336	448	9,681	15,147	11,099	4,827	657	477	1.1
2010年	37,159	383	8,167	13,337	9,491	4,608	683	490	1.3
2011年	36,459	364	7,694	13,059	9,397	4,650	806	489	1.3
2012年	35,329	374	7,092	12,481	9,065	4,890	885	542	1.5
2013年	34,167	327	6,433	11,701	9,210	5,061	920	515	1.5
2014年	34,385	326	6,148	11,330	9,430	5,486	1,097	568	1.7
2015年	33,863	290	5,905	10,987	9,272	5,571	1,169	669	2.0
2016年	34,493	278	6,125	10,672	9,754	5,638	1,256	770	2.2
2017年	36,199	262	6,878	10,418	10,293	6,112	1,403	833	2.3
2018年	35,972	215	6,865	9,776	10,470	6,256	1,398	992	2.8
平均年增率	-1.8	-7.8	-3.7	-4.7	-0.6	2.9	8.8	8.5	

表 2 日本新入監受刑人人數—依年齡分

單位：人、%

年別	總計	20歲 未滿	20—30 歲未滿	30—40 歲未滿	40—50 歲未滿	50—60 歲未滿	60—65 歲未滿	65歲 以上	比率
<b>2008年至2017年</b>	<b>240,577</b>	<b>389</b>	<b>37,619</b>	<b>61,259</b>	<b>61,612</b>	<b>40,675</b>	<b>16,907</b>	<b>22,116</b>	<b>9.2</b>
2008年	28,963	63	5,177	8,053	6,550	5,103	1,925	2,092	7.2
2009年	28,293	54	5,009	7,782	6,677	4,715	1,956	2,100	7.4
2010年	27,079	29	4,644	7,315	6,630	4,368	1,989	2,104	7.8
2011年	25,499	49	3,941	6,832	6,503	4,105	2,041	2,028	8.0
2012年	24,780	39	3,721	6,287	6,467	4,139	1,935	2,192	8.8
2013年	22,755	31	3,385	5,672	6,007	3,698	1,734	2,228	9.8
2014年	21,866	39	3,091	5,244	5,968	3,753	1,488	2,283	10.4
2015年	21,539	36	3,122	5,023	5,894	3,775	1,376	2,313	10.7
2016年	20,467	30	2,840	4,715	5,596	3,536	1,252	2,498	12.2
2017年	19,336	19	2,689	4,336	5,320	3,483	1,211	2,278	11.8
平均年增率	-4.4	-12.5	-7.0	-6.6	-2.3	-4.2	-5.0	1.0	

資料來源：日本法務省「法務省的統計」之矯正統計年報。

三、近 10 年我國新入監高齡受刑人人數呈增加，由 2009 年 477 人增至 2018 年 992 人最多，人口比自每 10 萬人 19.6 人升至 29.6 人；日本 2008 年至 2017 年新入監高齡受刑人在 2,000 人至 2,500 人之間，人口比介於 6.5 人至 7.4 人。

近 10 年我國新入監高齡（65 歲以上）受刑人人數呈增加，自 2009 年 477 人增至 2018 年 992 人最多。就性別觀之，男性 5,904 人，女性 441 人，男女比例約 13.4：1。男性新入監高齡受刑人自 2009 年 446 人增至 2018 年 921 人，增加 1.1 倍；女性高齡受刑人自 31 人增至 71 人，增加 1.3 倍。（詳表 3）

觀察近 10 年新入監受刑人人口比<sup>2</sup>（每 10 萬人之新入監受刑人人數），高齡受刑人自 2009 年每 10 萬人 19.6 人升至 2018 年 29.6 人；65 歲未滿受刑人則呈先降後升之勢，自 2009 年每 10 萬人 202.7 人降至 2015 年 161.2 人最低，2018 年為 172.9 人。（詳圖 1）

<sup>2</sup>我國新入監受刑人人口比=各年齡層新入監受刑人人數/年中人口數×100,000

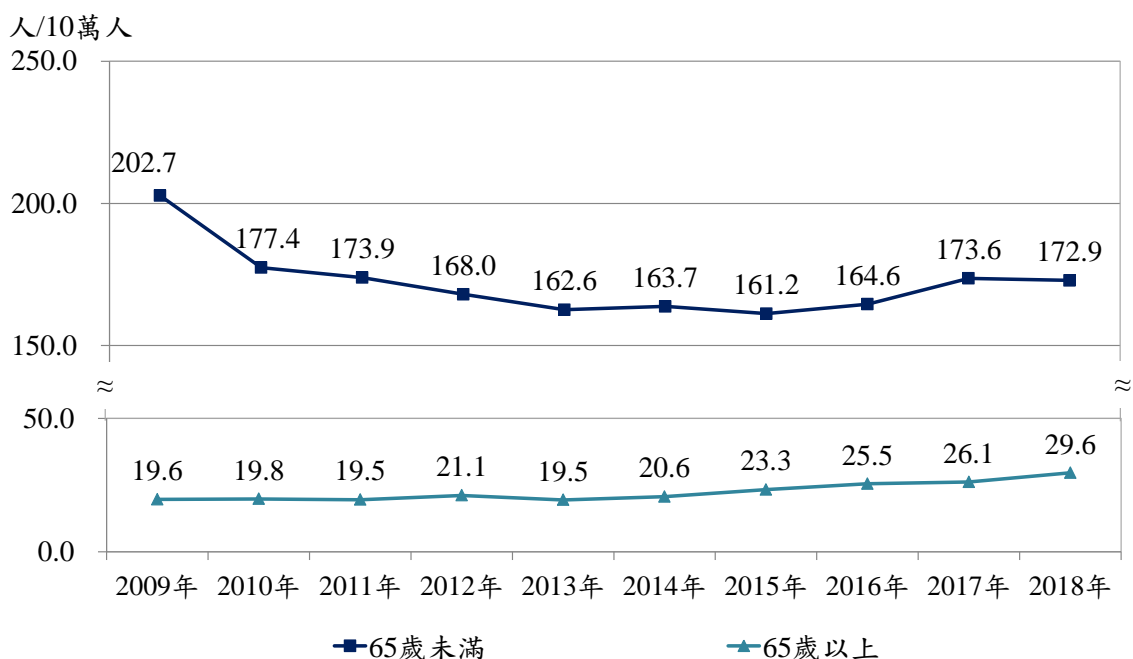
日本新入監受刑人人口比=各年齡層新入監受刑人人數/各年基準人口數(10月1日)×100,000。

表 3 我國新入監受刑人人數—依性別分

單位：人、%

年別	全體				男性				女性			
	計	65歲未滿	65歲以上	比率	計	65歲未滿	65歲以上	比率	計	65歲未滿	65歲以上	比率
<b>2009年至2018年</b>	<b>360,362</b>	<b>354,017</b>	<b>6,345</b>	<b>1.8</b>	<b>326,793</b>	<b>320,889</b>	<b>5,904</b>	<b>1.8</b>	<b>33,569</b>	<b>33,128</b>	<b>441</b>	<b>1.3</b>
2009年	42,336	41,859	477	1.1	38,199	37,753	446	1.2	4,137	4,106	31	0.7
2010年	37,159	36,669	490	1.3	33,623	33,164	459	1.4	3,536	3,505	31	0.9
2011年	36,459	35,970	489	1.3	32,916	32,456	460	1.4	3,543	3,514	29	0.8
2012年	35,329	34,787	542	1.5	31,881	31,384	497	1.6	3,448	3,403	45	1.3
2013年	34,167	33,652	515	1.5	31,020	30,536	484	1.6	3,147	3,116	31	1.0
2014年	34,385	33,817	568	1.7	31,470	30,941	529	1.7	2,915	2,876	39	1.3
2015年	33,863	33,194	669	2.0	30,950	30,327	623	2.0	2,913	2,867	46	1.6
2016年	34,493	33,723	770	2.2	31,401	30,684	717	2.3	3,092	3,039	53	1.7
2017年	36,199	35,366	833	2.3	32,811	32,043	768	2.3	3,388	3,323	65	1.9
2018年	35,972	34,980	992	2.8	32,522	31,601	921	2.8	3,450	3,379	71	2.1

圖 1 我國新入監受刑人人口比



說明：新入監受刑人人口比=各年齡層新入監受刑人人數/年中人口數×100,000。

日本 2008 年至 2017 年新入監高齡（65 歲以上）受刑人，人數介於 2,000 人至 2,500 人之間。就性別觀之，男性 1 萬 9,192 人，女性 2,924 人，男女比例約 6.6：1，相較於我國，日本女性受刑人高齡化程度更為嚴重。（詳表 4）

觀察日本新入監受刑人人口比，高齡受刑人各年變化不大，介於 6.5 人至 7.4 人；65 歲未滿受刑人則明顯下降，自 2008 年每 10 萬人 95.2 人逐年降至 2017 年 48.5 人最低。(詳圖 2)

我國 2018 年新入監高齡受刑人人口比(每 10 萬人 29.6 人)為日本 2017 年(每 10 萬人 6.5 人)之 4.6 倍。(詳圖 1、圖 2)

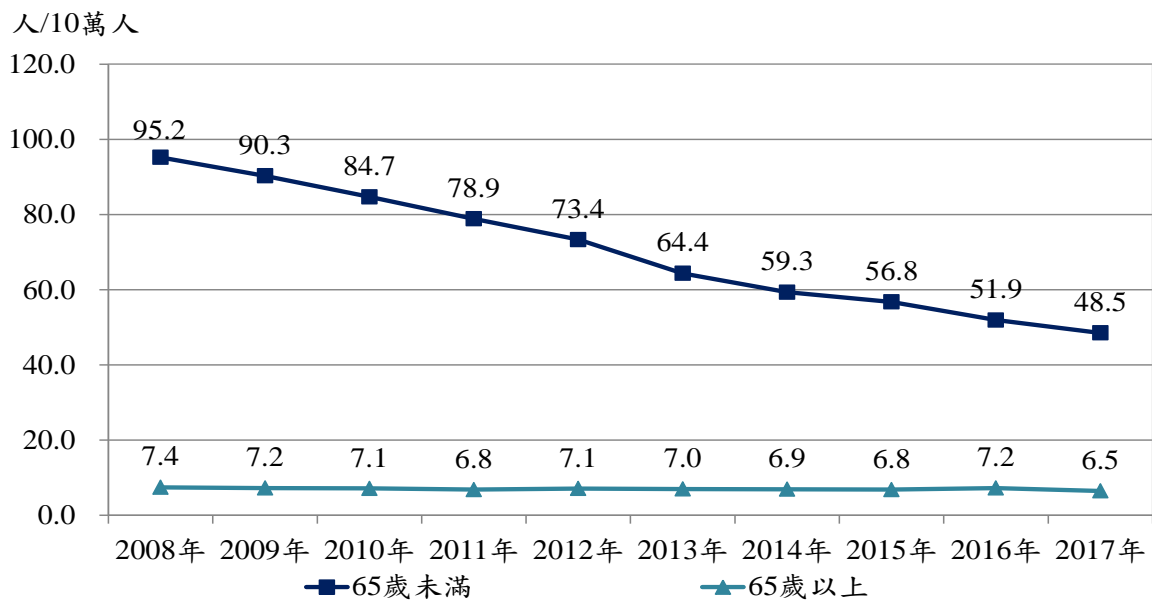
表 4 日本新入監受刑人人數-依性別分

單位：人、%

年別	全體				男性				女性			
	計	65歲未滿	65歲以上	比率	計	65歲未滿	65歲以上	比率	計	65歲未滿	65歲以上	比率
<b>2008年至2017年</b>	<b>240,577</b>	<b>218,461</b>	<b>22,116</b>	<b>9.2</b>	<b>219,300</b>	<b>200,108</b>	<b>19,192</b>	<b>8.8</b>	<b>21,277</b>	<b>18,353</b>	<b>2,924</b>	<b>13.7</b>
2008年	28,963	26,871	2,092	7.2	26,768	24,881	1,887	7.0	2,195	1,990	205	9.3
2009年	28,293	26,193	2,100	7.4	26,123	24,239	1,884	7.2	2,170	1,954	216	10.0
2010年	27,079	24,975	2,104	7.8	24,873	23,015	1,858	7.5	2,206	1,960	246	11.2
2011年	25,499	23,471	2,028	8.0	23,273	21,509	1,764	7.6	2,226	1,962	264	11.9
2012年	24,780	22,588	2,192	8.8	22,555	20,648	1,907	8.5	2,225	1,940	285	12.8
2013年	22,755	20,527	2,228	9.8	20,643	18,721	1,922	9.3	2,112	1,806	306	14.5
2014年	21,866	19,583	2,283	10.4	19,744	17,808	1,936	9.8	2,122	1,775	347	16.4
2015年	21,539	19,226	2,313	10.7	19,415	17,421	1,994	10.3	2,124	1,805	319	15.0
2016年	20,467	17,969	2,498	12.2	18,462	16,327	2,135	11.6	2,005	1,642	363	18.1
2017年	19,336	17,058	2,278	11.8	17,444	15,539	1,905	10.9	1,892	1,519	373	19.7

資料來源：日本法務省「法務省的統計」之矯正統計年報。

圖 2 日本新入監受刑人人口比



資料來源：日本總務省統計局、法務省「法務省的統計」之矯正統計年報。

說明：新入監受刑人人口比=各年齡層新入監受刑人人數/各年基準人口數(10月1日)×100,000。

四、近 10 年我國新入監高齡受刑人主要罪名，以公共危險罪占 27.9%最多，竊盜罪占 16.2%居次；日本 2008 年至 2017 年新入監高齡受刑人以竊盜罪最多，占比高達 53.7%，其次為覺醒劑取締法占 9.1%。

觀察近 10 年我國新入監高齡（65 歲以上）受刑人主要罪名，以公共危險罪 1,769 人(占 27.9%)最多，竊盜罪 1,031 人(占 16.2%)次之，違反毒品危害防制條例 469 人(占 7.4%)、詐欺罪 426 人(占 6.7%)分居第三、第四。日本 2008 年至 2017 年新入監高齡受刑人主要罪名，以竊盜罪 1 萬 1,882 人(占 53.7%)最多，亦即每 2 位高齡受刑人中有 1 位為犯竊盜罪入監，其次為違反覺醒劑取締法(加上大麻取締法、麻藥取締法及鴉片法，相當於我國的毒品罪範圍)2,005 人(占 9.1%)，詐欺罪 1,871 人(占 8.5%)、違反道路交通法 1,472 人(占 6.7%)分居第三、第四。(詳表 5、表 6)

表 5 我國新入監受刑人主要罪名  
2009 年至 2018 年

單位：人；%

65歲未滿受刑人			65歲以上受刑人		
罪名	人數	比率	罪名	人數	比率
<b>總計</b>	<b>354,017</b>	<b>100.0</b>	<b>總計</b>	<b>6,345</b>	<b>100.0</b>
毒品危害防制條例	109,080	30.8	公共危險罪	1,769	27.9
公共危險罪	79,784	22.5	不能安全駕駛罪	1,612	25.4
不能安全駕駛罪	74,124	20.9	竊盜罪	1,031	16.2
竊盜罪	50,404	14.2	毒品危害防制條例	469	7.4
詐欺罪	24,626	7.0	詐欺罪	426	6.7
槍砲彈藥刀械管制條例	10,439	2.9	妨害性自主罪	367	5.8
傷害罪	9,800	2.8	傷害罪	282	4.4
妨害性自主罪	8,565	2.4	貪污治罪條例	218	3.4
偽造文書印文罪	7,212	2.0	偽造文書印文罪	188	3.0
侵占罪	5,127	1.4	殺人罪	161	2.5
妨害自由罪	4,484	1.3	賭博罪	138	2.2
其他	44,496	12.6	其他	1,296	20.4

說明：毒品危害防制條例含87年5月20日修正施行前之肅清煙毒條例及麻醉藥品管理條例。

表 6 日本新入監受刑人主要罪名  
2008 年至 2017 年

單位：人；%

65歲未滿受刑人			65歲以上受刑人		
罪名	人數	比率	罪名	人數	比率
總計	218,461	100.0	總計	22,116	100.0
竊盜罪	67,977	31.1	竊盜罪	11,882	53.7
覺醒劑取締法	58,073	26.6	覺醒劑取締法	2,005	9.1
詐欺罪	18,464	8.5	詐欺罪	1,871	8.5
道路交通法	10,701	4.9	道路交通法	1,472	6.7
傷害罪	9,704	4.4	傷害罪	511	2.3
強盜罪	3,504	1.6	殺人罪	478	2.2
強制猥褻及致死傷罪	3,183	1.5	侵占及背信罪	463	2.1
強制性交及致死傷罪	3,066	1.4	侵入住居罪	395	1.8
強盜致死傷罪	3,036	1.4	暴力行為處罰法	261	1.2
恐嚇罪	2,951	1.4	交通關係業務過失	258	1.2
其他	37,802	17.3	其他	2,520	11.4

資料來源：日本法務省「法務省的統計」之矯正統計年報。

說明：1.覺醒劑係指安非他命、甲基安非他命及其他鹽類化合物之中樞神經興奮劑。

2.日本的覺醒劑取締法加上大麻取締法、麻藥取締法及鴉片法，相當於我國的毒品罪範圍。

3.道路交通法類似我國的不能安全駕駛罪。

**五、近 10 年我國新入監高齡受刑人應執行刑刑名以有期徒刑 6 月以下者(占 42.4%)最多；日本 2008 年至 2017 年新入監高齡受刑人應執行刑刑名以 1 年以上至 3 年未滿(占 54.8%)最多。**

近 10 年我國新入監高齡（65 歲以上）受刑人 6,345 人中，應執行刑刑名以有期徒刑 6 月以下者占 42.4%最多，有期徒刑逾 6 月至 1 年未滿者占 13.9%次之，拘役占 13.7%再次之。(詳圖 3)

日本 2008 年至 2017 年新入監高齡（65 歲以上）受刑人應執行刑刑名<sup>3</sup>以 1 年以上至 3 年未滿者占 54.8%最多，逾 6 月至 1 年未滿者占 24.6%次之，3 年以上至 5 年未滿者占 11.6%再次之。(詳圖 4)

我國高齡受刑人應執行刑刑名為 6 月以下有期徒刑及拘役者，合占 56.1%，日本僅占 5.3%（6 月以下者占 5.3%、拘留 0.0%），而日本逾 6 月至 5 年未滿者占達九成一，我國僅占三成二(逾 6 月至 1 年未滿者占 13.9%、1 年以上至 3 年未滿者占 9.9%、3 年以上至 5 年未滿者占 7.9%)，相較於日本，我國新入監高齡受刑人之應執行刑相對較輕。(詳圖 3、圖 4)

<sup>3</sup>日本的刑罰種類有死刑、懲役、禁錮、拘留、罰金及科料等，其中懲役、禁錮均為自由刑，相當於我國刑法主刑中的徒刑，罰金及科料均為財產刑，科 1 萬日圓以上稱罰金，科 1 千日圓以上未滿 1 萬日圓稱科料，無力繳納者留置勞役場易服勞役，此類勞役場留置者，並不列入受刑人相關統計數據。

圖 3 我國新入監受刑人應執行刑刑名結構比

2009 年至 2018 年

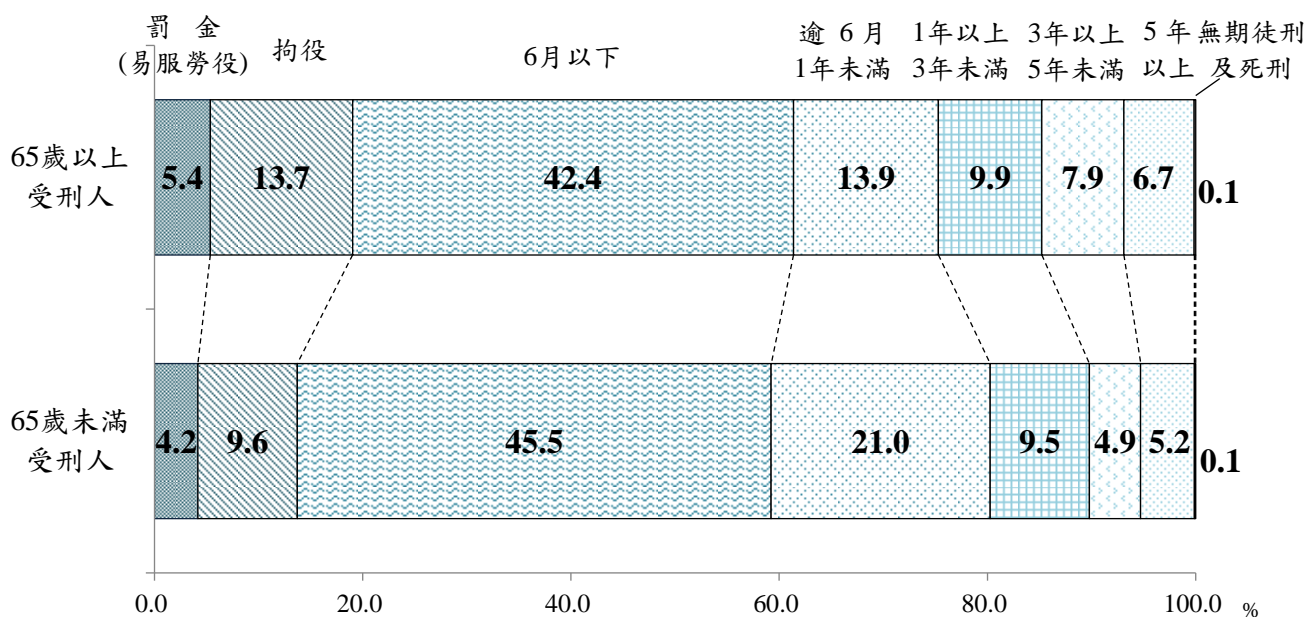
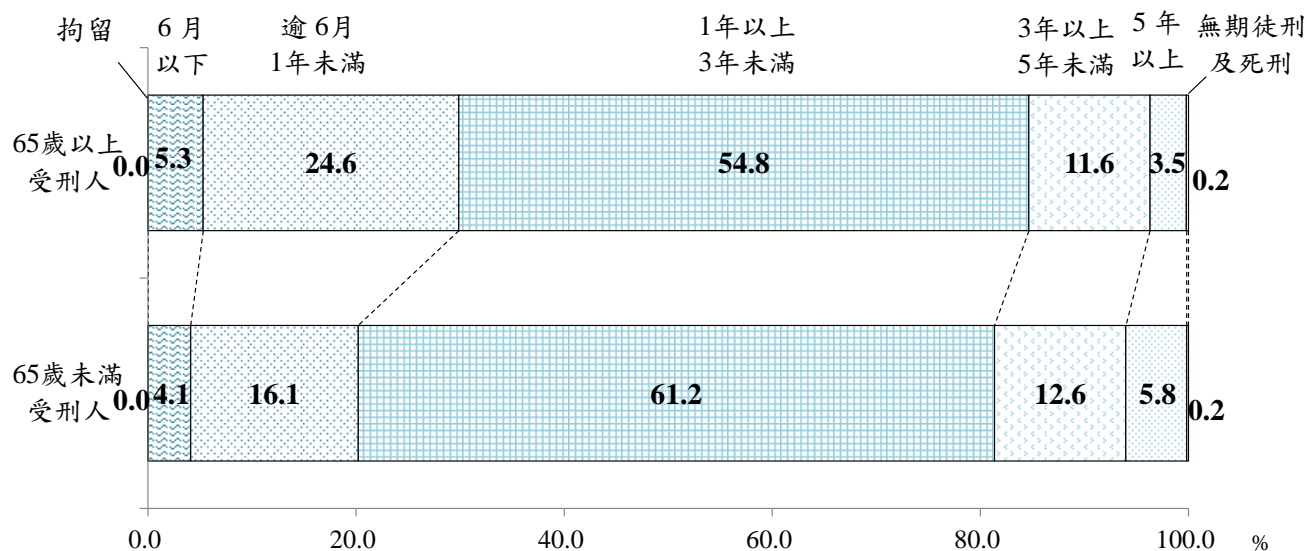


圖 4 日本新入監受刑人應執行刑刑名結構比

2008 年至 2017 年



資料來源：日本法務省「法務省的統計」之矯正統計年報。

說明：拘留係刑期在 1 日以上 30 日未滿者拘禁於拘留所(類似我國拘役 1 日以上 60 日未滿，但遇有加重時，得加至 120 日)。



六、近 10 年我國實際出獄高齡受刑人占全體實際出獄受刑人比率由 1.1% 上升至 2.3%；日本則自 2008 年 7.3% 上升至 2017 年 13.2%。

我國近 10 年實際出獄高齡（65 歲以上）受刑人占全體實際出獄受刑人比率由 2009 年 1.1% 上升至 2018 年 2.3%，實際出獄高齡人數自 2009 年 434 人增至 2018 年 818 人，增加 0.9 倍；依性別觀察，男性所占比率自 93.5% 下降至 92.9%，女性則由 6.5% 上升至 7.1%。（詳圖 5）

日本實際出獄高齡（65 歲以上）受刑人占全體實際出獄受刑人比率自 2008 年 7.3% 逐年上升至 2017 年 13.2%，人數亦由 2,323 人增至 2,912 人，各年人數以 2016 年 2,994 人最多；再就性別觀之，男性所占比率自 91.0% 下降至 86.5%，女性則由 9.0% 上升至 13.5%，女性比率上升幅度較我國顯著。（詳圖 6）

圖 5 我國實際出獄高齡受刑人人數  
2009 年至 2018 年

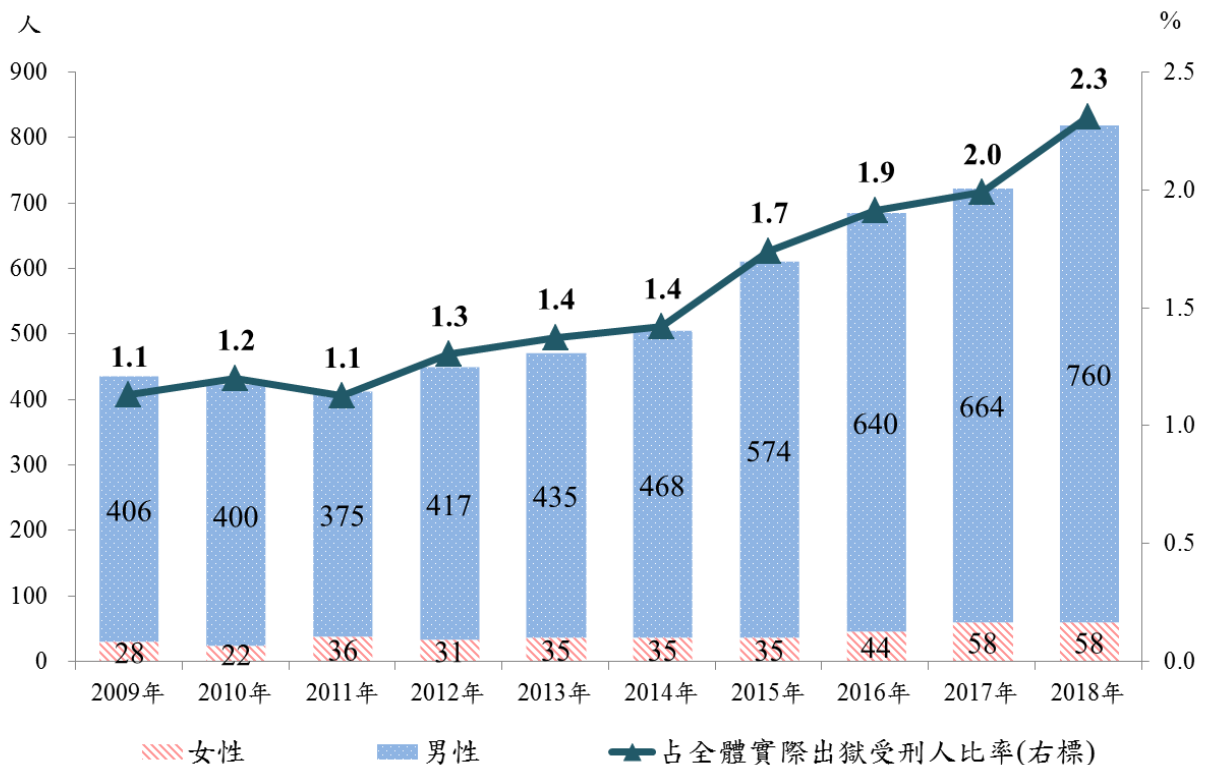
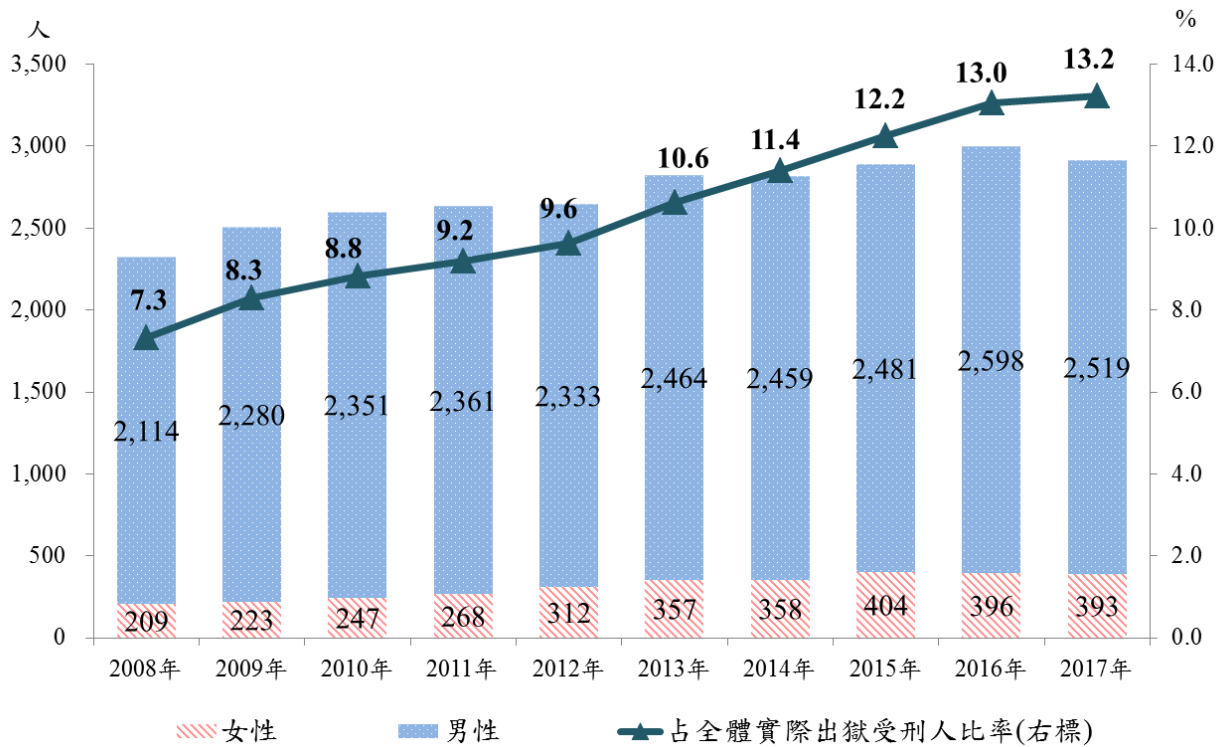


圖 6 日本實際出獄高齡受刑人人數  
2008 年至 2017 年



七、近 10 年我國在監受刑人以 60 歲以上至 65 歲未滿者增加最快，平均年增率為 14.2%，65 歲以上者 11.9% 居次。

近 10 年我國在監受刑人各年底均介於 5 萬 5,000 人至 5 萬 9,000 人之間，2018 年底為 5 萬 8,059 人，平均年增率 0.6%。就各年齡層人數變化觀之，40 歲以上之年齡層均呈正成長，其中 60 歲以上至 65 歲未滿者增加最快，平均年增率為 14.2%，65 歲以上高齡者平均年增率 11.9%(自 2009 年底 537 人逐年增至 2018 年底 1,482 人)居次；而 40 歲未滿之各年齡層均為負成長，其中以 20 歲未滿者平均年增率-12.9% 降幅最大。(詳表 7)

表 7 我國在監受刑人人數-依年齡分

單位：人、%

年底別	總計	20歲 未滿	20-30 歲未滿	30-40 歲未滿	40-50 歲未滿	50-60 歲未滿	60-65 歲未滿	65歲 以上	比率	
2009年底	55,225	380	11,233	22,355	14,046	5,978	696	537		1.0
2010年底	57,088	320	10,807	23,096	14,746	6,593	926	600		1.1
2011年底	57,479	283	10,053	23,244	15,053	7,038	1,137	671		1.2
2012年底	58,674	265	9,674	23,313	15,631	7,678	1,354	759		1.3
2013年底	58,565	214	9,012	22,659	16,093	8,293	1,481	813		1.4
2014年底	57,633	206	8,253	21,655	16,302	8,666	1,621	930		1.6
2015年底	56,948	180	7,866	20,613	16,663	8,866	1,754	1,006		1.8
2016年底	56,066	154	7,513	18,915	17,422	9,063	1,907	1,092		1.9
2017年底	56,560	102	7,692	17,455	18,463	9,486	2,104	1,258		2.2
2018年底	58,059	110	7,929	16,480	19,576	10,182	2,300	1,482		2.6
平均年增率	0.6	-12.9	-3.8	-3.3	3.8	6.1	14.2	11.9		

八、我國在監高齡受刑人占全體受刑人比率，自 2009 年 1.0% 升至 2018 年 2.6%，2028 年預測值為 5.8%，較 2018 年增加 1.2 倍。

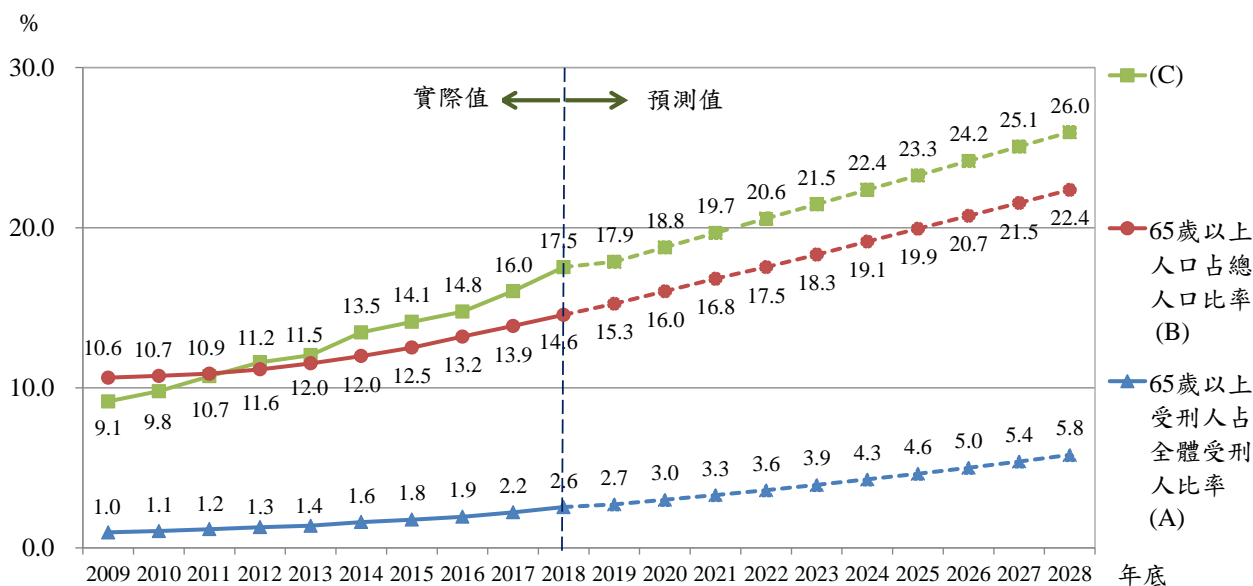
近 10 年我國在監高齡(65 歲以上)受刑人占全體受刑人比率自 2009 年底 1.0% 升至 2018 年底 2.6%。為提早因應受刑人高齡化現象，爰以日本法務省法務總合研究所方法<sup>4</sup>，使用國家發展委員會之人口中推估值，以「65 歲以上人口占總人口比率」推估「65 歲以上受刑人占全體受刑人比率」。(詳表 7)

假設現行刑事政策不變，使用 2009 年至 2018 年實際資料，以 C【65 歲以上受刑人占全體受刑人比率(A)/65 歲以上人口占總人口比率(B)×100%】對 X (自 2009 年起第 X 年) 進行簡單線性迴歸分析，2019 年起以 C 之預測值計算 A 值。

依簡單線性迴歸分析結果，我國高齡受刑人占全體受刑人比率預測值自 2019 年 2.7% 升至 2028 年 5.8%，與 2018 年實際值 2.6% 比較，增加 1.2 倍；65 歲以上人口占總人口比率(由國家發展委員會之人口中推估值計算)則自 2019 年 15.3% 升至 2028 年 22.4%，與 2018 年實際值 14.6% 相較，增加 0.5 倍，顯示監獄受刑人高齡化速度較總人口老化速度快。(詳圖 7)

<sup>4</sup> 詳日本法務省法務總合研究所第 37 號研究報告《高齡犯罪者の実態と意識に関する研究—高齡受刑者及び高齡保護観察対象者の分析》第 3 章第 1 節。

圖 7 我國在監 65 歲以上受刑人占全體受刑人比率推估



資料來源：法務部統計處、內政部統計處、國家發展委員會中華民國人口推估（2019至2028年）。  
 說明：1. 2019年起比率為預測值，係以2009年至2018年之實際值，做線性迴歸所得公式 $C=7.9731+0.8999X$ 計算，其中 $X=年別-2008$ (即該年為2009年起第 $X$ 年)。  
 2. 線性迴歸模型之調整後 $R^2=98.7\%$ 。

綜上所述，近 10 年我國新入監高齡受刑人 6,345 人，占全體新入監受刑人之 1.8%；日本 2008 年至 2017 年新入監高齡受刑人 2 萬 2,116 人，占全體新入監受刑人之 9.2%，日本監獄高齡化現象更為嚴重。我國新入監高齡受刑人人數呈增加，新入監高齡受刑人人口比自每 10 萬人 19.6 人升至 29.6 人；日本新入監高齡受刑人人數在 2,000 人至 2,500 人之間，人口比介於 6.5 人至 7.4 人。我國新入監高齡受刑人主要罪名，以公共危險罪占 27.9% 最多；日本則以竊盜罪最多，占比高達 53.7%。我國新入監高齡受刑人應執行刑刑名以有期徒刑 6 月以下者(占 42.4%)最多；日本則以 1 年以上至 3 年未滿(占 54.8%)最多。近 10 年我國實際出獄高齡受刑人占全體實際出獄受刑人比率由 1.1% 上升至 2.3%，日本則由 2008 年 7.3% 上升至 2018 年 13.2%。

我國在監 65 歲以上受刑人占全體受刑人比率，自 2009 年 1.0% 升至 2018 年 2.6%，2028 年預測值為 5.8%，較 2018 年增加 1.2 倍。

鑒於高齡受刑人持續增加，部分高齡受刑人缺乏家庭支持，在人際溝通及互動上容易被忽略，基於人道關懷，矯正署已責成矯正機關主動加強注意其飲食及生活照顧之需求。另外，我國新入監高齡受刑人應執行刑刑名有半數為 6 月以下有期徒刑及拘役者，建議善用社區服務或其他替代措施以減少高齡犯罪者入監，減輕監獄負擔。