

【專題分析】

臺東地區在監(所)收容人概況分析

法務部矯正署所屬 51 個矯正機關，各縣市中以臺東縣設有 6 個機關為最多，分別為臺東監獄、綠島監獄、泰源技能訓練所、東成技能訓練所、岩灣技能訓練所及臺東戒治所，收容對象包含經刑事判決確定之受刑人及押候執行者、強制工作受處分人、羈押偵查或審判中之刑事被告、調查偵查及審判中未滿 18 歲之少年、受觀察勒戒人、受戒治人。為了解臺東地區矯正機關收容情形，本文爰就近 10 年(98 年至 108 年 5 月，以下同)相關資料進行分析。

一、近 10 年臺東地區矯正機關收容人約占全國百分之七，各年底均以泰源技能訓練所最多(108 年 5 月底約占四成)。

觀察近 10 年臺東地區矯正機關收容情形，除 100 年底超過 5 千人外，其餘各年底介於 4,200 人至 5,000 人之間，約占全國 6 萬多名收容人百分之七。就機關別觀察，108 年 5 月底臺東地區矯正機關收容人 4,834 人中，以泰源技能訓練所 1,907 人(占 39.4%)最多，其次依序為東成技能訓練所 867 人(占 17.9%)、岩灣技能訓練所 814 人(占 16.8%)、臺東戒治所 644 人(占 13.3%)、臺東監獄 509 人(占 10.5%)及綠島監獄 93 人(占 1.9%)。(詳表 1、圖 1)

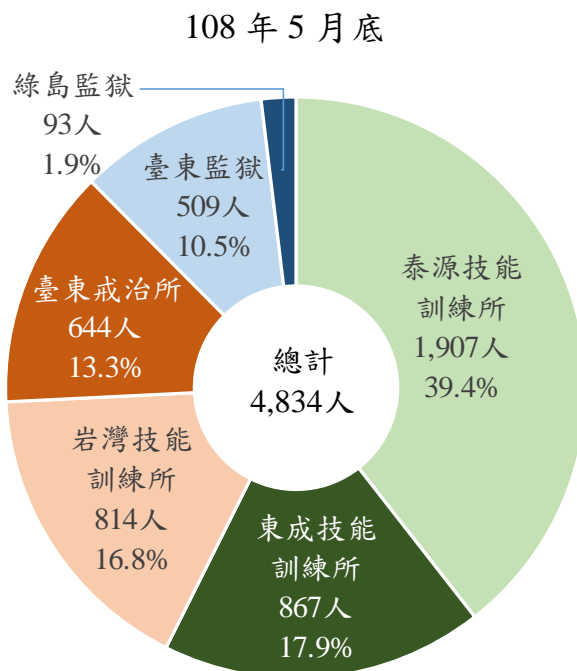
表 1 矯正機關收容人數

單位：人、%

項目別	總收容人數	臺東地區							
		計	比 率	臺東監獄	綠島監獄	泰源訓練所	東成訓練所	岩灣訓練所	臺東戒治所
98年底	63,875	4,975	7.8	399	175	2,081	971	818	531
99年底	65,311	4,948	7.6	443	165	2,030	883	770	657
100年底	64,864	5,007	7.7	525	123	2,072	814	775	698
101年底	66,106	4,686	7.1	428	123	1,996	811	676	652
102年底	64,797	4,936	7.6	530	104	2,142	753	754	653
103年底	63,452	4,606	7.3	502	95	2,031	687	716	575
104年底	62,899	4,526	7.2	448	109	1,956	762	719	532
105年底	62,398	4,440	7.1	427	104	1,901	708	698	602
106年底	62,315	4,201	6.7	430	112	1,775	705	686	493
107年底	63,317	4,693	7.4	480	108	1,844	839	766	656
108年5月底	62,881	4,834	7.7	509	93	1,907	867	814	644

說明：各機關收容人含合署辦公及附設機關收容人，以該機關收容之各類收容人統計。

圖 1 臺東地區矯正機關收容人數



二、近 10 年臺東地區矯正機關收容人以受刑人為最大宗，108 年 5 月底占 96.4%。

近 10 年臺東地區矯正機關收容人中，以受刑人為最大宗，其人數雖有起伏但占比持續上升，從 98 年底 87.7%，升至 108 年 5 月底 96.4%，其中綠島監獄、東成及岩灣技能訓練所收容人皆為受刑人，臺東戒治所、泰源技能訓練所及臺東監獄受刑人分占 98.6%、93.7%及 91.0%。(詳表 2、表 3)

表 2 臺東地區矯正機關收容人類別

單位：人、%

項目別	總計 A	監獄收容人			押候執行者	強受 制處 工分 作人	被 收 容 少 年 告	收 容 少 年	受 觀 察 勒 戒 人	受 戒 治 人
		計 B	受 刑 人 B	比 率 B/A×100						
98年底	4,975	4,367	4,365	87.7	2	552	32	5	7	12
99年底	4,948	4,368	4,364	88.2	4	519	20	7	18	16
100年底	5,007	4,489	4,485	89.6	4	440	43	13	12	10
101年底	4,686	4,249	4,248	90.7	1	396	14	7	9	11
102年底	4,936	4,555	4,554	92.3	1	338	18	14	3	8
103年底	4,606	4,270	4,261	92.5	9	279	35	4	6	12
104年底	4,526	4,249	4,244	93.8	5	215	27	13	10	12
105年底	4,440	4,196	4,190	94.4	6	151	36	9	20	28
106年底	4,201	4,027	4,018	95.6	9	112	16	9	19	18
107年底	4,693	4,543	4,531	96.5	12	113	18	3	11	5
108年5月底	4,834	4,667	4,658	96.4	9	121	24	10	3	9

表 3 臺東地區矯正機關收容人類別-按機關別

108 年 5 月底

單位：人、%

項目別	總計 A	監獄收容人				強受 制處 工分 作人	被 告	收 容 少 年	受 觀 察 勒 戒 人	受 戒 治 人
		計 B	受 刑 人	比 率 B/A×100	押 候 執 行 者					
總計	4,834	4,667	4,658	96.4	9	121	24	10	3	9
臺東監獄	509	472	463	91.0	9	-	24	10	3	-
綠島監獄	93	93	93	100.0	-	-	-	-	-	-
泰源技能訓練所	1,907	1,786	1,786	93.7	-	121	-	-	-	-
東成技能訓練所	867	867	867	100.0	-	-	-	-	-	-
岩灣技能訓練所	814	814	814	100.0	-	-	-	-	-	-
臺東戒治所	644	635	635	98.6	-	-	-	-	-	9

說明：1.臺東監獄含臺東看守所及臺東少年觀護所之合署辦公機關。

2.泰源技能訓練所附設臺東監獄泰源分監。

3.東成技能訓練所附設臺東監獄東成分監。

4.岩灣技能訓練所附設臺東監獄岩灣分監。

5.臺東戒治所附設臺東監獄武陵分監及臺東監獄武陵外役分監。

三、108 年 5 月底泰源及岩灣技能訓練所超額收容比率 (分別為 17.7%、23.0%)高於全國(9.2%)。

觀察超額收容情形，近 10 年臺東地區矯正機關中，臺東監獄、綠島監獄及臺東戒治所均無超額收容；東成技能訓練所超額收容比率由 98 年底 20.2%逐年下降至 101 年底之 0.4%，102 年底至 106 年底無超收，108 年 5 月底超收 59 人，超收比率 7.3%；泰源及岩灣技能訓練所近 10 年皆有超額收容，108 年 5 月底分別超收 287 人、152 人，超收比率 17.7%、23.0%，高於全國超收比率之 9.2%。(詳表 4、圖 2)

表 4 矯正機關超額收容情形

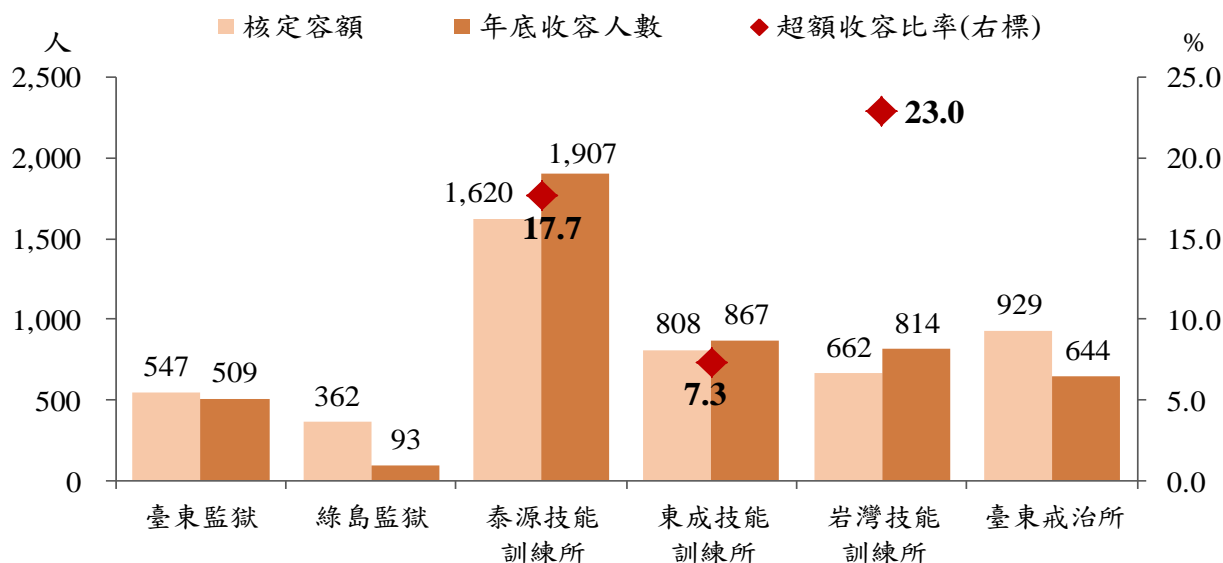
單位：人、%

項目別	全 國		臺東監獄		綠島監獄		泰源技能 訓練所		東成技能 訓練所		岩灣技能 訓練所		臺東 戒治所	
	超收 人數	超收 比率	超收 人數	超收 比率	超收 人數	超收 比率	超收 人數	超收 比率	超收 人數	超收 比率	超收 人數	超收 比率	超收 人數	超收 比率
98 年底	9,282	17.0	-	-	-	-	461	28.5	163	20.2	156	23.6	-	-
99 年底	10,718	19.6	-	-	-	-	410	25.3	75	9.3	108	16.3	-	-
100 年底	10,271	18.8	-	-	-	-	452	27.9	6	0.7	113	17.1	-	-
101 年底	11,513	21.1	-	-	-	-	376	23.2	3	0.4	14	2.1	-	-
102 年底	10,204	18.7	-	-	-	-	522	32.2	-	-	92	13.9	-	-
103 年底	8,859	16.2	-	-	-	-	411	25.4	-	-	54	8.2	-	-
104 年底	7,223	13.0	-	-	-	-	336	20.7	-	-	57	8.6	-	-
105 年底	5,521	9.7	-	-	-	-	281	17.3	-	-	36	5.4	-	-
106 年底	5,438	9.6	-	-	-	-	155	9.6	-	-	24	3.6	-	-
107 年底	5,744	10.0	-	-	-	-	224	13.8	31	3.8	104	15.7	-	-
108 年 5 月底	5,308	9.2	-	-	-	-	287	17.7	59	7.3	152	23.0	-	-

說明：各機關收容人含合署辦公及附設機關收容人，以該機關收容之各類收容人統計。

圖 2 臺東地區矯正機關超額收容情形

108 年 5 月底



四、108 年 5 月底臺東地區在監(所)受刑人，以 40 歲至 50 歲未滿者占三成八最多；近 10 年 40 歲以上者占比持續上升，108 年 5 月底為 62.5%。

臺東地區矯正機關收容人以受刑人為最大宗，108 年 5 月底在監(所)受刑人 4,658 人中，以 40 歲至 50 歲未滿者 1,749 人(占 37.5%)最多；30 歲至 40 歲未滿者 1,324 人(占 28.4%)次之；50 歲至 60 歲未滿者 880 人(占 18.9%)再次之；30 歲未滿者 422 人(占 9.1%)；60 歲以上者 283 人(占 6.1%)最少。(詳表 5、圖 3)

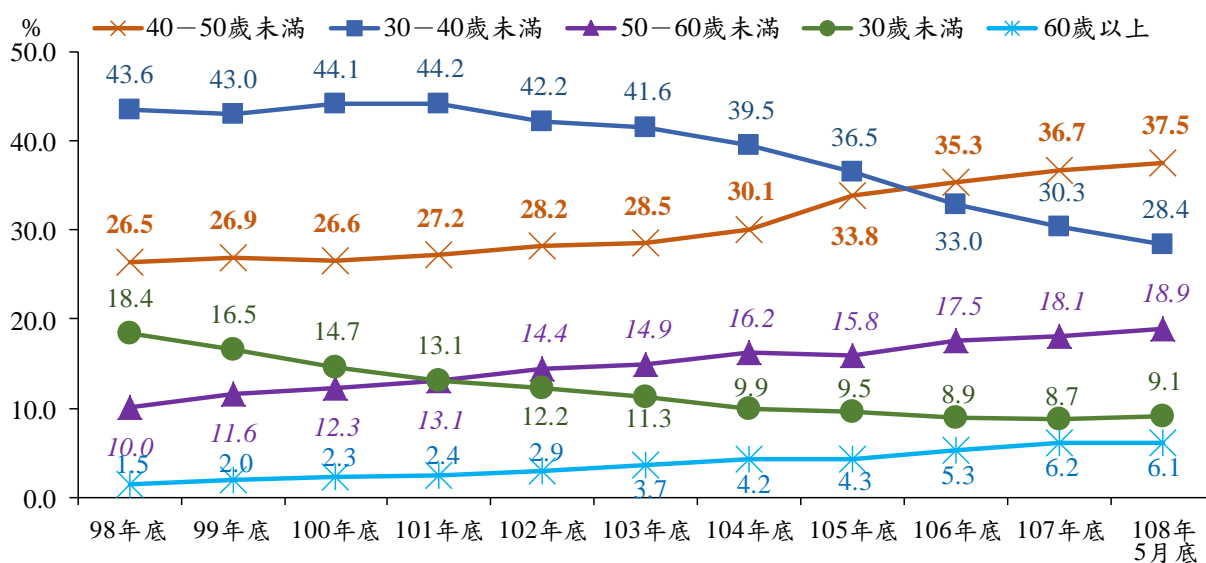
比較各年齡組變化，30 歲未滿者及 30 歲至 40 歲未滿者占比呈下降，其中 30 歲至 40 歲未滿者自 98 年占 43.6%降至 108 年 5 月底 28.4%；其餘年齡組占比均呈上升，其中 40 歲至 50 歲未滿者，自 98 年底占 26.5%升至 108 年 5 月底 37.5%。合計 40 歲以上者所占比率持續上升，107 年底首度超過六成，108 年 5 月底為 62.5%。(詳圖 3)

表 5 臺東地區在監(所)受刑人年齡

單位：人

項目別	總計	30歲未滿	30—40歲未滿	40—50歲未滿	50—60歲未滿	60歲以上
98年底	4,365	804	1,901	1,156	438	66
99年底	4,364	721	1,877	1,175	505	86
100年底	4,485	658	1,979	1,193	551	104
101年底	4,248	558	1,876	1,156	557	101
102年底	4,554	557	1,922	1,285	658	132
103年底	4,261	480	1,773	1,216	636	156
104年底	4,244	422	1,676	1,279	687	180
105年底	4,190	399	1,529	1,417	664	181
106年底	4,018	358	1,324	1,419	704	213
107年底	4,531	395	1,374	1,665	818	279
108年5月底	4,658	422	1,324	1,749	880	283

圖 3 臺東地區在監(所)受刑人年齡結構



五、近 10 年臺東地區在監(所)受刑人罪名均以違反毒品危害防制條例者最多，且占比呈上升。

觀察臺東地區在監(所)受刑人罪名，108 年 5 月底前三大罪名依序為違反毒品危害防制條例、竊盜罪、搶奪強盜及海盜罪，分占 48.0%、11.6%及 9.9%，合占近七成。再觀察各年情形，違反毒品危害防制條例者占比從 98 年底 36.9%升至 108 年 5 月底 48.0%，呈上升趨勢。(詳表 6)

如將 108 年 5 月底臺東地區在監(所)受刑人與全國相較，前四大罪名相同，惟排名略有不同，兩者皆以違反毒品危害防制條例排名第一，另前十大罪名多了偽造有價證券罪及違反懲治盜匪條例(臺東地區排名第十)少了妨害性自主罪(全國排名第六)。(詳表 7)

表 6 臺東地區在監(所)受刑人罪名

項目別	總計	毒品危害防制條例	竊盜罪	搶奪及強盜罪	公共危險罪	槍械彈藥管制條例	殺人罪	詐欺及重利背信罪	傷害罪	偽印文書罪	偽造有價證券罪	懲盜匪條例	其他
人數(人)													
98年底	4,365	1,609	654	659	125	419	252	68	92	23	33	134	297
99年底	4,364	1,648	604	719	79	418	231	85	90	40	41	122	287
100年底	4,485	1,715	569	785	79	416	275	73	111	35	45	95	287
101年底	4,248	1,665	557	745	129	321	247	65	99	35	32	69	284
102年底	4,554	1,837	611	756	161	288	255	85	113	44	35	69	300
103年底	4,261	1,735	592	705	195	250	242	62	101	50	30	57	242
104年底	4,244	1,755	558	640	282	243	209	70	102	53	28	48	256
105年底	4,190	1,951	520	551	262	246	179	64	88	46	28	37	218
106年底	4,018	1,954	528	445	312	206	159	72	76	38	24	35	169
107年底	4,531	2,140	561	443	461	233	180	132	78	44	32	30	197
108年5月底	4,658	2,235	538	463	397	265	222	155	78	51	35	35	184
結構比(%)													
98年底	100.0	36.9	15.0	15.1	2.9	9.6	5.8	1.6	2.1	0.5	1	3.1	6.8
99年底	100.0	37.8	13.8	16.5	1.8	9.6	5.3	1.9	2.1	0.9	0.9	2.8	6.6
100年底	100.0	38.2	12.7	17.5	1.8	9.3	6.1	1.6	2.5	0.8	1.0	2.1	6.4
101年底	100.0	39.2	13.1	17.5	3.0	7.6	5.8	1.5	2.3	0.8	0.8	1.6	6.7
102年底	100.0	40.3	13.4	16.6	3.5	6.3	5.6	1.9	2.5	1.0	0.8	1.5	6.6
103年底	100.0	40.7	13.9	16.5	4.6	5.9	5.7	1.5	2.4	1.2	0.7	1.3	5.7
104年底	100.0	41.4	13.1	15.1	6.6	5.7	4.9	1.6	2.4	1.2	0.7	1.1	6.0
105年底	100.0	46.6	12.4	13.2	6.3	5.9	4.3	1.5	2.1	1.1	0.7	0.9	5.2
106年底	100.0	48.6	13.1	11.1	7.8	5.1	4.0	1.8	1.9	0.9	0.6	0.9	4.2
107年底	100.0	47.2	12.4	9.8	10.2	5.1	4.0	2.9	1.7	1.0	0.7	0.7	4.3
108年5月底	100.0	48.0	11.6	9.9	8.5	5.7	4.8	3.3	1.7	1.1	0.8	0.8	4.0

說明：毒品危害防制條例含87年5月20日修正施行前之肅清煙毒條例及麻醉藥品管理條例。

表 7 在監(所)受刑人前十大罪名
108 年 5 月底

單位：人、%

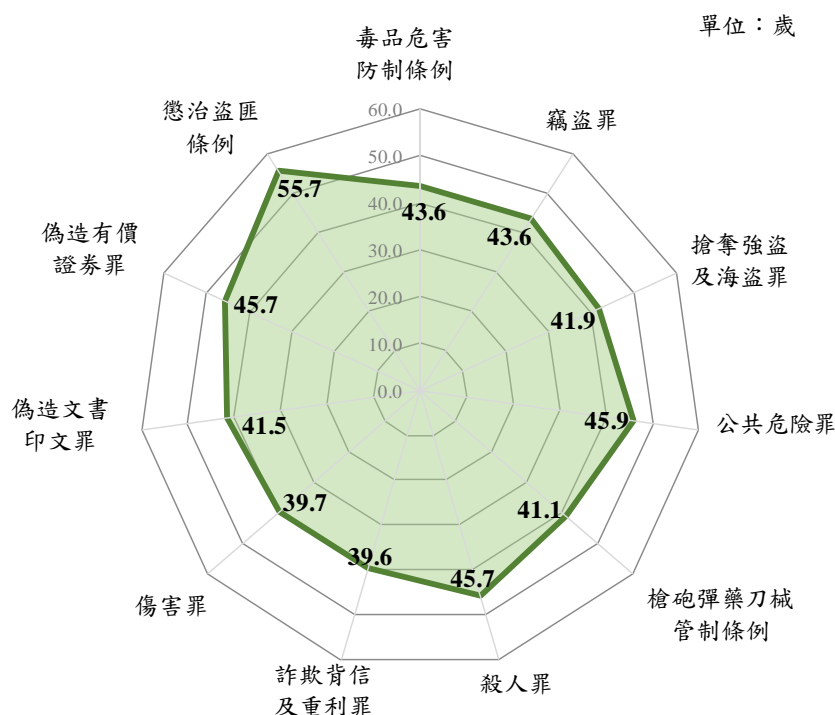
項目別	全國			臺東地區		
	罪名	人數	比率	罪名	人數	比率
在監受刑人		57,846	100.0		4,658	100.0
排名1	毒品危害防制條例	28,679	49.6	毒品危害防制條例	2,235	48.0
排名2	公共危險罪	5,200	9.0	竊盜罪	538	11.6
排名3	竊盜罪	4,286	7.4	搶奪強盜及海盜罪	463	9.9
排名4	搶奪強盜及海盜罪	3,422	5.9	公共危險罪	397	8.5
排名5	詐欺背信及重利罪	3,116	5.4	槍砲彈藥刀械管制條例	265	5.7
排名6	妨害性自主罪	3,005	5.2	殺人罪	222	4.8
排名7	槍砲彈藥刀械管制條例	2,613	4.5	詐欺背信及重利罪	155	3.3
排名8	殺人罪	2,092	3.6	傷害罪	78	1.7
排名9	傷害罪	1,021	1.8	偽造文書印文罪	51	1.1
排名10	偽造文書印文罪	543	0.9	偽造有價證券罪	35	0.8
				懲治盜匪條例	35	0.8

說明：毒品危害防制條例含87年5月20日修正施行前之肅清煙毒條例及麻醉藥品管理條例。

六、108 年 5 月底臺東地區在監(所)受刑人主要罪名中，平均年齡以懲治盜匪條例 55.7 歲最高；詐欺背信及重利罪 39.6 歲最低。

108 年 5 月底臺東地區在監(所)受刑人平均年齡為 43.6 歲，主要罪名中以懲治盜匪條例 55.7 歲最高，且為主要罪名中唯一平均年齡超過 50 歲者，公共危險罪 45.9 歲次之；詐欺背信及重利罪 39.6 歲最低，傷害罪 39.7 歲次低。(詳圖 4)

圖 4 臺東地區在監(所)主要罪名受刑人平均年齡
108 年 5 月底



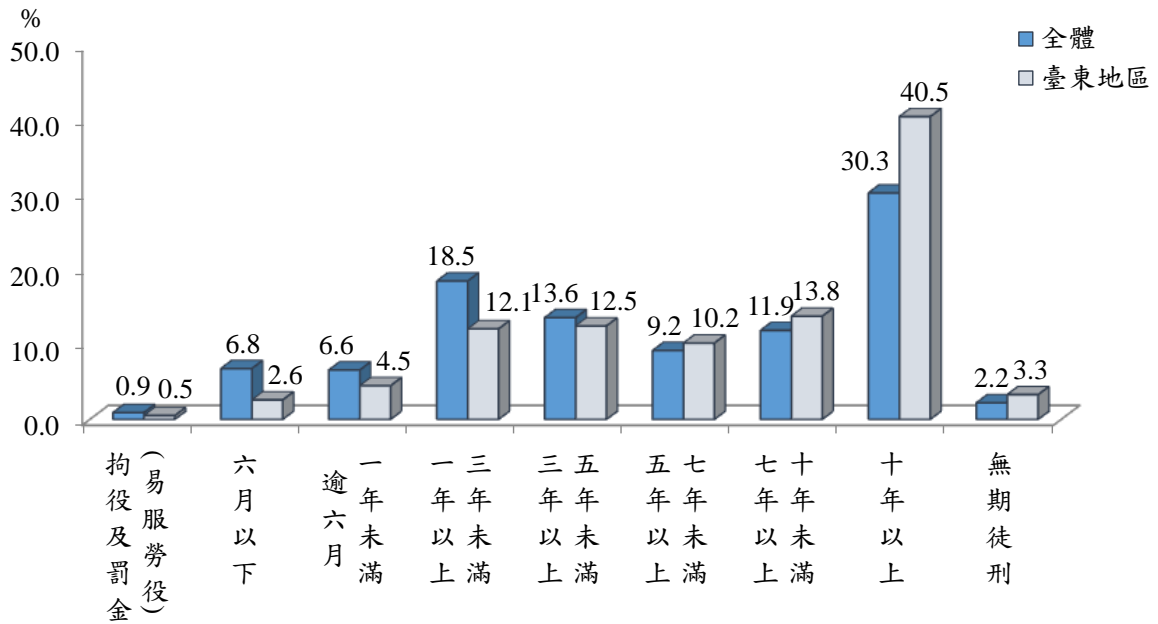
七、近 10 年臺東地區在監(所)受刑人應執行刑刑名，均以有期徒刑十年以上者最多(98 年及 99 年除外)；108 年 5 月底有期徒刑五年以上者占 64.6%，較全體受刑人高出 13.1 個百分點。

近 10 年臺東地區在監(所)受刑人應執行刑刑名，除 98 年及 99 年外，均以有期徒刑十年以上者最多，人數由 98 年底 874 人增至 108 年 5 月底 1,886 人，所占比率亦由 20.0% 升至 40.5%，人數及占比皆呈上升。108 年 5 月底，以有期徒刑十年以上者 1,886 人(占 40.5%)最多，七年以上十年未滿者 645 人(占 13.8%)次之；應執行刑有期徒刑五年以上者占 64.6%，較全體受刑人高出 13.1 個百分點。(詳表 8、圖 5)

表 8 臺東地區在監(所)受刑人人數－按應執行刑

項 目 別	總 計	無 期 徒 刑	有期徒刑							拘 役	罰 (易 服 勞 役 金)
			六 月 以 下	逾 一 年 六 月 未 滿	一 三 年 以 未 滿	三 五 年 以 未 滿	五 七 年 以 未 滿	七 十 年 以 未 滿	十 年 以 上		
			單位：人								
人數(人)											
98年底	4,365	104	114	176	955	800	605	682	874	23	32
99年底	4,364	107	74	131	640	941	714	783	934	8	32
100年底	4,485	104	49	64	462	836	847	919	1,150	19	35
101年底	4,248	91	81	89	400	643	798	906	1,203	16	21
102年底	4,554	111	84	133	454	631	681	944	1,473	12	31
103年底	4,261	117	87	109	395	567	524	887	1,552	5	18
104年底	4,244	119	141	171	374	557	489	793	1,565	3	32
105年底	4,190	114	130	150	385	503	486	733	1,659	9	21
106年底	4,018	112	156	184	393	472	455	638	1,575	10	23
107年底	4,531	113	202	258	591	541	481	652	1,668	12	13
108年5月底	4,658	155	121	208	565	580	476	645	1,886	9	13
結構比(%)											
98年底	100.0	2.4	2.6	4.0	21.9	18.3	13.9	15.6	20.0	0.5	0.7
99年底	100.0	2.5	1.7	3.0	14.7	21.6	16.4	17.9	21.4	0.2	0.7
100年底	100.0	2.3	1.1	1.4	10.3	18.6	18.9	20.5	25.6	0.4	0.8
101年底	100.0	2.1	1.9	2.1	9.4	15.1	18.8	21.3	28.3	0.4	0.5
102年底	100.0	2.4	1.8	2.9	10.0	13.9	15.0	20.7	32.3	0.3	0.7
103年底	100.0	2.7	2.0	2.6	9.3	13.3	12.3	20.8	36.4	0.1	0.4
104年底	100.0	2.8	3.3	4.0	8.8	13.1	11.5	18.7	36.9	0.1	0.8
105年底	100.0	2.7	3.1	3.6	9.2	12.0	11.6	17.5	39.6	0.2	0.5
106年底	100.0	2.8	3.9	4.6	9.8	11.7	11.3	15.9	39.2	0.2	0.6
107年底	100.0	2.5	4.5	5.7	13.0	11.9	10.6	14.4	36.8	0.3	0.3
108年5月底	100.0	3.3	2.6	4.5	12.1	12.5	10.2	13.8	40.5	0.2	0.3

圖 5 在監(所)受刑人應執行刑刑名結構
108 年 5 月底



綜上所述，近 10 年臺東地區矯正機關收容人約占全國百分之七，各年底均以泰源技能訓練所最多(108 年 5 月底約占四成)；就收容人類別來看，近 10 年均以受刑人為最大宗，108 年 5 月底占 96.4%；108 年 5 月底泰源及岩灣技能訓練所之超額收容比率(分別為 17.7%、23.0%)高於全國(9.2%)；在監(所)受刑人應執行刑以有期徒刑十年以上者占 40.5%最多；年齡以 40 歲至 50 歲未滿者占三成八最多，40 歲以上者所占比率持續上升，108 年 5 月底為 62.5%；罪名以違反毒品危害防制條例者最多，且占比呈上升。

臺東地區矯正機關配合矯正署推動「科學實證之毒品犯處遇模式」，以 7 大面向課程，並與衛政、社政、勞政形成 4 方連結，改善毒品犯處遇之規劃與執行效能，藉由這些處遇措施，協助毒品成癮者戒除毒癮，提升受刑人矯治成效。另為促進收容人人權保障，法務部刻正推動相關政策，以逐步強化教化處遇效能、整體監獄運作品質及可用資源。