

法務統計摘要

【摘要分析】

壹、檢察統計	1
貳、矯正統計	5
參、行政執行統計	9
肆、法醫鑑定統計	11
伍、毒品案件統計	12

【專題分析】

新入監竊盜罪受刑人統計分析	20
---------------	----

【附表】	30
------	----



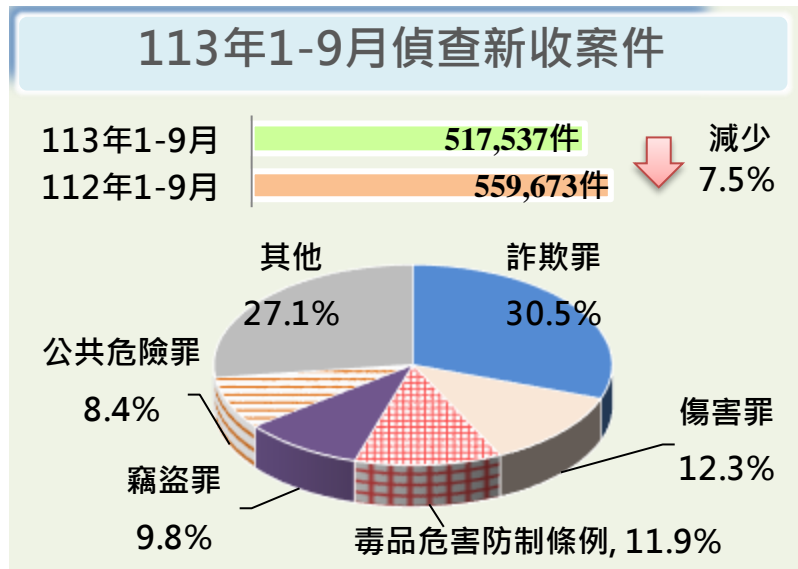
法務部統計處

中華民國 113 年 10 月 18 日

壹、檢察統計

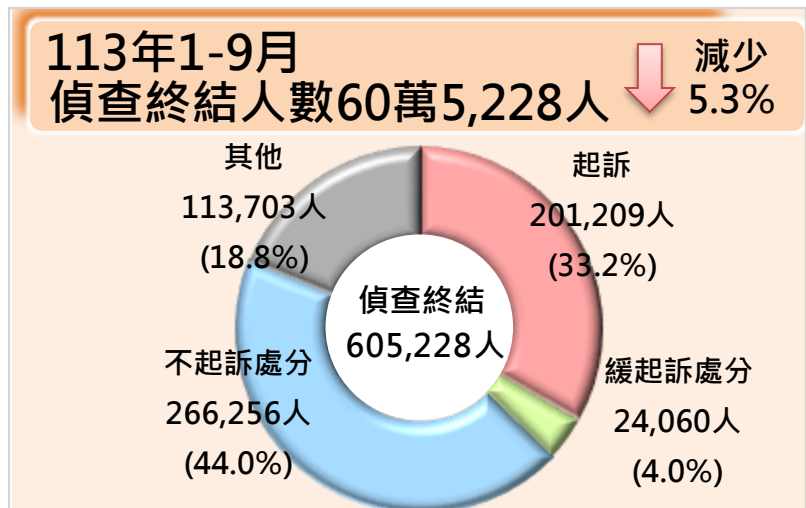
偵查新收

113年1-9月地方檢察署偵查新收案件 51 萬 7,537 件，較上(112)年同期減少 4 萬 2,136 件或 7.5%；前五大罪名依序為詐欺罪、傷害罪、毒品危害防制條例、竊盜罪、公共危險罪。



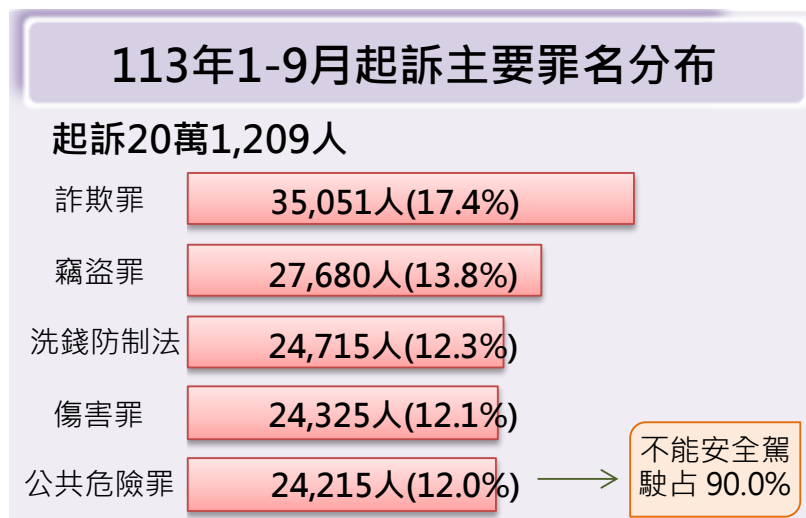
偵查終結

113年1-9月地方檢察署偵查案件終結 60 萬 5,228 人，其中起訴占 33.2%、緩起訴處分占 4.0%、不起訴處分占 44.0%。



起訴主要罪名

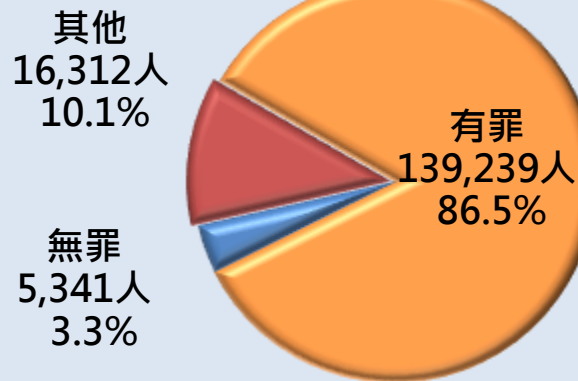
113年1-9月起訴 20 萬 1,209 人，主要罪名為詐欺罪、竊盜罪、洗錢防制法、傷害罪、公共危險罪。



執行裁判確定

113年1-9月法院裁判確定移送檢察機關執行人數 16萬 892 人，其中有罪 13 萬 9,239 人，定罪率為 96.3%。

113年1-9月執行裁判確定情形

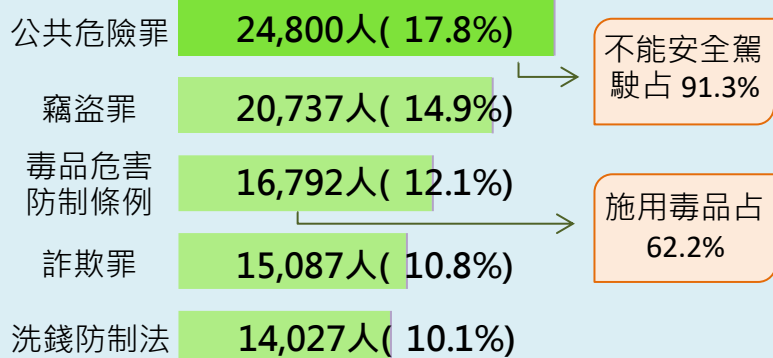


有罪者主要罪名

113年1-9月有罪者以犯公共危險罪最多，其次為竊盜罪，再次為毒品危害防制條例。

113年1-9月有罪者主要罪名分布

有罪者計13萬9,239人

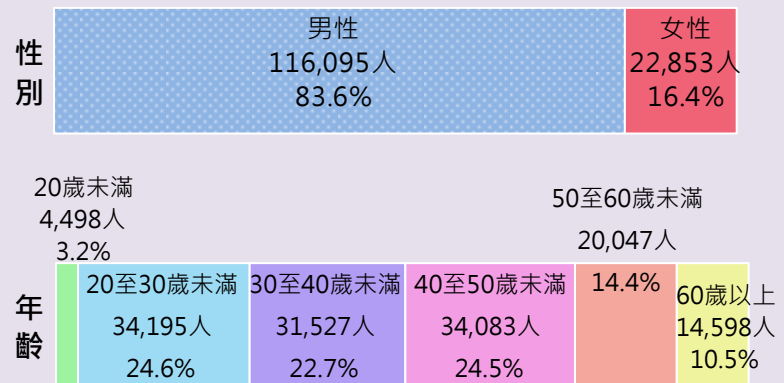


有罪者特性

113年1-9月有罪者(不含法人)13萬 8,948 人，男性占 83.6%，女性占 16.4%；年齡主要分布於 20 至 30 歲未滿(占 24.6%)、40 至 50 歲未滿(占 24.5%)及 30 至 40 歲未滿(占 22.7%)。

113年1-9月有罪者特性

有罪者(不含法人)13萬8,948人



項 目	起 訴 人 數 ¹			113年1-9月 起訴比率 ¹ (%)	有 罪 人 數			113年1-9月 定罪率 ² (%)
	113年1-9月	112年1-9月	本期較上年 同期增減%		113年1-9月	112年1-9月	本期較上年 同期增減%	
全部刑事案件	201,209	200,069	+0.6	33.2	139,239	131,369	+6.0	96.3
違反毒品危害防制條例	20,569	18,698	+10.0	33.4	16,792	13,630	+23.2	98.0
施用	11,583	10,157	+14.0	24.7	10,440	7,513	+39.0	99.8
公共危險罪	24,215	28,220	-14.2	56.5	24,800	27,831	-10.9	99.4
不能安全駕駛罪	21,799	25,854	-15.7	68.7	22,648	25,743	-12.0	99.9
賭博罪	4,095	3,568	+14.8	55.8	3,370	3,350	+0.6	97.0
竊盜罪	27,680	26,868	+3.0	53.0	20,737	19,623	+5.7	98.6
傷害罪	24,325	23,944	+1.6	30.8	12,875	11,996	+7.3	96.9
偽造文書印文罪	3,251	3,577	-9.1	25.7	2,327	2,377	-2.1	91.2
詐欺罪	35,051	27,071	+29.5	27.4	15,087	12,184	+23.8	92.3
暴力犯罪案件	2,332	2,781	-16.1	33.4	1,464	1,650	-11.3	91.2
違反槍砲彈藥刀械管制條例	1,043	1,064	-2.0	55.4	896	965	-7.2	96.2
違反兒童及少年性剝削防制條例	621	422	+47.2	46.5	356	360	-1.1	94.4
違反組織犯罪防制條例	936	710	+31.8	52.6	189	142	+33.1	73.3
違反洗錢防制法	24,715	30,914	-20.1	39.5	14,027	10,750	+30.5	97.5
智慧財產刑事案件	736	865	-14.9	13.1	572	697	-17.9	94.9
違反著作權法	306	314	-2.5	9.4	112	128	-12.5	90.3
違反商標法	367	497	-26.2	17.9	446	528	-15.5	97.0
電腦犯罪案件	20,462	17,687	+15.7	37.1	11,794	10,086	+16.9	95.2
網路犯罪	20,342	17,557	+15.9	38.2	11,739	10,015	+17.2	95.2
性侵害案件	1,390	1,303	+6.7	32.9	1,128	1,199	-5.9	89.2
家庭暴力案件	5,302	4,923	+7.7	37.1	4,086	4,008	+1.9	95.4
電信網路詐欺案件	55,380	54,260	+2.1	35.0	25,825	20,052	+28.8	95.4
刑法第339條	2,562	3,080	-16.8	-	1,753	1,701	+3.1	-
刑法第339條之4	27,814	19,651	+41.5	-	9,991	7,464	+33.9	-
洗錢防制法	23,936	30,505	-21.5	-	13,764	10,573	+30.2	-
重大刑事案件	764	688	+11.0	75.9	331	285	+16.1	95.9
項 目				時 間	統計數	說 明		
平均每一檢察官每月新收偵查案件件數				113年1-9月	89.2 件	較上年同期	-7.7	%
偵查終結案件平均每件所需日數				113年1-9月	63.02 日	較上年同期	+1.19	日
偵查案件起訴後裁判確定結果之檢察官辦案正確性 ³				113年1-9月	95.2 %	較上年同期	-0.1	個百分點
申請犯罪被害補償金事件終結件數				113年1-9月	1,680 件	較上年同期	+45.6	%
申請犯罪被害補償金終結事件決定補償金額(新臺幣)				113年1-9月	64,216萬元	決定補償人數	1,331	人

說明：1.起訴人數包括通常程序提起公訴及聲請簡易判決處刑；起訴比率=起訴人數/偵查終結人數×100%。

2.定罪率=有罪人數/(有罪人數+無罪人數)×100%。

3.辦案正確性=有罪人數/(無罪人數+有罪人數+管轄錯誤人數+應歸責於檢察官之免訴或不受理人數)×100%，其中應歸責於檢察官係指案件符合刑事訴訟法第252條規定應予不起訴處分，但檢察官仍予起訴者；不含自訴案件。

4.本表罪名係依最重罪統計，以下各表同。

圖1-1 各地方檢察署偵查案件終結件數
113年1-9月

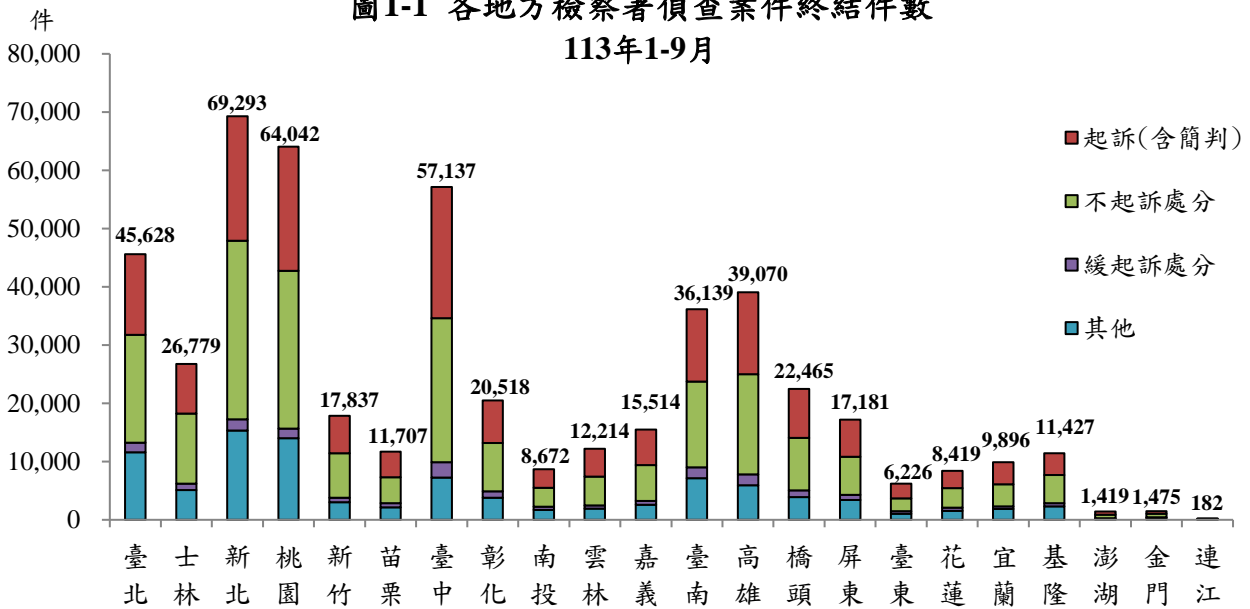


圖1-2 最高檢察署、高等檢察署及其檢察分署檢察案件收結件數
113年1-9月

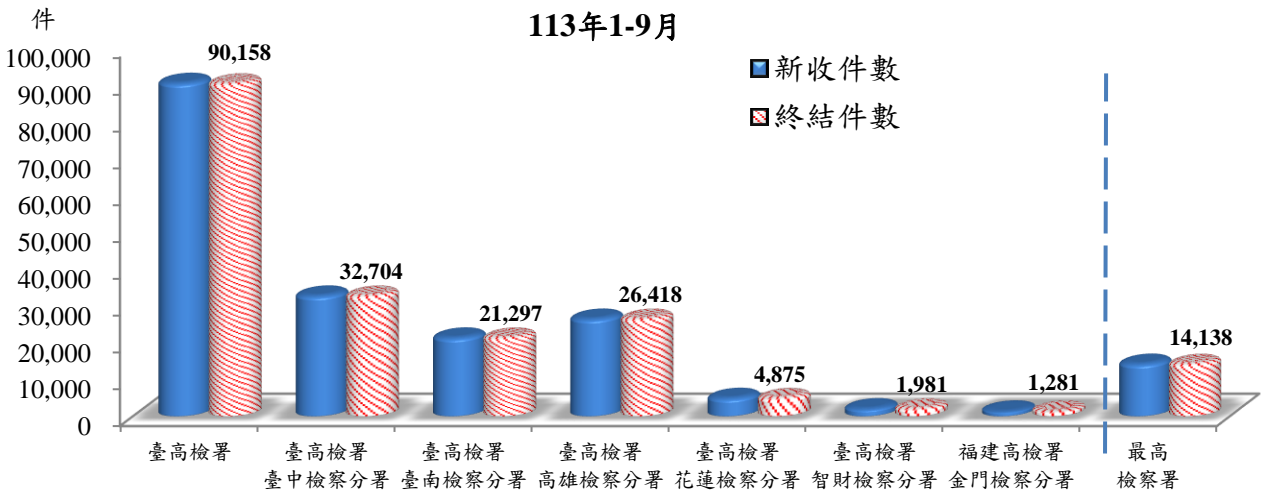
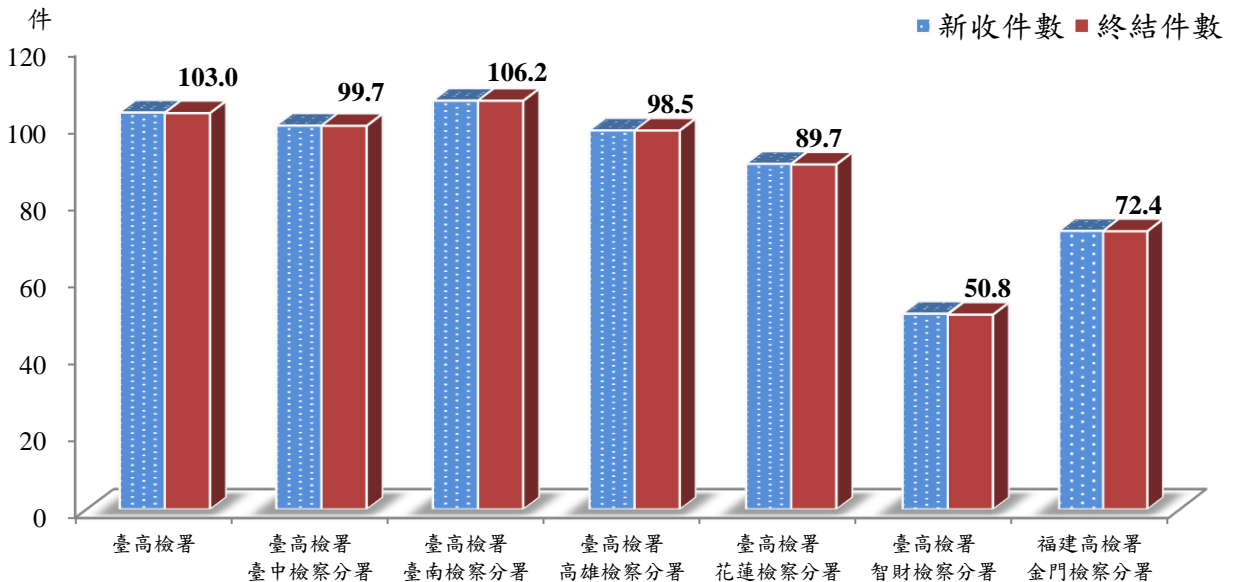


圖1-3 高等檢察署及其檢察分署平均每一檢察官每月核心案件件數
113年1-9月

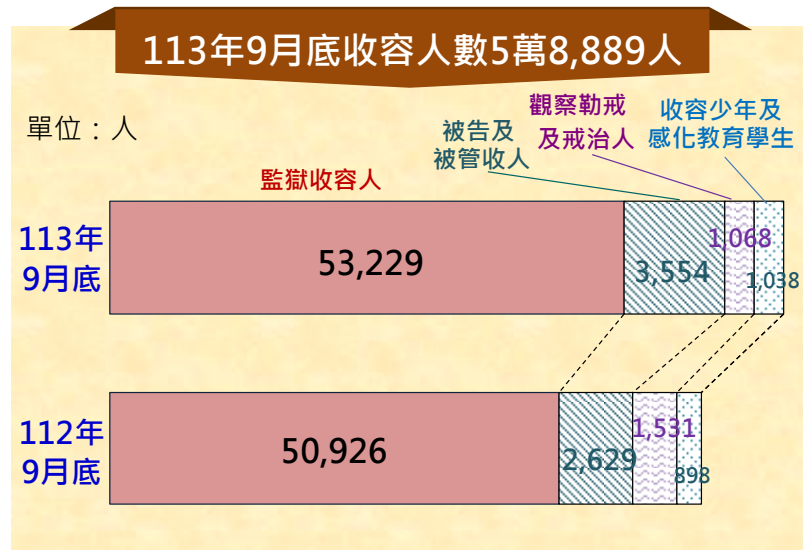


說明：核心案件包含偵查、審核再議、蒞庭、審核再驗、審核移轉管轄、陳情、調查及審核毒品獎金案件。

貳、矯正統計

矯正機關收容情形

113年9月底矯正機關收容人共計5萬8,889人，較上年同期增加2,905人或5.2%。其中監獄收容人5萬3,229人，占90.4%；被告及被管收人3,554人占6.0%。



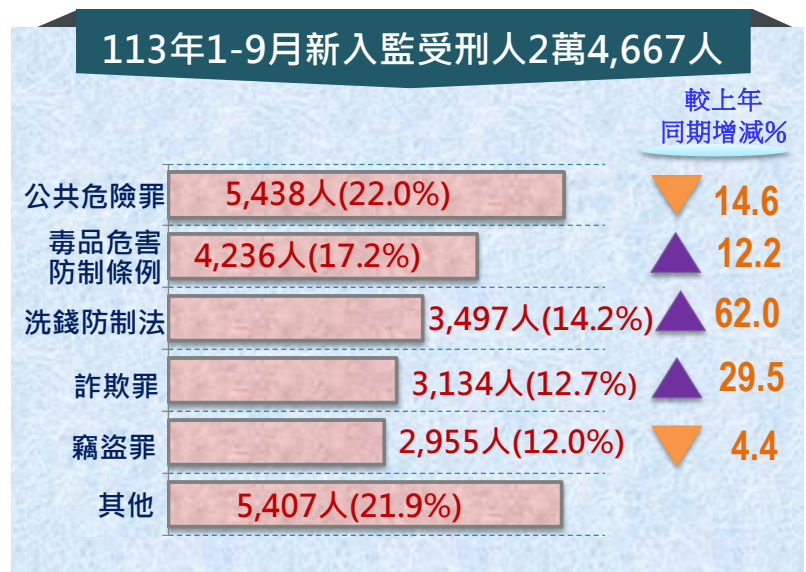
超額收容情形

113年9月底矯正機關合計無超額收容，惟個別機關有超收情形，按機關類別來看，監獄超收機關數為16家，看守所為11家。



新入監受刑人罪名

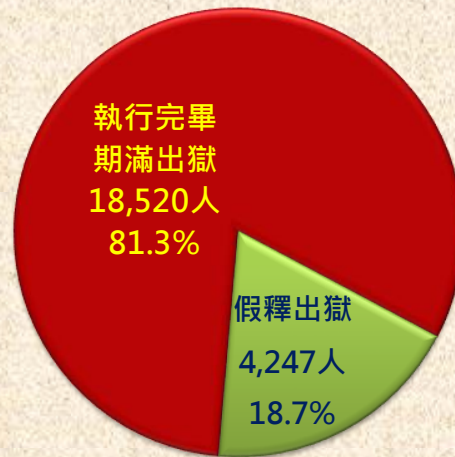
113年1-9月新入監受刑人2萬4,667人，較上年同期增加1,265人或5.4%。前五大罪名除公共危險罪及竊盜罪外，人數均較上年同期增加。



實際出獄受刑人

113年1-9月實際出獄受刑人2萬2,767人，較上年同期減少173人或0.8%；其中執行完畢期滿出獄者1萬8,520人；假釋出獄4,247人。

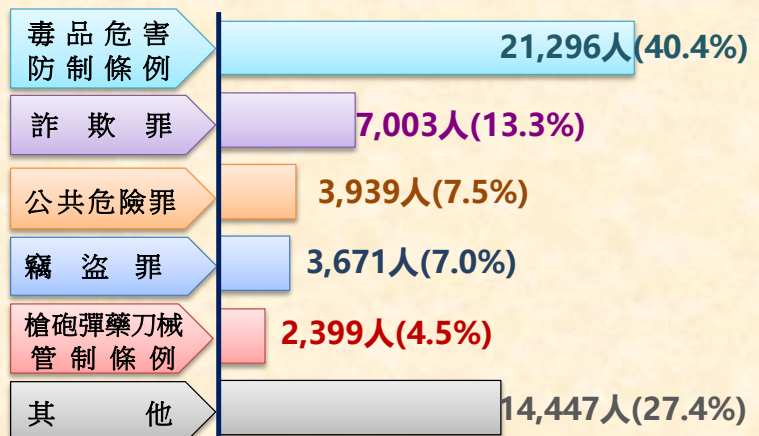
113年1-9月實際出獄受刑人2萬2,767人



在監受刑人罪名

113年9月底在監受刑人5萬2,755人，較上年同期增加2,333人或4.6%。前三大罪名依序為毒品危害防制條例、詐欺罪、公共危險罪。

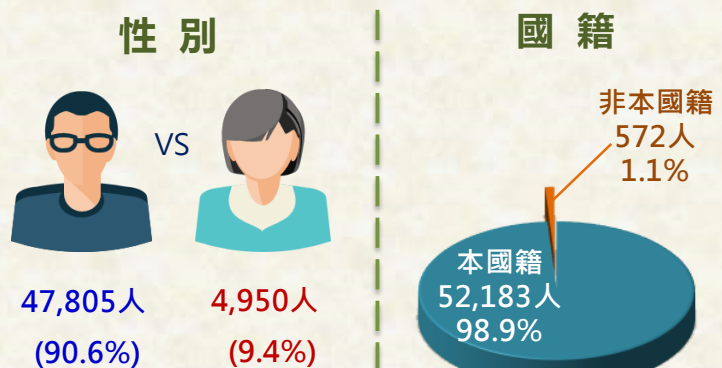
113年9月底在監受刑人5萬2,755人



在監受刑人特性

113年9月底在監受刑人男性4萬7,805人(占90.6%)、女性4,950人(占9.4%)；本國籍5萬2,183人(占98.9%)、非本國籍572人(占1.1%)，以越南籍246人最多。

113年9月底在監受刑人性別與國籍別



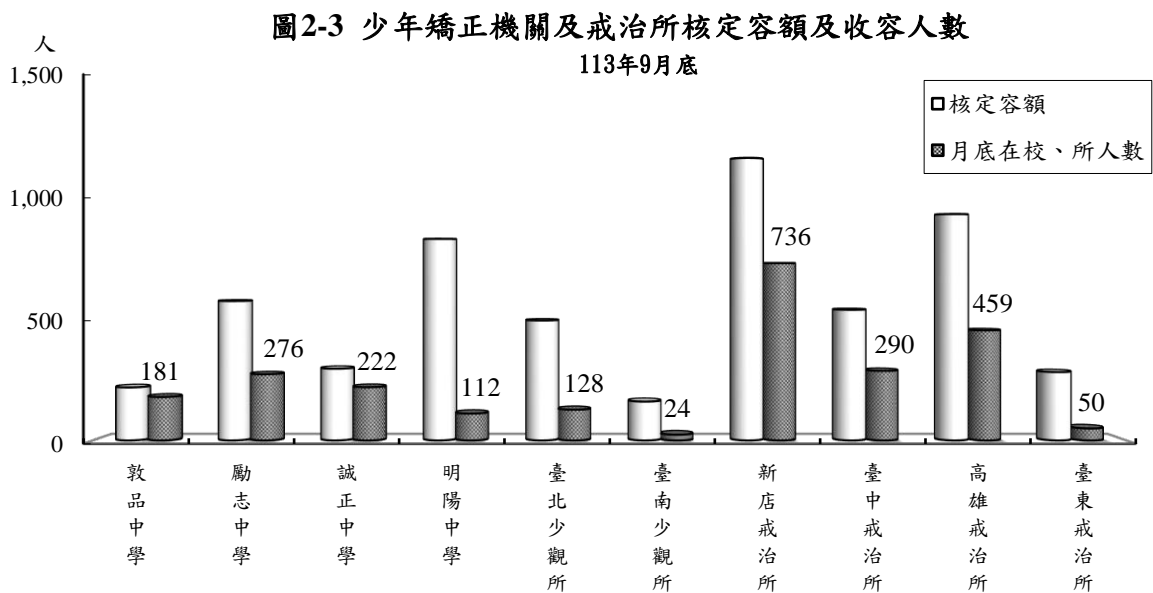
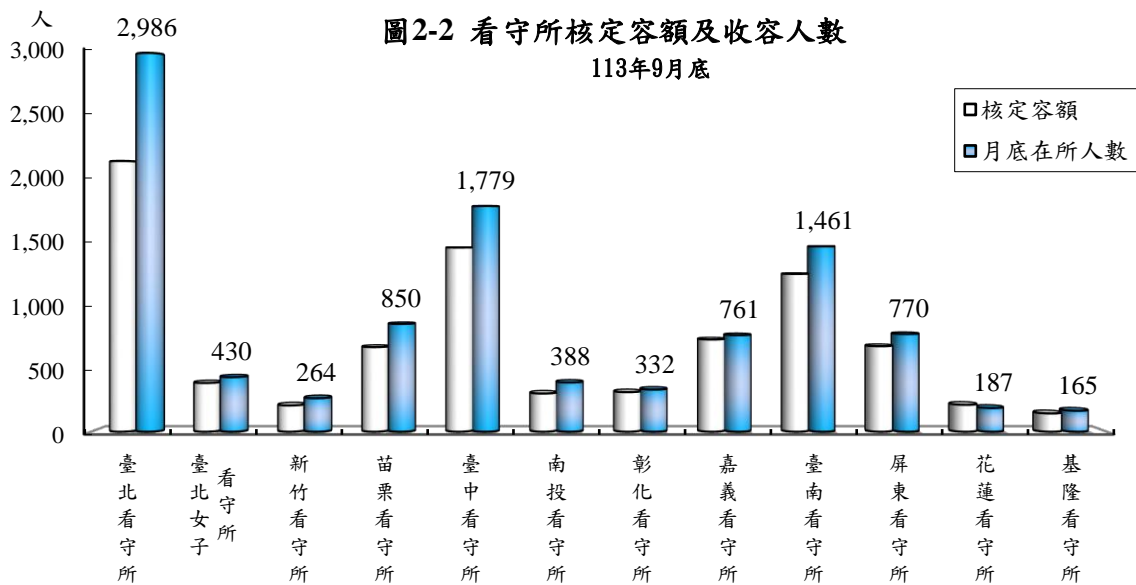
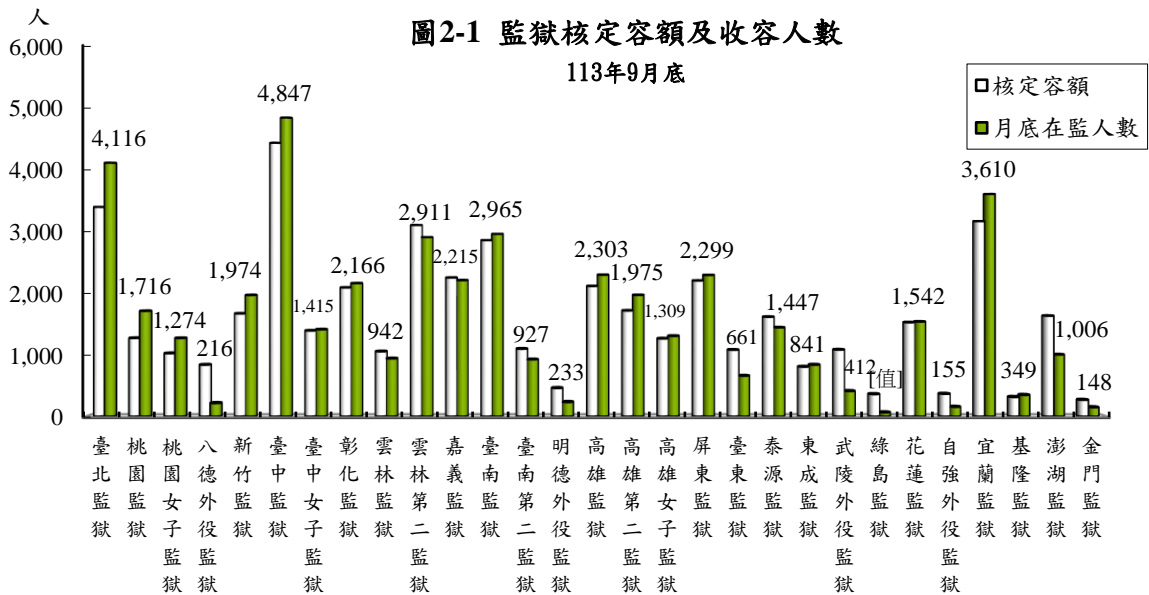
項 目		時 間	統 計 數	上(112)年 同 期	說 明		
矯 正 機 關 收 容 人 數	總計(1)	113年9月底	58,889	55,984	較上年同期 +5.2%		
	受刑人(含矯正學校之少年受刑人)	113年9月底	52,755	50,422	較上年同期 +4.6%		
	受保安處分人及押候執行者	113年9月底	474	504	較上年同期 -6.0%		
	受感化教育學生	113年9月底	679	601	較上年同期 +13.0%		
	被告及被管收人	113年9月底	3,554	2,629	較上年同期 +35.2%		
	收容少年	113年9月底	359	297	較上年同期 +20.9%		
	受觀察勒戒人	113年9月底	599	902	較上年同期 -33.6%		
	受戒治人(含戒治分所)	113年9月底	469	629	較上年同期 -25.4%		
矯正機關核定收容人數(2)		113年9月底	60,552	60,113	較上年同期 +0.7%		
超 額 收 容	人數 (3)=(1)-(2)	113年9月底	-	-			
	比率 (3)/(2)×100	113年9月底	-	-			
實 際 出 獄 人 數	總計(4)	113年1-9月	22,767	22,940	較上年同期 -0.8%		
	減刑出獄人數(96年罪犯減刑條例)	113年1-9月	81	83	較上年同期 -2.4%		
	死刑執行人數	113年1-9月	-	-			
	執行完畢期滿出獄人數	113年1-9月	18,520	17,479	較上年同期 +6.0%		
	假釋出獄人數(5)	113年1-9月	4,247	5,461	較上年同期 -22.2%		
	假釋出獄人數所占比率 (5)/(4)×100	113年1-9月	18.7%	23.8%	較上年同期 -5.1 個百分點		
核准撤銷假釋人數		113年1-9月	676	800	較上年同期 -15.5%		
項 目		新 入 監 人 數			月 (年) 底 在 監 人 數		
		113年1-9月	112年1-9月	本期較上年 同期增減%	113年9月底	112年9月底	本期較上年 同期增減%
監獄受刑人人數		24,667	23,402	+5.4	52,755	50,422	+4.6
違 反 毒 品 危 害 防 制 條 例	施用	4,236	3,776	+12.2	21,296	20,620	+3.3
	總計	2,035	1,590	+28.0	2,535	2,164	+17.1
暴 力 犯 罪 案 件	總計	672	758	-11.3	7,033	7,129	-1.3
	殺人罪(不含過失致死)	130	122	+6.6	1,775	1,741	+2.0
	重傷罪	92	111	-17.1	745	739	+0.8
	強制性交罪	213	235	-9.4	1,731	1,774	-2.4
	強盜及海盜罪	110	137	-19.7	2,206	2,264	-2.6
	搶奪罪	39	53	-26.4	213	244	-12.7
	恐嚇取財得利罪	84	83	+1.2	132	124	+6.5
擄人勒贖罪	4	17	-76.5	93	99	-6.1	
懲治盜匪條例	-	-	-	138	144	-4.2	
違反著作權法		2	1	+100.0	2	3	-33.3
違反商標法		1	3	-66.7	-	3	-100.0
公共危險罪		5,438	6,368	-14.6	3,939	4,559	-13.6
不能安全駕駛罪		5,097	6,020	-15.3	3,364	3,993	-15.8
殺人罪(含過失致死)		244	228	+7.0	1,907	1,861	+2.5
傷害罪(含重傷罪)		1,043	1,075	-3.0	1,216	1,180	+3.1
竊盜罪		2,955	3,090	-4.4	3,671	3,690	-0.5
詐欺罪		3,134	2,421	+29.5	7,003	5,757	+21.6
妨害性自主罪(含強制性交罪)		455	442	+2.9	2,384	2,418	-1.4
違反槍砲彈藥刀械管制條例		473	566	-16.4	2,399	2,324	+3.2
違反洗錢防制法		3,497	2,159	+62.0	1,919	1,161	+65.3

說明：1.毒品危害防制條例含87年5月20日修正施行前之肅清煙毒條例及麻醉藥品管理條例。

2.「強制性交罪」係指刑法「妨害性自主罪章」之第221條、第222條、第225條第1項及第3項、第226條、第226條之1。

3.海盜罪無收容人數。

4.懲治盜匪條例自91年1月廢止後，原適用該條例之犯罪行為，改引用刑法論罪處刑，如強盜罪、擄人勒贖罪等。

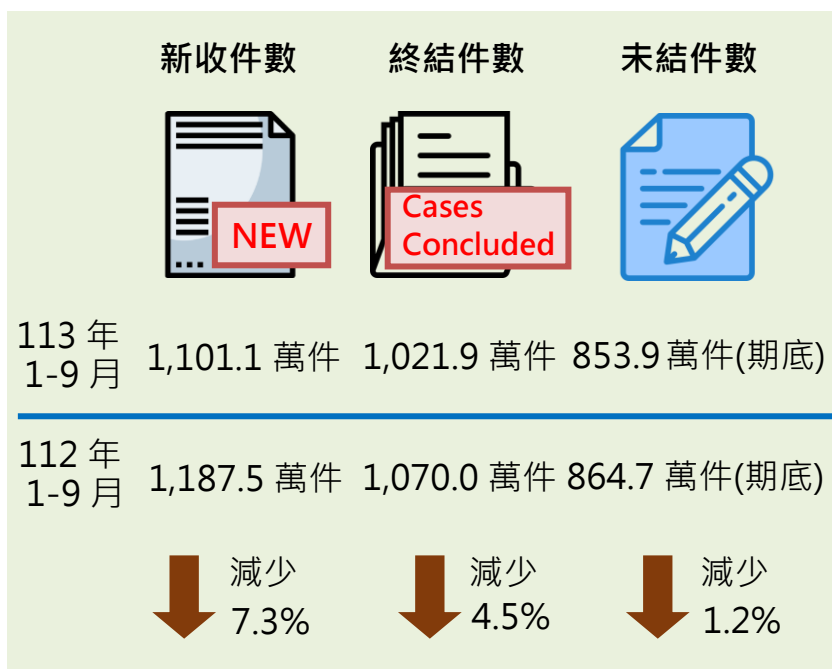


說明：各機關收容人含合署辦公及附設機關收容人，以該機關收容之各類收容人統計。

參、行政執行統計

案件數

113年1-9月行政執行署各分署新收1,101萬1千件，較上年同期減少86萬3千件或7.3%；終結1,021萬9千件，減少4.5%；至113年9月底未結853萬9千件。



徵起金額

113年1-9月行政執行署各分署徵起金額為新臺幣158億6,497萬元，較上年同期增加6億3,078萬元或4.1%，其中以財稅案件60億2,866萬元占38.0%最多，罰鍰案件23億7,934萬元占15.0%最少。

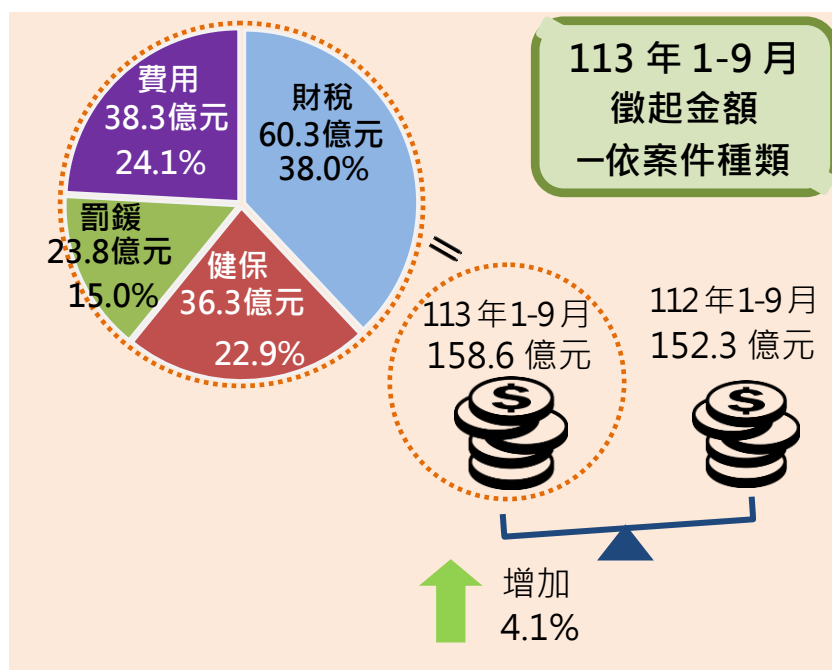


表3-1 行政執行署各分署執行案件收結件數及徵起金額

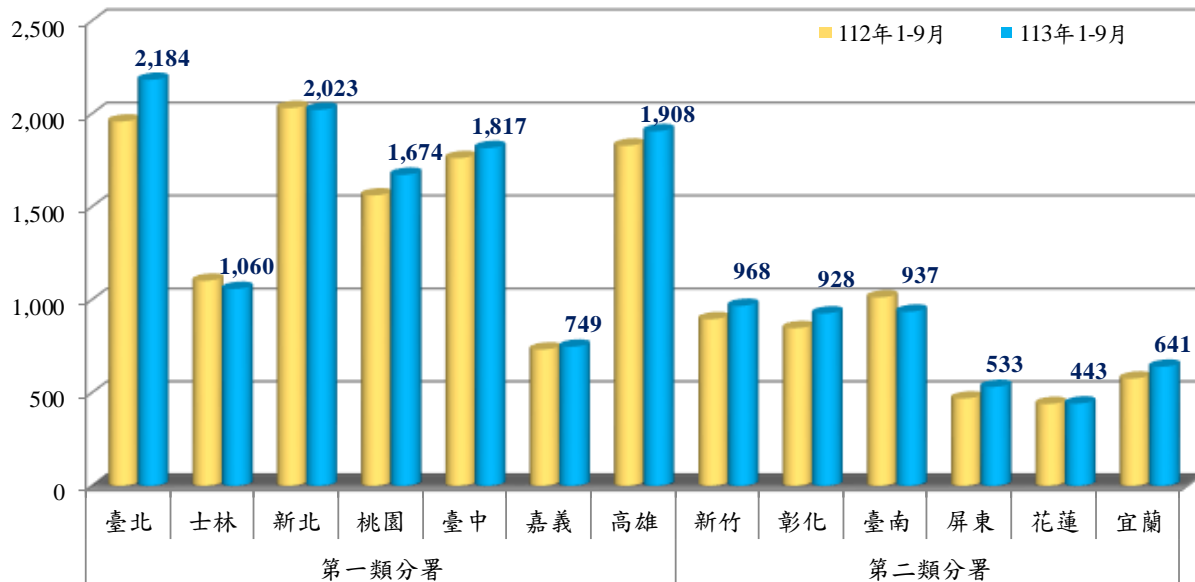
單位：千件、新臺幣萬元

項 目 別	新 收 件 數	終 結 件 數	未 結 件 數	徵 起 金 額				
				總 計	財 稅 案 件	健 保 案 件	罰 鍰 案 件	費 用 案 件
109年	14,310	14,498	7,365	2,495,772	879,070	683,369	268,484	664,849
110年	12,749	12,521	7,592	2,594,243	761,354	856,733	246,461	729,694
111年	13,390	13,511	7,472	1,963,849	773,912	437,661	292,637	459,639
112年	14,050	13,775	7,746	1,999,269	779,099	416,818	317,537	485,816
112年1-9月	11,875	10,700	8,647	1,523,419	585,435	326,301	238,529	373,153
113年1-9月	11,011	10,219	8,539	1,586,497	602,866	362,559	237,934	383,139
較上年同期 增 減 %	- 7.3	- 4.5	- 1.2	4.1	3.0	11.1	- 0.2	2.7

說明：徵起金額為行政執行署各分署辦理工法上金錢給付義務逾期不履行之強制執行業務實際繳庫金額。

圖3-1 行政執行署各分署執行案件徵起金額

新臺幣百萬元

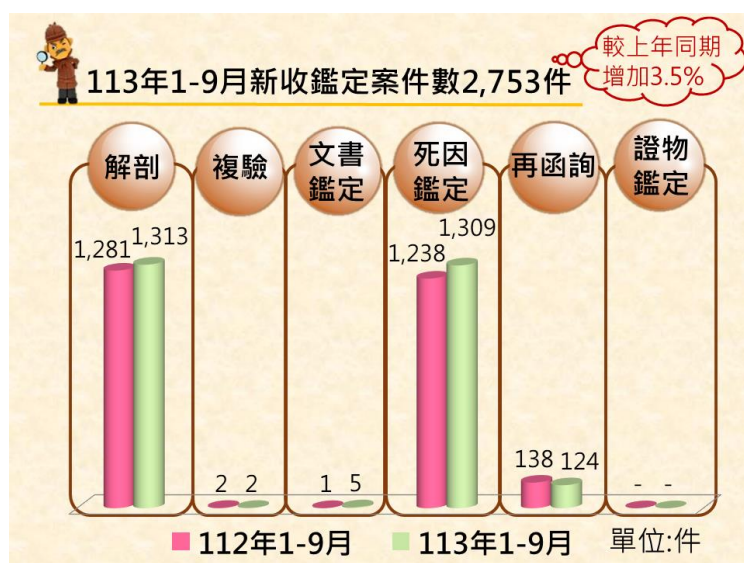


說明：徵起金額為行政執行署各分署辦理工法上金錢給付義務逾期不履行之強制執行業務實際繳庫金額。

肆、法 醫 鑑 定 統 計

法醫鑑定案件數

113年1-9月法醫研究所新收鑑定案件 2,753 件，較上年同期增加 3.5%。鑑定案件類別以解剖占 47.7% 最多，次為死因鑑定占 47.5%，再次為再函詢占 4.5%。



切片及檢驗數

113年1-9月法醫研究所自行製作病理切片共 1 萬 958 片，較上年同期增加 2.7%。毒物化學檢驗共 18 萬 3,452 項次，增加 5.6%。血清證物檢驗共 1 萬 1,989 項次，減少 8.9%。

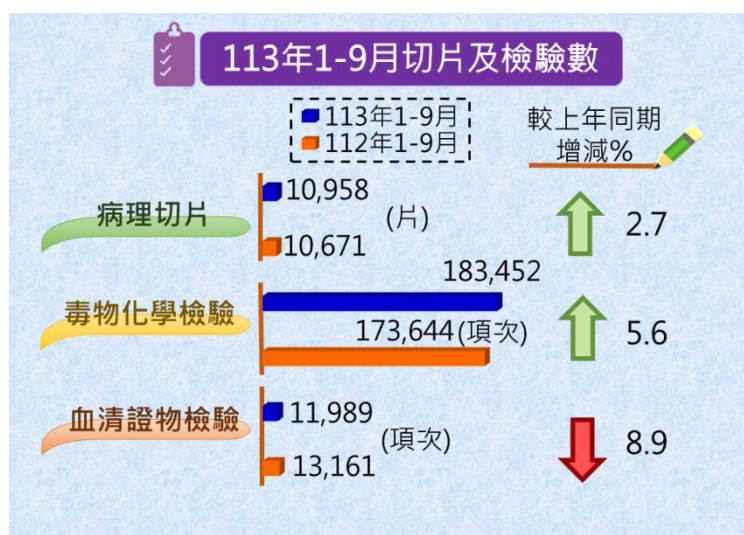


表4-1 法醫研究所法醫病理鑑定收結案件件數

單位：件

項 目 別	新 收 案 件							終 結 案 件						
	計	解剖	複驗	文書鑑定	死因鑑定	再函詢	證物鑑定	計	解剖	複驗	文書鑑定	死因鑑定	再函詢	證物鑑定
109年	3,285	1,539	2	9	1,546	189	-	3,266	1,539	2	9	1,532	184	-
110年	3,341	1,577	1	7	1,571	185	-	3,263	1,577	1	6	1,496	183	-
111年	3,135	1,497	1	6	1,462	169	-	3,215	1,497	1	7	1,534	176	-
112年	3,498	1,683	2	1	1,634	178	-	3,485	1,683	2	1	1,617	182	-
112年1-9月	2,660	1,281	2	1	1,238	138	-	2,619	1,281	2	1	1,201	134	-
113年1-9月	2,753	1,313	2	5	1,309	124	-	2,623	1,313	2	5	1,193	110	-
較 上 年 同 期 增 減 %	3.5	2.5	-	400.0	5.7	-10.1	-	0.2	2.5	-	400.0	-0.7	-17.9	-

伍、毒 品 案 件 統 計

偵查新收

113年1-9月地方檢察署新收偵查毒品案件為6萬1,693件，較上年同期減少3.5%；其中施用者4萬7,961件占77.7%。

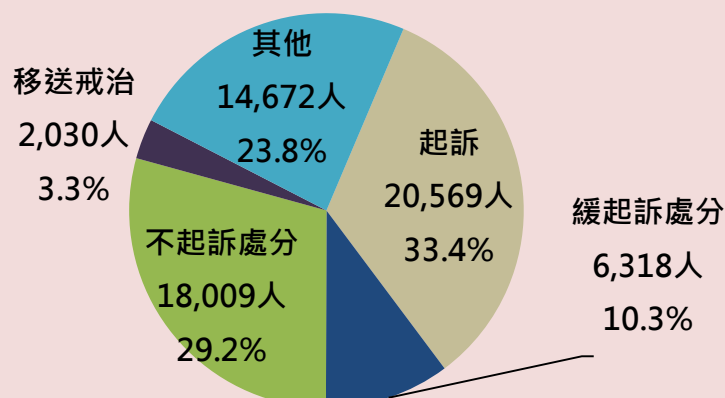
113年1-9月毒品案件偵查新收6萬1,693件

較上年同期增減%		
第一級毒品	15,565件	↓ 1.1
第二級毒品	41,168件	↓ 6.1
第三級毒品	4,671件	↑ 16.7
第四級毒品	164件	-
其他	125件	↓ 25.1

偵查終結

113年1-9月地方檢察署偵查毒品案件終結6萬1,598人，較上年同期減少6.6%；其中起訴2萬569人，增加10.0%，緩起訴處分6,318人，增加15.5%。

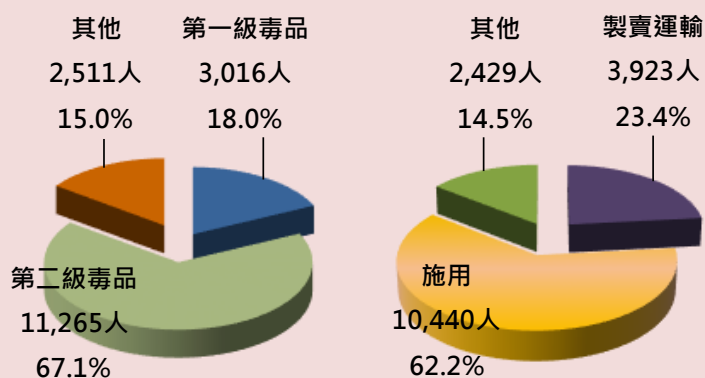
113年1-9月毒品案件偵查終結6萬1,598人



執行裁判確定有罪

113年1-9月地方檢察署執行毒品案件裁判確定有罪1萬6,792人，較上年同期增加23.2%；其中製賣運輸者3,923人占23.4%，施用者10,440人占62.2%。第一級毒品罪者3,016人占18.0%，第二級毒品罪者11,265人占67.1%。

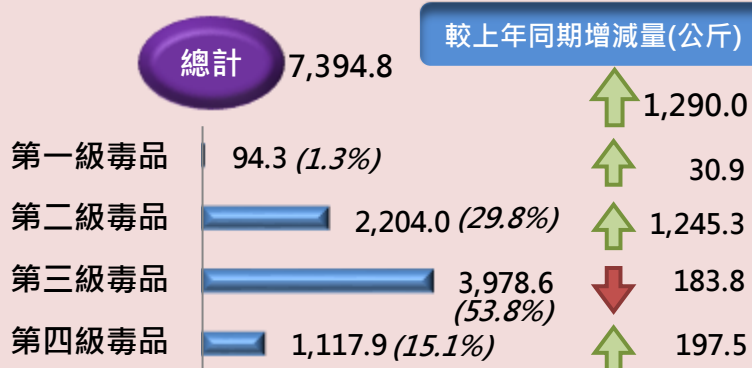
113年1-9月執行毒品案件 裁判確定有罪1萬6,792人



毒品查獲量

113年1-8月按當期鑑定純質淨重之毒品查獲量共計7,394.8公斤，較上年同期增加1,290.0公斤或21.1%。

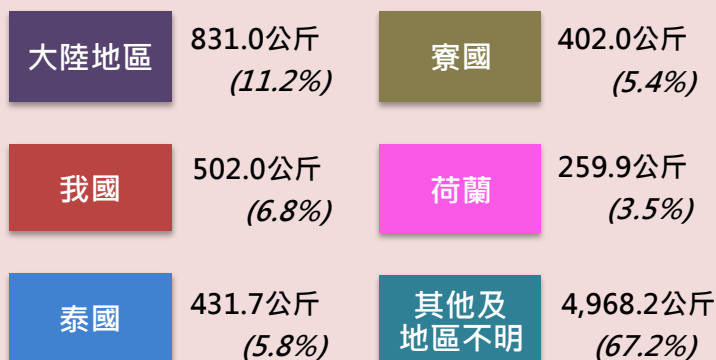
113年1-8月毒品查獲量(公斤) - 按純質淨重



毒品來源地區

113年1-8月毒品來源地區主要以來自大陸地區831.0公斤最多，占11.2%。

113年1-8月毒品查獲量(純質淨重) - 按來源地區分



毒品製造工廠(場所)

113年1-8月經認定符合「毒品製造工廠認定標準」之毒品製造工廠(場所)計23座，較上年同期減少18座。

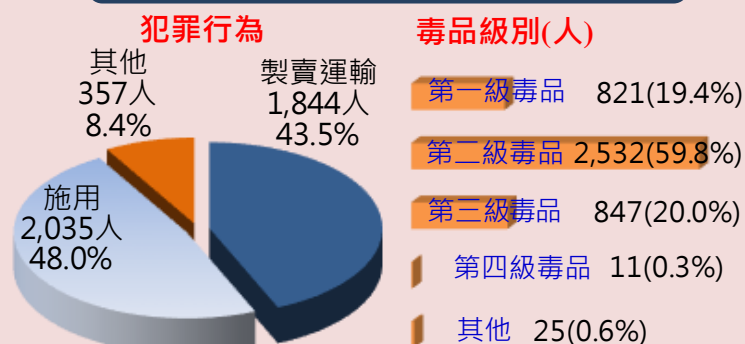
毒品製造工廠(場所)

113年1-8月	23座
112年1-8月	41座

新入監毒品受刑人

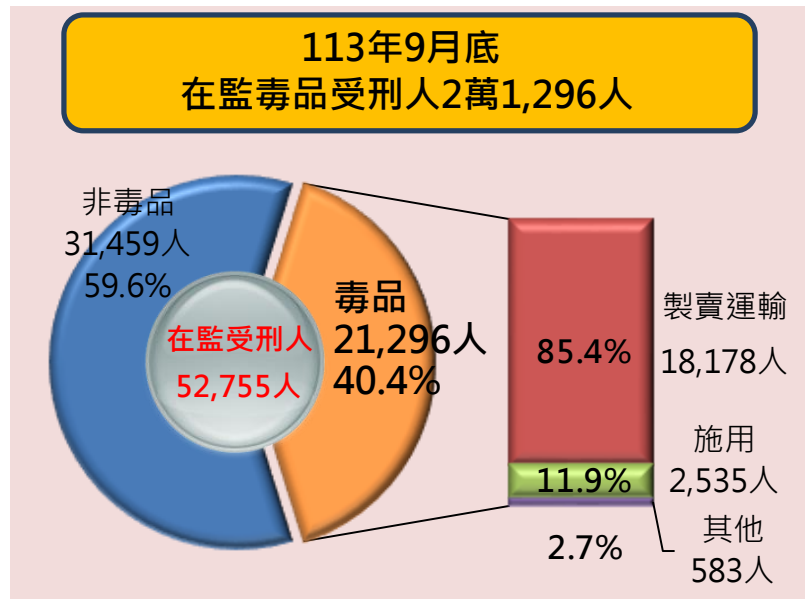
113年1-9月新入監毒品受刑人4,236人，較上年同期增加460人或12.2%，其中施用者2,035人占48.0%，製賣運輸者1,844人占43.5%。第一級毒品者821人占19.4%，第二級毒品者2,532人占59.8%。

113年1-9月新入監毒品受刑人4,236人



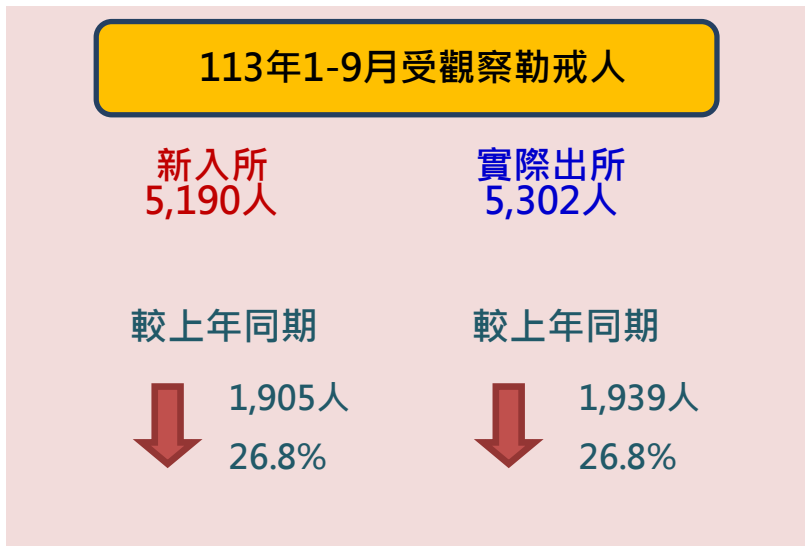
在監毒品受刑人

113年9月底在監毒品受刑人2萬1,296人，占在監受刑人5萬2,755人之40.4%，其中施用者2,535人占11.9%，製賣運輸者1萬8,178人占85.4%。



觀察勒戒

113年1-9月新入所受觀察勒戒人5,190人，較上年同期減少26.8%。實際出所5,302人，較上年同期減少26.8%。



強制戒治

113年1-9月新入所受戒治人633人，較上年同期減少26.1%。實際出所者723人，皆為停止戒治者。

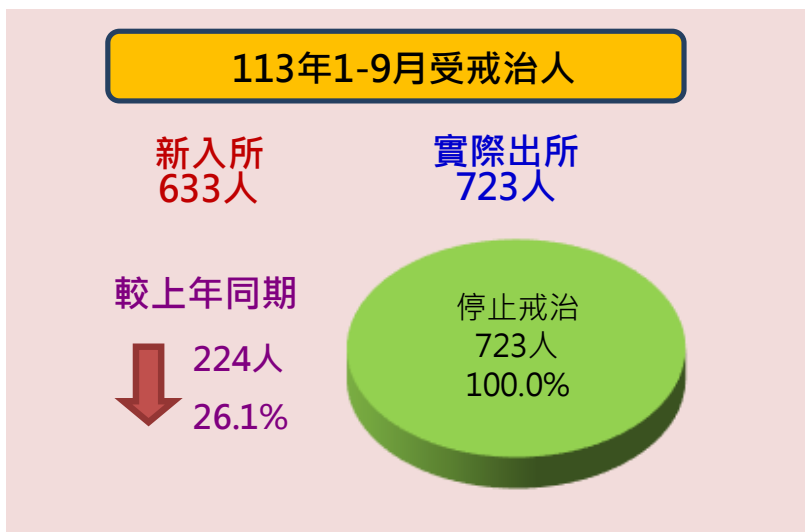


表5-1 毒品案件辦理情形

項 目 別	新偵 查 件 收 數 件	偵查終結		執裁有 判罪 確人 行定數		新人 入監 受刑 人數 人	月在人 (監 年受 刑) 底人數 人	新入所人數	
		起 訴 件 數 件	起 訴 人 數 人	施 用 人 人	人			觀 察 勒 戒 人 人	強 制 戒 治 人 人
109年	78,415	35,261	36,784	33,031	24,995	8,957	25,937	3,681	346
110年	86,905	15,117	16,732	12,914	5,291	4,748	21,532	12,562	2,208
111年	90,695	19,528	21,164	13,439	5,449	4,390	20,647	13,499	1,641
112年	83,526	24,649	26,319	18,368	10,329	5,113	20,695	9,042	1,094
112年1-9月	63,937	17,495	18,698	13,630	7,513	3,776	20,620	7,095	857
113年1-9月	61,693	19,178	20,569	16,792	10,440	4,236	21,296	5,190	633
較上年同期 增減%	-3.5	9.6	10.0	23.2	39.0	12.2	3.3	-26.8	-26.1

說明：本表施用人數欄係指單純施用行為，有關製賣運輸兼有施用行為時，採從重方式處理，未歸類於此欄資料內。

表5-2 新收偵查毒品案件

項 目 別	總 計 (1) 件	施 用 件	第 一 級 毒 品 (2) 件	百分比 (2)/(1)×100 %	第 二 級 毒 品 (3) 件	百分比 (3)/(1)×100 %	第 三 級 毒 品 件	第 四 級 毒 品 件	其 他 件
110年	86,905	69,241	16,556	19.1	65,928	75.9	4,106	105	210
111年	90,695	73,516	20,637	22.8	65,345	72.0	4,338	151	224
112年	83,526	65,951	20,724	24.8	57,122	68.4	5,260	197	223
112年1-9月	63,937	50,359	15,737	24.6	43,865	68.6	4,004	164	167
113年1-9月	61,693	47,961	15,565	25.2	41,168	66.7	4,671	164	125
較上年同期 增減%	-3.5	-4.8	-1.1	{0.6}	-6.1	{-1.9}	16.7	-	-25.1

說明：括弧{ }內數字係指增減百分點，以下各表均同。

表5-3 偵查毒品案件終結情形

項 目 別	總 計	起 訴									緩 起 訴 處 分	不 起 訴 處 分	移 送 戒 治	其 他
		計	施 用	第 一 級 毒 品	施 用	第 二 級 毒 品	施 用	第 三 級 毒 品	第 四 級 毒 品	其 他				
109年	69,755	36,784	24,829	9,272	6,953	24,704	17,876	2,612	127	69	7,241	13,698	485	11,547
110年	80,676	16,732	5,024	1,845	501	10,891	4,523	3,832	79	85	8,467	27,193	3,780	24,504
111年	102,839	21,164	9,404	3,125	1,654	13,728	7,750	4,089	91	131	8,509	39,388	4,348	29,430
112年	88,468	26,319	14,496	4,898	3,311	16,800	11,185	4,388	95	138	7,451	28,979	3,282	22,437
112年1-9月	65,973	18,698	10,157	3,341	2,188	12,128	7,969	3,075	54	100	5,470	22,552	2,501	16,752
113年1-9月	61,598	20,569	11,583	4,410	3,230	12,299	8,353	3,719	89	52	6,318	18,009	2,030	14,672
較上年同期 增 減 %	-6.6	10.0	14.0	32.0	47.6	1.4	4.8	20.9	64.8	-48.0	15.5	-20.1	-18.8	-12.4

表5-4 執行毒品案件裁判確定有罪人數

項 目 別	總 計														
	計	第 一 級 毒 品	第 二 級 毒 品	第 三 級 毒 品	第 四 級 毒 品	其 他 (1)	製 計	第 一 級 毒 品	第 二 級 毒 品	第 三 級 毒 品	第 四 級 毒 品	輸 計	第 一 級 毒 品	第 二 級 毒 品	其 他 (2)
109年	33,031	8,683	22,631	1,654	50	13	5,291	1,040	2,926	1,280	45	24,995	6,963	18,032	2,745
110年	12,914	2,138	8,775	1,898	60	43	4,920	856	2,605	1,408	51	5,291	686	4,605	2,703
111年	13,439	1,661	8,933	2,720	40	85	5,354	540	2,737	2,043	34	5,449	678	4,771	2,636
112年	18,368	2,689	12,726	2,819	45	89	5,137	493	2,675	1,937	32	10,329	1,698	8,631	2,902
112年1-9月	13,630	1,950	9,450	2,128	35	67	3,916	395	2,035	1,461	25	7,513	1,179	6,334	2,201
113年1-9月	16,792	3,016	11,265	2,413	37	61	3,923	348	2,006	1,544	25	10,440	2,248	8,192	2,429
較上年同期 增 減 %	23.2	54.7	19.2	13.4	5.7	-9.0	0.2	-11.9	-1.4	5.7	-	39.0	90.7	29.3	10.4

說明：1.其他(1)含毒品種苗及專供製造、施用毒品之器具等。

2.其他(2)含轉讓、持有、以強暴脅迫欺瞞或其他非法之方法使人施用、引誘他人施用等。

表5-5 各類毒品查獲量—按當期鑑定之純質淨重

單位：公斤

項 目 別	總 計	第 一 級 毒 品	海 洛 因	第 二 級 毒 品	大 安		第 三 級 毒 品	愷 他 命	第 四 級 毒 品	先 驅 原 料
					麻	非 命				
109年	8,155.5	341.6	341.5	1,408.5	109.4	1,290.7	1,608.3	1,412.9	4,797.0	4,790.2
110年	3,551.6	220.1	219.6	595.2	90.7	502.5	1,326.8	1,143.7	1,409.6	1,405.4
111年	9,916.4	460.5	458.4	2,255.0	916.8	1,323.2	2,970.6	2,896.7	4,230.3	4,226.4
112年	182,691.6	166.5	159.0	1,627.1	689.0	915.5	179,647.9	4,202.4	1,250.0	1,249.6
112年1-8月	6,104.8	63.4	63.3	958.7	104.2	842.7	4,162.4	4,079.6	920.4	920.0
113年1-8月	7,394.8	94.3	93.6	2,204.0	1,765.8	438.0	3,978.6	3,815.9	1,117.9	1,117.9
較上年同期增減量	1,290.0	30.9	30.3	1,245.3	1,661.6	-404.7	-183.8	-263.7	197.5	197.9
毒 品 來 源 地 區	502.0	2.8	2.8	19.9	15.9	3.8	325.6	303.7	153.7	153.7
我 國	831.0	-	-	-	-	-	0.2	0.2	830.8	830.8
大陸地區	34.4	-	-	34.2	34.2	-	0.2	-	-	-
香 港	431.7	44.5	44.5	379.7	379.7	-	7.6	7.6	0.0	-
泰 國	55.1	11.3	11.3	26.0	23.0	3.0	17.8	17.8	-	-
馬來西亞	5.2	-	-	5.2	1.5	3.7	-	-	0.0	-
越 南	26.6	0.8	-	25.8	21.2	4.6	-	-	-	-
美 國	944.6	33.6	33.6	458.2	36.3	421.9	452.9	452.4	-	-
其他地區	4,564.0	1.4	1.4	1,255.0	1,254.0	1.0	3,174.3	3,034.1	133.4	133.4
別 地區不明										

資料來源：法務部調查局、內政部警政署、國防部憲兵指揮部、海洋委員會海巡署、財政部關務署。

說明：1.毒品來源地區別係由各查獲機關依毒品包裝或走私來源地區或毒犯之自白判別統計，包括轉口地，並不專指原始生產地區。如無法判明則列入地區不明欄；地區不明欄亦包括毒犯街頭交易或持有、施用等被緝獲其毒品來源無法判明之資料。

2.本表數字均以公克整理計算，再採四捨五入法進位為公斤陳示，故細項之和與相關總數間偶有些微差異。

3.為求彙編數據正確性，聯合數機關查緝毒品案件，其緝獲毒品數量不予重複登載。

4.第一級毒品鴉片，第二級毒品罌粟、古柯及大麻，第三級毒品卡痛等非合成毒品以淨重統計；安非他命含甲基安非他命；本表不含種子。

5.其他地區中含寮國第二級毒品甲基安非他命234.6公斤、第三級毒品愷他命153.4公斤；加拿大第二級毒品甲基安非他命183.1公斤；荷蘭第三級毒品愷他命259.9公斤。

表5-6 新入監毒品受刑人人數

單位：人

項 目 別	總 計	毒 品 級 別					犯 罪 行 為		
		第 一 級 毒 品	第 二 級 毒 品	第 三 級 毒 品	第 四 級 毒 品	其 他 (1)	製 賣 運 輸	施 用	其 他 (2)
109年	8,957	2,719	5,469	731	30	8	2,375	6,085	497
110年	4,748	903	3,070	744	24	7	2,195	2,111	442
111年	4,390	624	2,815	918	18	15	2,567	1,362	461
112年	5,113	819	3,288	961	23	22	2,492	2,181	440
112年1-9月	3,776	583	2,459	701	18	15	1,846	1,590	340
113年1-9月	4,236	821	2,532	847	11	25	1,844	2,035	357
較 上 年 同 期 增 減 %	12.2	40.8	3.0	20.8	-38.9	66.7	-0.1	28.0	5.0

說明：1.其他(1)含毒品種苗及專供製造、施用毒品之器具等。

2.其他(2)含轉讓、持有、以強暴脅迫欺瞞或其他非法之方法使人施用、引誘他人施用等。

表5-7 在監毒品受刑人人數

項 目 別	總		施		
	計 人	製 賣 運 輸 人	百 分 比 %	用 人	百 分 比 %
109年底	25,937	18,255	70.4	6,950	26.8
110年底	21,532	17,753	82.4	3,215	14.9
111年底	20,647	18,017	87.3	2,088	10.1
112年底	20,695	17,942	86.7	2,247	10.9
112年9月底	20,620	17,940	87.0	2,164	10.5
113年9月底	21,296	18,178	85.4	2,535	11.9
較上年同期 增減%	3.3	1.3	{-1.6}	17.1	{1.4}

表 5-8 勒戒處所及戒治所收容情形

單位：人

項 目 別	勒 戒 處 所					戒 治 所					
	新 入 所	實 際 出 所	月 在		新 入 所	實 際 出 所				月 在	
			有 傾 向 繼 續 施 用	無 傾 向 繼 續 施 用		計	執 行 期 滿	停 止 戒 治	免 除 執 行		
109年	3,681	3,208	339	2,869	790	346	357	-	357	-	255
110年	12,562	11,433	2,185	9,247	1,810	2,208	1,223	-	572	651	932
111年	13,499	13,962	1,623	12,335	1,122	1,641	1,672	10	1,661	1	859
112年	9,042	9,277	1,083	8,189	785	1,094	1,364	1	1,363	-	559
112年1-9月	7,095	7,241	851	6,386	902	857	1,064	1	1,063	-	629
113年1-9月	5,190	5,302	627	4,674	599	633	723	-	723	-	469
較上年同期 增減%	-26.8	-26.8	-26.3	-26.8	-33.6	-26.1	-32.0	-100.0	-32.0	-	-25.4

說明：勒戒處所實際出所人數含有繼續施用毒品傾向移送戒治、無繼續施用毒品傾向出所、裁定不付觀察勒戒或逾期不為裁定者。

表5-9 新入所受觀察勒戒人特性

單位：人

項 目 別	總 計	性 別		年 齡					教 育 程 度			
		男	女	20 歲 未 滿	20 至 30 歲 未 滿	30 至 40 歲 未 滿	40 至 50 歲 未 滿	50 歲 以 上	國 中	高 中 (職)	大 專 以 上	其 他
109年	3,681	3,198	483	65	991	1,167	994	464	1,304	1,681	385	311
110年	12,562	11,004	1,558	40	1,835	3,439	4,972	2,276	5,253	5,339	1,061	909
111年	13,499	11,714	1,785	53	2,181	3,690	5,158	2,417	5,494	5,976	1,090	939
112年	9,042	7,784	1,258	35	1,579	2,426	3,355	1,647	3,622	4,107	797	516
113年1-9月	5,190	4,468	722	26	848	1,354	1,961	1,001	2,197	2,202	523	268
結構比(%)	100.0	86.1	13.9	0.5	16.3	26.1	37.8	19.3	42.3	42.4	10.1	5.2

表5-10 新入所受戒治人特性

單位：人

項 目 別	總 計	性 別		年 齡					教 育 程 度			
		男	女	20 歲 未 滿	20 至 30 歲 未 滿	30 至 40 歲 未 滿	40 至 50 歲 未 滿	50 歲 以 上	國 中	高 中 (職)	大 專 以 上	其 他
109年	346	303	43	-	16	70	143	117	172	128	13	33
110年	2,208	1,964	244	-	107	501	1,109	491	1,144	802	78	184
111年	1,641	1,449	192	-	44	280	950	367	886	577	58	120
112年	1,094	941	153	-	28	129	668	269	606	380	20	88
113年1-9月	633	549	84	-	8	73	371	181	374	218	10	31
結構比(%)	100.0	86.7	13.3	-	1.3	11.5	58.6	28.6	59.1	34.4	1.6	4.9

新入監竊盜罪受刑人統計分析

竊盜罪是常見的刑事犯罪類型，每個人都有可能成為竊盜犯罪之被害客體，對民眾之財產安全構成威脅。為了解新入監竊盜罪受刑人之趨勢變化及特性，爰就近10年(103年至113年8月，以下同)相關資料進行分析。

一、近10年新入監竊盜罪受刑人計4萬4,663人，占全體受刑人之一成三，為新入監第三大罪名。

近10年新入監竊盜罪受刑人計4萬4,663人，占全體受刑人35萬1,873人之12.7%，為新入監第三大罪名，僅次於公共危險罪及違反毒品危害防制條例。(詳表1)

觀察各年變化，新入監竊盜罪受刑人除110年外，各年皆超過4千人，以103年4,605人最多，112年為4,142人；占新入監全體受刑人比率介於11%至15%之間，112年為13.0%。竊盜罪在103年至112年各年均為新入監之第三大罪名，惟113年1至8月人數少於違反洗錢防制法及詐欺罪，降至第五名。(詳表1)

表1 新入監受刑人罪名

項 目 別	總 計	公 共 危 險 罪	毒 防 品 制 危 條 害 例	竊 盜 罪	比 率	詐 欺 罪	傷 害 罪	槍 械 砲 管 彈 藥 條 刀 例	洗 錢 防 制 法	其 他	單位：人、%
103年至113年8月	351,873	97,226	90,965	44,663	12.7	29,211	12,164	9,188	8,035	60,421	
結構比(%)	100.0	27.6	25.9	12.7		8.3	3.5	2.6	2.3	17.2	
103年	34,442	10,173	9,723	4,605	13.4	1,652	881	922	1	6,485	
104年	33,949	10,216	9,803	4,398	13.0	1,617	891	845	1	6,178	
105年	34,585	9,776	11,007	4,166	12.0	1,921	993	857	1	5,864	
106年	36,294	9,752	11,796	4,324	11.9	2,503	1,081	893	1	5,944	
107年	36,161	9,921	11,062	4,387	12.1	2,892	1,121	888	18	5,872	
108年	34,771	9,417	10,598	4,190	12.1	2,940	1,137	962	38	5,489	
109年	32,547	8,603	8,957	4,058	12.5	3,262	1,239	930	71	5,427	
110年	25,221	6,665	4,748	3,523	14.0	3,094	1,107	875	237	4,972	
111年	30,196	9,356	4,390	4,248	14.1	3,300	1,344	841	1,421	5,296	
112年	31,763	8,444	5,113	4,142	13.0	3,301	1,440	748	3,159	5,416	
113年1-8月	21,944	4,903	3,768	2,622	11.9	2,729	930	427	3,087	3,478	

二、近10年新入監竊盜罪受刑人，以普通竊盜罪3萬732人占六成九最多，各年人數互有增減，惟占比呈上升；加重竊盜罪1萬3,443人占三成次之，人數及占比皆呈下降。

近10年新入監竊盜罪受刑人中，以普通竊盜罪3萬732人(占68.8%)最多，加重竊盜罪1萬3,443人(占30.1%)次之。普通竊盜罪人數各年互有增減，介於2,500人至3,200人之間，112年為2,944人；占比呈上升，由103年62.6%升至112年71.1%。加重竊盜罪人數由103年1,613人減至112年1,189人，占比由35.0%降至28.7%，人數及占比皆呈下降趨勢。(詳表2)

表2 新入監竊盜罪受刑人

單位：人、%

項 目 別	總 計	普 通 竊 盜 罪	比		其 他
			率	率	
103年至113年8月	44,663	30,732	68.8	30.1	488
103年	4,605	2,882	62.6	35.0	110
104年	4,398	2,808	63.8	34.0	95
105年	4,166	2,717	65.2	33.1	68
106年	4,324	2,879	66.6	31.4	86
107年	4,387	3,034	69.2	29.4	64
108年	4,190	2,993	71.4	27.9	28
109年	4,058	2,934	72.3	27.4	14
110年	3,523	2,570	72.9	27.0	3
111年	4,248	3,121	73.5	26.4	4
112年	4,142	2,944	71.1	28.7	9
113年1-8月	2,622	1,850	70.6	29.2	7

說明：普通竊盜罪係指刑法第320條第1、3項；加重竊盜罪係指刑法第321條。

三、近10年新入監竊盜罪受刑人宣告刑以拘役及有期徒刑六月以下者較多，各占三成七左右。普通竊盜罪以拘役者占五成五最多，且占比呈上升；加重竊盜罪以逾六月至一年未滿者占五成八最多，惟占比呈下降，112年51.0%為近10年最低。

就宣告刑分析，近10年新入監竊盜罪受刑人以拘役者1萬6,934人(占37.9%)最多，有期徒刑六月以下者1萬6,520人(占37.0%)次之，逾六月至一年未滿者8,396人(占18.8%)再次之，其餘罰金(易服勞役)者1,591人、一年以上者1,222人，占比均不及5%(分別占3.6%、2.7%)。(詳表3)

表3 新入監竊盜罪受刑人宣告刑

103年至113年8月

單位：人

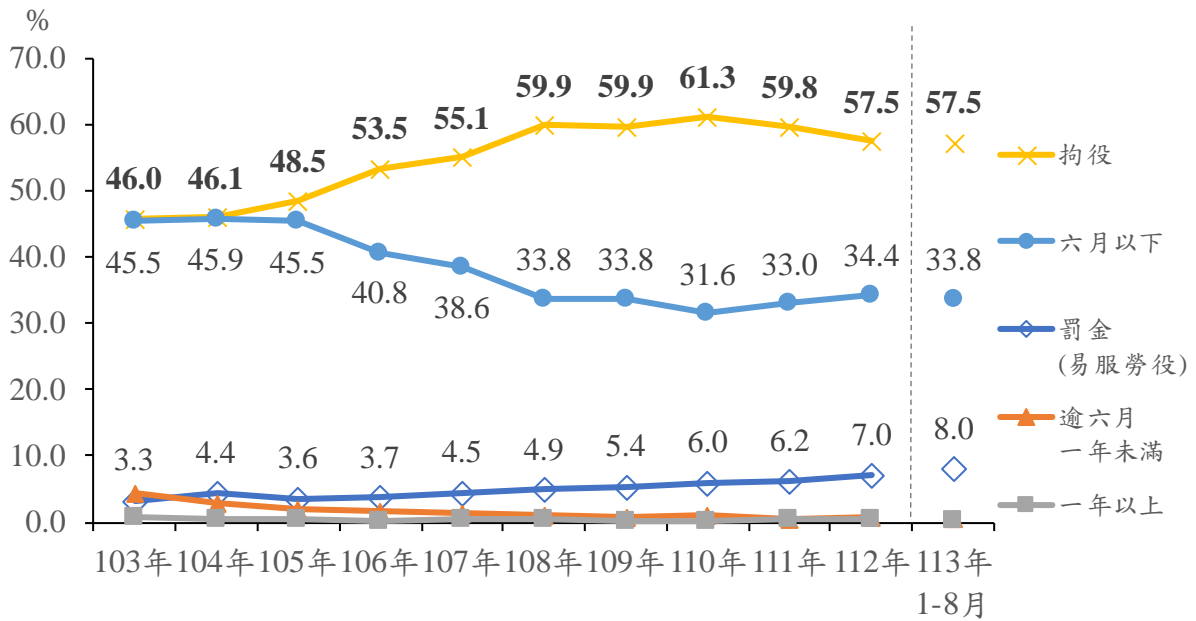
項 目 別	總 計	有 期 徒 刑				拘 役	罰 金 (易 服 勞 役 金)
		計	六 月 以 下	逾一 年 六 月 未 滿	一 年 以 上		
總計	44,663	26,138	16,520	8,396	1,222	16,934	1,591
結構比(%)	100.0	58.5	37.0	18.8	2.7	37.9	3.6
普通竊盜罪	30,732	12,265	11,664	489	112	16,901	1,566
結構比(%)	100.0	39.9	38.0	1.6	0.4	55.0	5.1
加重竊盜罪	13,443	13,428	4,516	7,845	1,067	-	15
結構比(%)	100.0	99.9	33.6	58.4	7.9	-	0.1
其他	488	445	340	62	43	33	10

說明：1.普通竊盜罪係指刑法第320條第1、3項；加重竊盜罪係指刑法第321條。

2.罰金(易服勞役)合併科罰金。

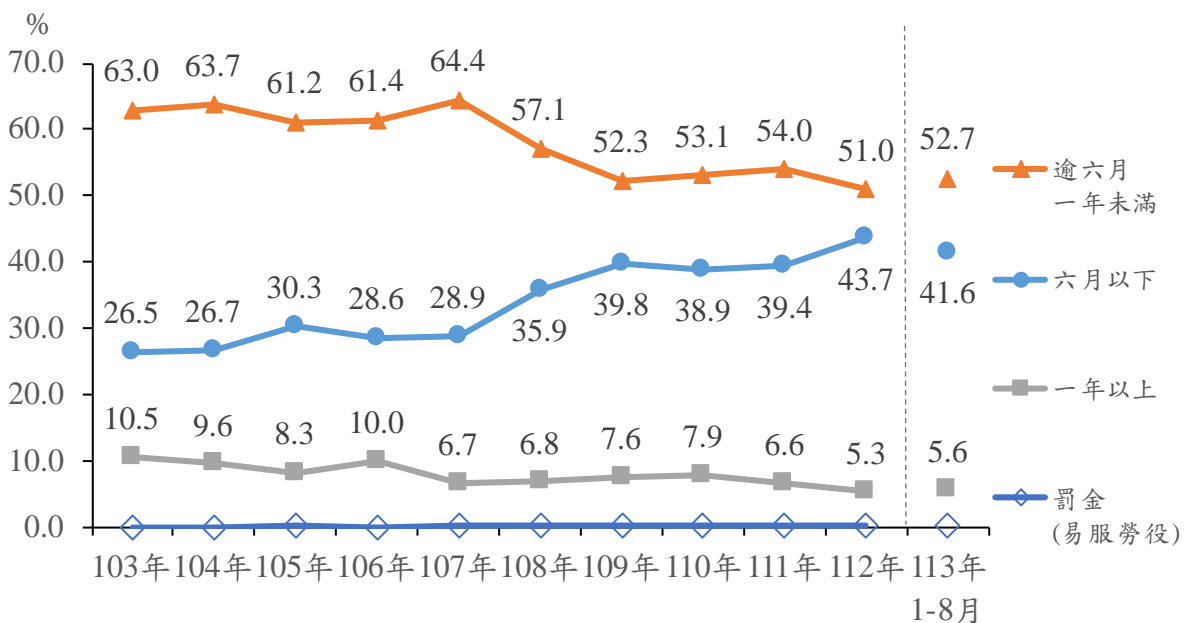
依罪名別觀察，普通竊盜罪以拘役者占55.0%最多，有期徒刑六月以下者占38.0%次之。就年度變化來看，普通竊盜罪各年均以拘役者居首位，占比由103年46.0%升至112年57.5%；有期徒刑六月以下者由45.5%降至34.4%；罰金(易服勞役)者由3.3%升至7.0%。(詳表3、圖1)

圖1 新入監普通竊盜罪受刑人宣告刑結構



加重竊盜罪以有期徒刑逾六月至一年未滿者占58.4%最多，六月以下者占33.6%居次。觀察年度變化，加重竊盜罪各年均以逾六月至一年未滿者排名第一，惟占比呈下降，由103年63.0%降至112年51.0%，為近10年最低；六月以下者由26.5%升至43.7%，占比呈上升；一年以上者由10.5%降至5.3%。(詳表3、圖2)

圖2 新入監加重竊盜罪受刑人宣告刑結構



四、近10年新入監竊盜罪受刑人，男性占九成，女性占一成；本國籍占九成九，非本國籍占1.1%。女性普通竊盜罪占比較男性高19.2個百分點；非本國籍者加重竊盜罪占比高於普通竊盜罪。

近10年新入監竊盜罪受刑人，男性4萬62人(占89.7%)，女性4,601人(占10.3%)；本國籍4萬4,192人(占98.9%)，非本國籍471人(占1.1%)，其中以越南籍157人(占33.3%)最多，大陸地區124人(占26.3%)次之，印尼籍84人(占17.8%)居第三。(詳表4)

男性普通竊盜罪受刑人占66.8%，加重竊盜罪占32.0%；女性普通竊盜罪受刑人占86.0%，加重竊盜罪占13.4%，女性普通竊盜罪占比較男性高19.2個百分點。(詳圖3)

本國籍普通竊盜罪受刑人占69.0%，加重竊盜罪占29.9%；非本國籍普通竊盜罪占48.0%，加重竊盜罪占51.0%，其中大陸地區超過九成為加重竊盜罪，印尼籍則是近九成為普通竊盜罪，越南籍普通竊盜罪占五成五，加重竊盜罪占四成三。(詳圖3)

表4 新入監竊盜罪受刑人性別及國籍別

103年至113年8月

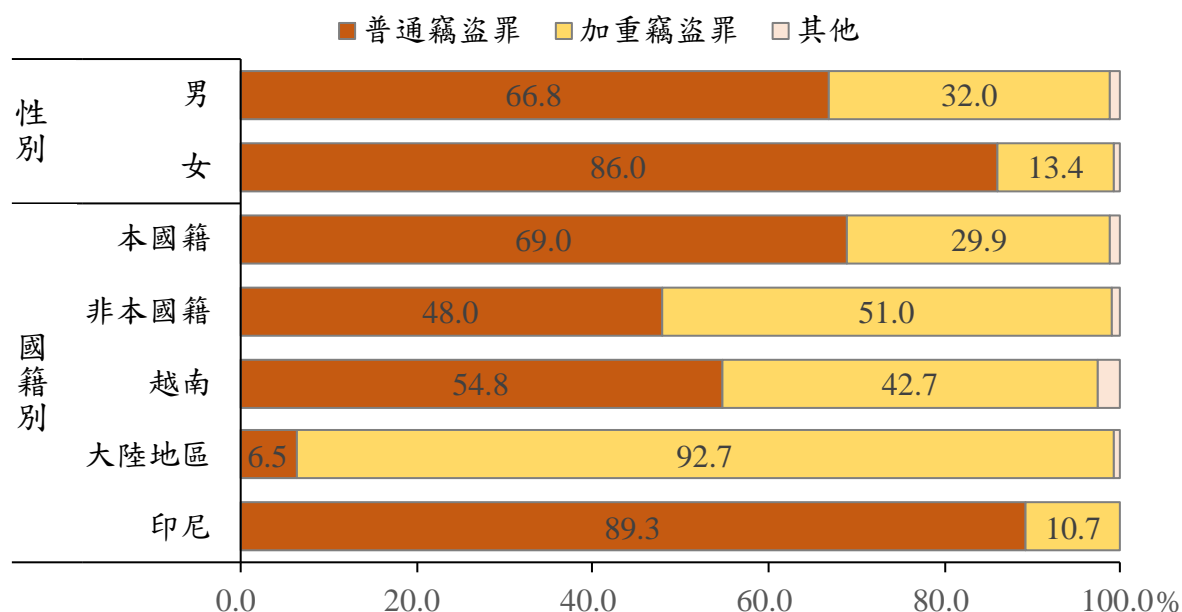
單位：人

項 目 別	總 計	性 別		國 籍 別					
		男	女	本 國 籍	非 本 國 籍				
					計	越 南	大 陸 地 區	印 尼	其 他
總計	44,663	40,062	4,601	44,192	471	157	124	84	106
結構比(%)	100.0	89.7	10.3	98.9	1.1	33.3	26.3	17.8	22.5
普通竊盜罪	30,732	26,777	3,955	30,506	226	86	8	75	57
加重竊盜罪	13,443	12,826	617	13,203	240	67	115	9	49
其他	488	459	29	483	5	4	1	-	-

說明：普通竊盜罪係指刑法第320條第1、3項；加重竊盜罪係指刑法第321條。

圖3 新入監竊盜罪受刑人罪名結構—按性別及國籍別分

103年至113年8月



五、近10年新入監竊盜罪受刑人40歲未滿者占四成，112年降至二成八，40歲以上者占六成，112年升至七成二。女性60歲以上者占比較男性高；普通竊盜罪50歲以上之年齡層占比均高於加重竊盜罪。

近10年新入監竊盜罪受刑人40歲未滿者占四成，占比呈下降，112年降至二成八；40歲以上者占六成，占比呈上升，112年升至七成二。(詳表5、圖4)

兩性在30至60歲未滿之年齡層結構相近，女性60歲以上者占12.3%，高於30歲未滿者之11.4%，男性則是60歲以上者占比(9.7%)低於30歲未滿者(13.9%)。女性60歲以上者占比較男性高2.6個百分點，30歲未滿者占比較男性低2.5個百分點，顯示女性竊盜罪受刑人高齡者相對較多。(詳表5)

依罪名別觀察，普通竊盜罪50歲未滿者占67.1%，低於加重竊盜罪之78.3%，而50歲以上之各年齡層占比均較加重竊盜罪高，且差距逐漸加大，顯示普通竊盜罪受刑人高齡者相對較多。(詳圖5)

表5 新入監竊盜罪受刑人年齡

103年至113年8月

單位：人

項目別	總計	30歲未滿	30至40歲未滿	40至50歲未滿	50至60歲未滿	60歲以上
總計	44,663	6,096	11,848	13,526	8,734	4,459
結構比(%)	100.0	13.6	26.5	30.3	19.6	10.0
男	40,062	5,572	10,602	12,159	7,834	3,895
結構比(%)	100.0	13.9	26.5	30.4	19.6	9.7
女	4,601	524	1,246	1,367	900	564
結構比(%)	100.0	11.4	27.1	29.7	19.6	12.3

圖4 新入監竊盜罪受刑人年齡結構

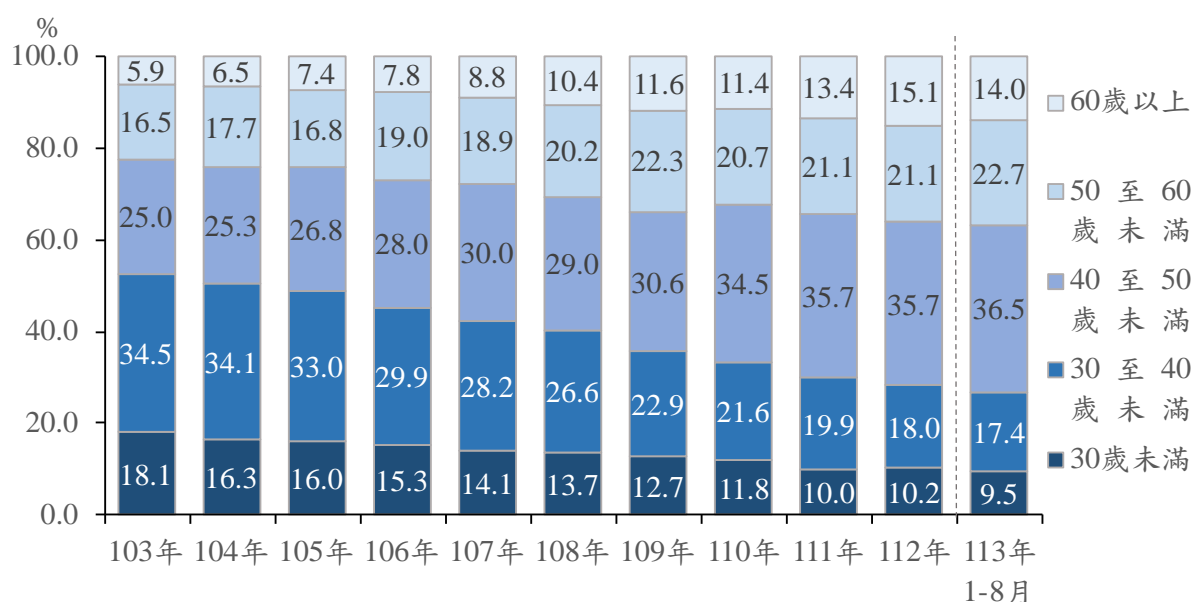
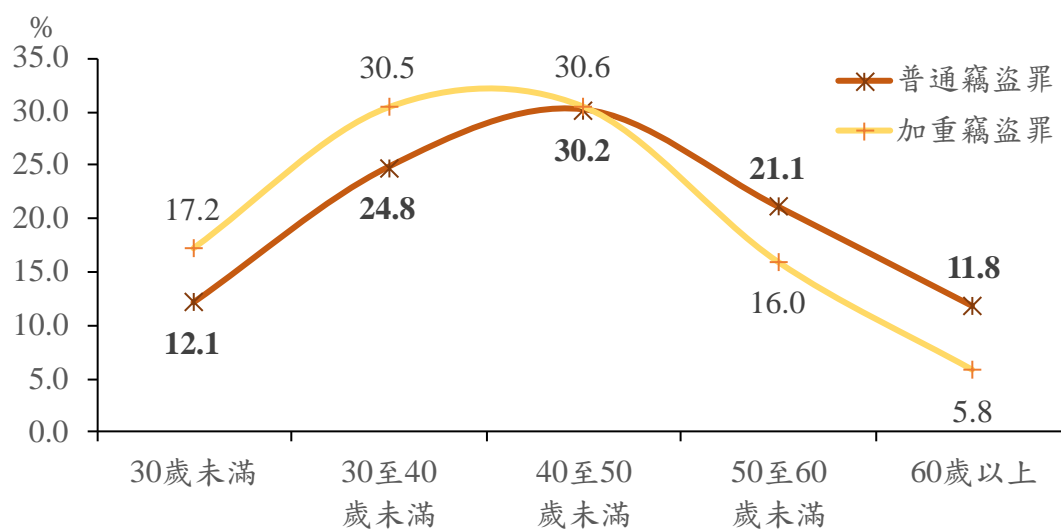


圖5 新入監竊盜罪受刑人年齡結構—按罪名別分

103年至113年8月



六、近10年新入監竊盜罪受刑人無職業者占23.5%，高於全體受刑人之18.7%；女性無職業者占53.9%，明顯高於男性之20.0%；普通竊盜罪無職業者占26.9%，高於加重竊盜罪之16.0%。

近10年新入監竊盜罪受刑人，有職業者3萬4,104人(占76.4%)，無職業者1萬508人(占23.5%)，相較於全體受刑人無職業者占18.7%，竊盜罪無職業者比率較高。(詳表6)

以性別來看，男性竊盜罪受刑人無職業者占20.0%，高於全體男性受刑人之16.0%；女性竊盜罪受刑人無職業者占53.9%，亦高於全體女性受刑人之43.5%。女性無職業者占比較男性高出33.9個百分點。(詳表6)

表6 新入監受刑人職業

103年至113年8月

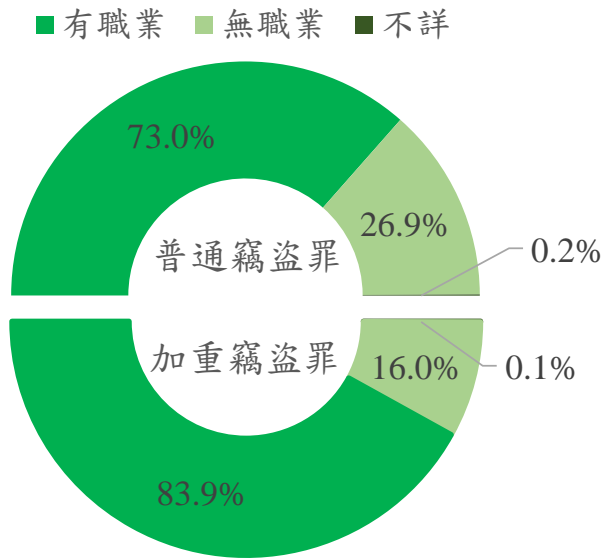
單位：人

項目別	全體受刑人				竊盜罪受刑人			
	計	有職業	無職業	不詳	計	有職業	無職業	不詳
總計	351,873	285,751	65,731	391	44,663	34,104	10,508	51
結構比(%)	100.0	81.2	18.7	0.1	100.0	76.4	23.5	0.1
男	317,964	266,717	50,968	279	40,062	32,007	8,026	29
結構比(%)	100.0	83.9	16.0	0.1	100.0	79.9	20.0	0.1
女	33,909	19,034	14,763	112	4,601	2,097	2,482	22
結構比(%)	100.0	56.1	43.5	0.3	100.0	45.6	53.9	0.5

就罪名別分析，普通竊盜罪受刑人有職業者占73.0%，無職業者占26.9%；加重竊盜罪受刑人有職業者占83.9%，無職業者占16.0%。普通竊盜罪受刑人無職業者占比較加重竊盜罪高10.9個百分點，亦較全體受刑人之18.7%高8.2個百分點。(詳圖6)

圖6 新入監竊盜罪受刑人職業結構

103年至113年8月



綜合上述分析，結論如下：

一、新入監竊盜罪受刑人罪刑概況

- (一)近 10 年新入監竊盜罪受刑人計 4 萬 4,663 人，占全體受刑人之一成三，為新入監第三大罪名。
- (二)竊盜罪受刑人中，以普通竊盜罪 3 萬 732 人占六成九最多，各年人數互有增減，惟占比呈上升；加重竊盜罪 1 萬 3,443 人占三成次之，人數及占比皆呈下降。
- (三)宣告刑以拘役及有期徒刑六月以下者較多，各占三成七左右。普通竊盜罪以拘役者占五成五最多，且占比呈上升；加重竊盜罪以逾六月至一年未滿者占五成八最多，惟占比呈下降，112 年 51.0%為近 10 年最低。

二、新入監竊盜罪受刑人特性

- (一)近 10 年新入監竊盜罪受刑人，男性占九成，女性占一成；本國籍占九成九，非本國籍占 1.1%。女性普通竊盜罪占比較男性高 19.2 個百分點；非本國籍者加重竊盜罪占比高於普通竊盜罪。

(二)年齡 40 歲未滿者占四成，112 年降至二成八，40 歲以上者占六成，112 年升至七成二。女性 60 歲以上者占比較男性高；普通竊盜罪 50 歲以上之年齡層占比均高於加重竊盜罪。

(三)竊盜罪受刑人無職業者占 23.5%，高於全體受刑人之 18.7%；女性無職業者占 53.9%，明顯高於男性之 20.0%；普通竊盜罪無職業者占 26.9%，高於加重竊盜罪之 16.0%。

為培養竊盜罪受刑人正確觀念及足以謀生之技能，矯正機關辦理法治教育及案例新聞分享等宣導活動、舉辦就業促進研習講座、開辦技能訓練課程等多項處遇措施，藉由改變其錯誤價值觀、培養工作技能，避免再犯。

【附表】

項 目 別	地 方 檢 察 署											
	檢 察 案 件 新 收 件 數					檢 察 案 件 終 結 件 數						
	總 計	偵 查 案 件	執 行 案 件	其 他 案 件	總 計	計		有 犯 罪 嫌 疑	百 分 比	通 提 常 起 程 公 序 訴	百 分 比	
						件	人					
						數	數					
件	件	人	件	件	人	人	%	人	%			
							(1)=(2)+(3)+(4)	(2)/(1)×100	(5)	(5)/(2)×100		
109年	2,170,412	499,607	639,879	328,797	1,342,008	2,140,495	484,565	619,134	276,743	44.7	123,620	44.7
110年	2,081,547	533,569	661,590	274,003	1,273,975	2,030,563	505,716	628,135	246,665	39.3	121,065	49.1
111年	2,337,325	639,301	785,157	291,766	1,406,258	2,308,719	636,468	779,852	295,335	37.9	156,166	52.9
112年	2,487,299	733,505	877,513	317,307	1,436,487	2,468,455	724,245	869,530	318,381	36.6	178,457	56.1
9月	224,490	71,200	85,173	26,713	126,577	207,317	60,249	70,851	25,462	35.9	14,326	56.3
10月	204,947	62,536	74,260	25,029	117,382	205,480	62,964	74,780	26,817	35.9	15,784	58.9
11月	227,730	66,719	79,560	29,284	131,727	232,740	69,300	81,517	30,079	36.9	17,405	57.9
12月	186,901	44,577	53,461	24,670	117,654	206,019	61,376	73,808	27,027	36.6	16,696	61.8
113年1-9月	1,868,019	517,537	624,287	255,197	1,095,285	1,838,048	503,240	605,228	232,540	38.4	134,668	57.9
較上年同期±%	0.0	-7.5	-6.9	7.1	2.4	0.8	-5.2	-5.3	-0.8	{1.7}	4.7	{3.1}
1月	239,333	74,177	90,545	31,946	133,210	225,335	61,732	73,994	26,133	35.3	15,160	58.0
2月	164,620	45,655	55,149	22,730	96,235	166,927	47,993	57,574	21,146	36.7	12,078	57.1
3月	209,071	57,211	69,071	26,678	125,182	207,363	59,087	71,569	27,154	37.9	15,769	58.1
4月	202,354	57,064	68,827	26,870	118,420	203,368	58,149	70,463	27,217	38.6	15,713	57.7
5月	225,898	60,017	72,637	31,110	134,771	225,780	61,680	74,614	28,868	38.7	16,617	57.6
6月	197,544	55,629	66,292	27,377	114,538	192,918	53,023	63,519	24,625	38.8	14,011	56.9
7月	213,547	57,939	69,069	30,250	125,358	206,890	56,023	66,357	25,811	38.9	14,790	57.3
8月	197,245	46,375	55,703	29,813	121,057	208,807	51,911	63,444	26,094	41.1	15,864	60.8
9月	218,407	63,470	76,994	28,423	126,514	200,660	53,642	63,694	25,492	40.0	14,666	57.5

(續下表)

項 目 別	地 方 檢 察 署												
	檢 察 案 件 終 結 件 數										偵 羈 押 查 人 中 數	法 人 院 許 可 羈 押 率	偵 平 所 查 均 需 結 每 日 案 件 數
	偵 查 案 件 終 結 情 形												
	聲 判 請 決 簡 處 易 刑	百 分 比	緩 處 起 訴 分	百 分 比	依 起 職 權 不 分	百 分 比	罪 嫌 不 足 等	百 分 比	其 他	百 分 比			
	(6)	(6)/(2)×100	(7)	(7)/(2)×100	(8)	(8)/(2)×100	(3)	(3)/(1)×100	(4)	(4)/(1)×100			
人	%	人	%	人	%	人	%	人	%	人	%	日	
109年	103,887	37.5	40,078	14.5	9,158	3.3	238,444	38.5	103,947	16.8	5,825	76.8	53.49
110年	82,459	33.4	34,235	13.9	8,906	3.6	266,749	42.5	114,721	18.3	5,416	74.7	63.95
111年	92,273	31.2	36,465	12.3	10,431	3.5	329,322	42.2	155,195	19.9	5,379	73.1	61.99
112年	94,600	29.7	34,592	10.9	10,732	3.4	370,072	42.6	181,077	20.8	7,021	77.3	61.54
9月	7,674	30.1	2,653	10.4	809	3.2	30,093	42.5	15,296	21.6	569	75.3	58.34
10月	7,483	27.9	2,678	10.0	872	3.3	31,889	42.6	16,074	21.5	678	81.2	61.83
11月	8,567	28.5	3,162	10.5	945	3.1	34,111	41.8	17,327	21.3	620	72.0	57.67
12月	7,053	26.1	2,533	9.4	745	2.8	30,985	42.0	15,796	21.4	694	77.7	63.04
113年1-9月	66,541	28.6	24,060	10.3	7,271	3.1	258,985	42.8	113,703	18.8	6,250	78.5	63.02
較上年同期±%	-6.9	{-1.9}	-8.2	{-0.9}	-11.0	{-0.4}	-5.2	{0.1}	-13.8	{-1.8}	24.3	{1.1}	1.93
1月	7,539	28.8	2,645	10.1	789	3.0	32,619	44.1	15,242	20.6	521	74.0	57.84
2月	6,194	29.3	2,182	10.3	692	3.3	25,179	43.7	11,249	19.5	468	77.2	62.72
3月	7,806	28.7	2,684	9.9	895	3.3	31,229	43.6	13,186	18.4	725	78.4	65.43
4月	7,787	28.6	2,893	10.6	824	3.0	30,155	42.8	13,091	18.6	642	73.0	68.24
5月	8,364	29.0	2,981	10.3	906	3.1	31,664	42.4	14,082	18.9	742	82.4	64.61
6月	7,207	29.3	2,587	10.5	820	3.3	27,638	43.5	11,256	17.7	767	82.5	59.86
7月	7,594	29.4	2,588	10.0	839	3.3	28,458	42.9	12,088	18.2	727	75.7	60.26
8月	6,909	26.5	2,590	9.9	731	2.8	25,485	40.2	11,865	18.7	855	82.7	66.04
9月	7,141	28.0	2,910	11.4	775	3.0	26,558	41.7	11,644	18.3	803	78.5	62.22

說明：1.「其他案件」包括偵他、相驗、聲字、調閱案卷審查裁判、滯庭、再議、觀護等案件。

(續下頁)

2.罪嫌不足等欄內含括刑事訴訟法第252條所列之情形者。

3.偵查案件終結情形「其他」包括移送調解、通緝、移轉管轄、移送法院併案審理、毒品案件移送戒治所、改作自訴及其他簽結等。

4.百分比因尾數採四捨五入計算，故細項之和與其總數間偶有些微差異；括弧{ }內數字係指增減百分點或每十萬人口增減人數，以下各表同。

項 目 別	地 方 檢 察 署													
	起 訴 (含聲請簡易判決處刑) 人 數													
	殺 人 罪	傷 害 罪	妨 害 性 自 主 罪	搶 奪 罪	強 盜 及 海 盜 罪	恐 得 嚇 利 取 財 罪	擄 人 勒 贖 罪	竊 盜 罪	槍 砲 彈 藥 刀 械 例	管 制 條 例	毒 品 制 害 例	賭 博 罪	兒 童 及 少 年 性 例	剝 削 防 制 條 例
人	人	人	人	人	人	人	人	人	人	人	人	人	人	人
109年	2,145	29,903	1,721	198	797	994	54	28,533	1,779	36,784	6,277	503	24,699	
110年	2,393	28,771	1,714	179	597	830	51	27,609	1,543	16,732	3,760	434	29,334	
111年	2,458	30,488	1,752	194	623	1,077	120	31,565	1,491	21,164	4,498	583	33,959	
112年	2,311	32,359	1,799	177	795	1,132	167	36,075	1,507	26,319	4,891	661	38,362	
9月	167	2,783	120	17	50	46	29	2,993	105	2,244	342	28	3,066	
10月	186	2,704	163	14	63	110	46	3,001	154	2,376	330	85	3,454	
11月	226	3,007	179	22	47	109	1	3,442	132	3,012	436	73	3,798	
12月	193	2,704	156	14	32	97	16	2,764	157	2,233	557	81	4,039	
113年1-9月	1,687	24,325	1,390	141	527	480	50	27,680	1,043	20,569	4,095	621	35,051	
較上年同期±%	-1.1	1.6	6.8	-19.3	11.0	-41.2	-51.9	3.0	-2.0	10.0	14.8	47.2	29.5	
1月	210	3,059	140	24	48	72	7	2,864	87	2,539	460	71	3,540	
2月	128	2,336	130	9	47	78	2	2,376	82	1,718	486	54	2,836	
3月	220	2,900	184	19	112	53	-	3,272	105	2,265	645	102	3,898	
4月	237	2,815	172	11	49	56	3	3,044	120	2,314	440	72	4,163	
5月	182	3,001	174	11	64	56	3	3,531	164	2,671	491	58	4,401	
6月	176	2,518	146	13	53	38	1	2,994	111	2,123	431	50	3,730	
7月	185	2,520	156	9	43	29	6	3,283	119	2,349	322	47	3,890	
8月	182	2,474	161	26	68	49	25	3,260	143	2,428	467	75	4,316	
9月	167	2,702	127	19	43	49	3	3,056	112	2,162	353	92	4,277	

(續下表)

項 目 別	地 方 檢 察 署												
	起訴人數						執行裁判確定情形					定 罪 率	定 罪 人 口 率
	組 防 織 制 犯 條 罪 例	洗 錢 防 制 法	著 作 權 法	商 標 法	公 共 危 險 罪	不 駕 能 安 全 罪	總 計	有 罪		無 罪	其 他		
人	人	人	人	人	人	人	人	人	人	人	人	%	人/十萬人
109年	1,617	2,972	458	1,046	50,171	47,294	205,992	177,685	177	6,883	21,247	96.3	752.9
110年	889	12,873	369	843	37,827	35,153	170,074	138,966	459	5,597	25,052	96.1	592.9
111年	745	32,091	395	733	39,653	36,567	184,338	156,655	452	5,965	21,266	96.3	672.5
112年	977	43,386	453	695	36,545	33,410	200,596	173,071	219	6,685	20,621	96.3	741.2
9月	91	3,661	34	40	3,063	2,805	17,183	14,554	18	679	1,932	95.5	62.2
10月	110	3,729	59	65	2,916	2,686	15,256	13,243	25	450	1,538	96.7	56.6
11月	57	4,561	38	46	3,161	2,852	18,792	16,370	22	531	1,869	96.9	69.9
12月	100	4,182	42	87	2,248	2,018	14,327	12,248	13	561	1,505	95.6	52.3
113年1-9月	936	24,715	306	367	24,215	21,799	160,892	139,096	143	5,341	16,312	96.3	593.5
較上年同期±%	31.8	-20.1	-2.5	-26.2	-14.2	-15.7	5.7	6.0	-10.1	3.8	3.8	{0.1}	{31.4}
1月	70	3,339	34	60	2,423	2,143	20,323	17,414	19	684	2,206	96.2	74.3
2月	78	2,583	52	38	2,251	2,034	13,989	12,011	15	431	1,532	96.5	51.2
3月	102	3,085	35	41	2,819	2,532	17,308	15,038	11	565	1,694	96.4	64.1
4月	86	2,693	31	36	3,025	2,747	17,068	14,694	15	542	1,817	96.4	62.6
5月	187	2,842	36	47	2,927	2,593	19,022	16,440	23	637	1,922	96.3	70.2
6月	123	2,473	31	32	2,684	2,410	17,405	14,982	17	577	1,829	96.3	63.9
7月	61	2,665	27	25	2,846	2,572	19,221	16,749	22	644	1,806	96.3	71.5
8月	141	2,450	26	53	2,466	2,214	18,613	16,172	10	655	1,776	96.1	69.0
9月	88	2,585	34	35	2,774	2,554	17,943	15,596	11	606	1,730	96.3	66.6

說明:1.執行裁判確定情形「其他」包括免訴、不受理、自訴駁回、管轄錯誤、行為不罰、易以訓誡及撤回等。

(續下頁)

2.定罪率 = 有罪人數 / (有罪人數 + 無罪人數) × 100%; 定罪人口率 = 執行判決確定有罪人數 / 期中人口數 × 100,000。

項 目 別	地 方 檢 察 署										
	執行裁判確定有罪人數										
	殺 人 罪	傷 害 罪	妨 害 性 自 主 罪	搶 奪 罪	強 盜 及 海 盜 罪	恐 得 嚇 利 取 財 罪	擄 人 勒 贖 罪	竊 盜 罪	槍 砲 彈 藥 刀 械 例	毒 防 品 制 危 害 例	賭 博 罪
	人	人	人	人	人	人	人	人	人	人	人
109年	1,722	13,353	1,483	183	376	664	15	21,853	1,486	33,031	5,971
110年	1,454	12,213	1,403	154	327	489	8	20,897	1,208	12,914	4,193
111年	1,747	15,174	1,587	171	280	550	11	23,114	1,271	13,439	3,421
112年	1,613	15,630	1,542	172	293	576	23	25,971	1,231	18,368	4,338
9月	141	1,368	113	14	29	61	5	2,196	75	1,547	308
10月	115	1,145	117	6	20	37	-	2,025	88	1,451	351
11月	140	1,349	127	14	32	41	2	2,416	91	1,842	351
12月	115	1,140	101	9	16	36	-	1,907	87	1,445	286
113年1-9月	1,248	12,875	1,125	111	229	396	14	20,737	896	16,792	3,370
較上年同期±%	0.4	7.3	-6.0	1.8	-22.4	-14.3	-33.3	5.7	-7.2	23.2	0.6
1月	164	1,668	146	16	27	39	-	2,561	115	2,052	339
2月	124	1,116	96	16	23	59	2	1,779	78	1,444	194
3月	133	1,426	120	10	29	51	4	2,087	107	1,922	451
4月	143	1,305	111	15	22	37	-	2,247	101	1,840	375
5月	152	1,633	151	16	30	54	3	2,441	107	2,118	399
6月	140	1,395	121	13	24	44	1	2,297	95	1,817	284
7月	131	1,465	126	8	16	44	-	2,526	95	1,907	490
8月	139	1,453	135	7	27	32	-	2,455	109	1,844	449
9月	122	1,414	119	10	31	36	4	2,344	89	1,848	389

(續下表)

項 目 別	地 方 檢 察 署										
	執行裁判確定有罪人數								保新		
	兒 剝 童 削 及 防 少 制 年 條 性 例	詐 欺 罪	組 防 織 制 犯 條 罪 例	洗 錢 防 制 法	著 作 權 法	商 標 法	公 共 危 險 罪	不 駕 能 駛 安 全 罪	護 收 管 件 束 數	假 護 釋 管 付 束 保 者	緩 護 刑 管 付 束 保 者
	人	人	人	人	人	人	人	人	件	件	件
109年	359	15,817	115	442	181	927	50,438	47,868	18,947	12,902	6,035
110年	378	14,073	284	2,573	148	824	38,861	36,547	17,488	12,267	5,218
111年	356	15,216	202	8,088	185	767	39,659	36,929	16,170	9,516	6,648
112年	469	16,119	200	14,393	166	671	36,448	33,730	15,590	8,088	7,484
9月	44	1,369	22	1,192	23	50	3,011	2,803	941	358	582
10月	33	1,230	12	1,105	15	41	2,821	2,600	1,281	629	652
11月	43	1,500	25	1,416	11	69	3,356	3,135	1,240	588	652
12月	33	1,205	21	1,122	12	33	2,440	2,252	1,407	812	594
113年1-9月	356	15,087	189	14,027	112	446	24,800	22,648	10,340	5,238	5,087
較上年同期±%	-1.1	23.8	33.1	30.5	-12.5	-15.5	-10.9	-12.0	-11.3	-13.6	-8.9
1月	41	1,696	13	1,777	10	58	3,455	3,179	1,527	953	573
2月	21	1,176	13	1,092	5	35	2,350	2,184	1,357	907	450
3月	31	1,532	25	1,534	15	52	2,581	2,356	879	338	541
4月	42	1,548	29	1,427	19	45	2,636	2,379	996	417	576
5月	52	1,793	20	1,615	12	48	2,786	2,559	1,175	495	677
6月	41	1,670	17	1,505	16	57	2,575	2,349	1,013	469	543
7月	40	1,860	20	1,789	18	60	2,987	2,738	1,374	829	543
8月	53	1,917	20	1,625	8	47	2,721	2,444	943	352	588
9月	35	1,895	32	1,663	9	44	2,709	2,460	1,076	478	596

(續下頁)

項 目 別	矯 正 機 關						監獄(含矯正學校執行刑罰之學生(少年受刑人))		
	月總 (收容) 人 底數 (9)	監人 口 禁 率 (9)/月(年)底 人口數 ×100,000	毒 品 收 容 人	月核 (定 年 容) 底額 (10)	超額收容		新入監人數 ¹		
					人 數 (11)=(9)-(10)	比 率 (11)/(10)×100	總 計 (12)	男	女
	人	人/十萬人	人	人	人	%	人	人	人
109年	58,362	247.7	27,886	58,677	-	-	32,547	29,275	3,272
110年	54,139	231.6	25,069	58,407	-	-	25,221	22,682	2,539
111年	55,118	236.9	23,241	60,375	-	-	30,196	27,286	2,910
112年	56,202	240.0	22,790	60,113	-	-	31,763	28,346	3,417
9月	55,984	239.2	22,975	60,113	-	-	2,628	2,321	307
10月	56,340	240.6	22,984	60,113	-	-	2,849	2,546	303
11月	56,645	241.9	23,005	60,113	-	-	2,851	2,530	321
12月	56,202	240.0	22,790	60,113	-	-	2,661	2,343	318
113年1-9月	58,889	251.6	23,222	60,552	-	-	24,667	21,660	3,007
較上年同期±%	5.2	{12.4}	1.1	0.7	-	{-}	5.4	3.5	21.5
1月	55,426	236.7	22,510	60,552	-	-	2,574	2,259	315
2月	54,941	234.6	22,390	60,552	-	-	2,156	1,923	233
3月	55,972	239.0	22,876	60,552	-	-	2,770	2,423	347
4月	56,481	241.2	23,013	60,552	-	-	2,766	2,433	333
5月	57,141	244.1	23,010	60,552	-	-	3,102	2,718	384
6月	57,750	246.7	23,032	60,552	-	-	2,779	2,449	330
7月	57,845	247.1	23,127	60,552	-	-	2,836	2,502	334
8月	58,571	250.2	23,272	60,552	-	-	2,961	2,604	357
9月	58,889	251.6	23,222	60,552	-	-	2,723	2,349	374

(續下表)

項 目 別	監 獄 (含矯正學校執行刑罰之學生(少年受刑人))									
	實 ² 際 出 獄 人 數	死 刑 執 行 人 數	假 人 釋 出 獄 數	核 人 准 撤 銷 假 釋 數	假 受 釋 刑 人 在 監 期 徒 刑 率 (%)	月(年)底在監 受刑人人數				月受押 ³ (保 候 處 行 底 分 者 在 監 及 數)
						總 計	男	女	非 本 國 籍	
	人	人	人	人	%	人	人	人	人	人
109年	35,446	1	11,380	1,855	72.7	53,493	48,714	4,779	452	379
110年	30,808	-	10,931	1,075	72.8	47,783	43,473	4,310	435	407
111年	29,000	-	8,296	1,371	73.8	49,720	45,386	4,334	419	371
112年	31,120	-	7,439	1,068	73.3	50,664	46,190	4,474	474	429
9月	2,478	-	466	80	75.9	50,422	45,997	4,425	445	504
10月	2,412	-	342	58	77.6	50,871	46,399	4,472	463	448
11月	2,625	-	535	123	77.0	51,090	46,591	4,499	471	413
12月	3,143	-	1,101	87	76.6	50,664	46,190	4,474	474	429
113年1-9月	22,767	-	4,247	676	75.8	52,755	47,805	4,950	572	474
較上年同期±%	-0.8	-	-22.2	-15.5	{3.7}	4.6	3.9	11.9	28.5	-6.0
1月	3,030	-	863	83	75.6	50,227	45,759	4,468	482	341
2月	2,661	-	704	47	74.3	49,774	45,377	4,397	477	467
3月	2,045	-	41	91	76.0	50,466	45,957	4,509	487	478
4月	2,255	-	288	84	72.2	51,052	46,451	4,601	507	396
5月	2,670	-	722	120	74.8	51,474	46,761	4,713	516	426
6月	2,547	-	479	83	77.1	51,758	47,003	4,755	539	489
7月	2,673	-	510	50	78.7	51,945	47,148	4,797	551	397
8月	2,468	-	344	69	76.9	52,424	47,556	4,868	566	458
9月	2,418	-	296	49	77.1	52,755	47,805	4,950	572	474

說明：1.新入監人數(12)係指經法院判決確定後，由檢察官簽發「執行指揮書」，移送監獄執行之罪犯人數。

(續下頁)

2.實際出獄人數含執行死刑、刑期執行完畢及假釋出獄之受刑人。

3.收容在監獄之強制治療受處分人，因109年12月31日司法院釋字第799號解釋，強制治療制度應於3年內調整改善，以符合與刑罰之執行明顯區隔之要求，爰自112年12月31日起，監獄無收容該類受保安處分人。

項 目 別	技能訓練所 (強制工作受處分人)		少年矯正學校 (受感化教育學生)		看守所		少年觀護所	
	新 入 所 人 數	月 在 (所 年 人) 底 數	新 入 校 人 數	月 在 (校 年 人) 底 數	新 入 所 人 數	月 在 (所 年 人) 底 數	新 入 所 人 數	月 在 (所 年 人) 底 數
	人	人	人	人	人	人	人	人
109年	105	176	475	706	7,434	2,245	3,507	318
110年	132	-	362	636	6,707	2,255	2,742	316
111年	-	-	405	605	6,916	2,151	2,731	290
112年	-	-	408	619	8,732	2,779	3,099	367
9月	-	-	34	601	730	2,629	233	297
10月	-	-	33	611	760	2,689	282	334
11月	-	-	24	606	825	2,721	325	407
12月	-	-	37	619	835	2,779	281	367
113年1-9月	-	-	358	679	7,691	3,554	2,463	359
較上年同期±%	-	-	14.0	13.0	21.8	35.2	11.4	20.9
1月	-	-	45	638	698	2,670	276	347
2月	-	-	36	626	542	2,540	212	317
3月	-	-	43	635	888	2,723	272	328
4月	-	-	40	654	772	2,806	291	359
5月	-	-	34	662	934	2,984	298	372
6月	-	-	47	693	1,006	3,283	245	351
7月	-	-	37	681	851	3,332	282	372
8月	-	-	46	682	1,076	3,465	323	351
9月	-	-	30	679	924	3,554	264	359

(續下表)

項 目 別	勒戒處所					戒治所			少年矯正學校	
	新 入 所 人 數	實 際 出 所 人 數	月 在 (所 年 人) 底 數		新 入 所 人 數	月 在 (所 年 人) 底 數	月 容 受 (於 戒 治 分 所 之 數)	新 入 校 人 數	月 在 (校 年 人) 底 數	
			有 傾 向 移 送 施 戒 用	無 傾 向 移 送 施 戒 用						
109年	3,681	3,208	339	2,869	790	346	255	-	496	813
110年	12,562	11,433	2,185	9,247	1,810	2,208	932	-	390	738
111年	13,499	13,962	1,623	12,335	1,122	1,641	859	-	431	719
112年	9,042	9,277	1,083	8,189	785	1,094	559	-	432	737
9月	685	658	78	579	902	79	629	-	36	725
10月	631	740	84	655	778	85	609	-	35	732
11月	685	629	80	549	828	82	580	-	29	729
12月	631	667	68	599	785	70	559	-	37	737
113年1-9月	5,190	5,302	627	4,674	599	633	469	-	370	788
較上年同期±%	-26.8	-26.8	-26.3	-26.8	-33.6	-26.1	-25.4	-	11.8	8.7
1月	542	658	72	586	666	71	537	-	48	757
2月	539	501	65	436	696	66	521	-	36	743
3月	693	540	75	465	834	76	508	-	43	754
4月	576	672	55	617	733	55	481	-	40	772
5月	665	638	80	558	754	80	469	-	36	785
6月	554	577	63	514	722	64	454	-	48	809
7月	533	595	74	521	649	78	469	-	38	793
8月	616	550	86	463	702	86	489	-	49	795
9月	472	571	57	514	599	57	469	-	32	788

說明：1.110年12月10日司法院釋字第812號解釋宣告強制工作處分違憲，嗣後即無該類收容人。

(續完)

2.勒戒處所實際出所人數含有繼續施用毒品傾向移送戒治、無繼續施用毒品傾向出所、裁定不付觀察勒戒或逾期不為裁定者。

3.少年矯正學校明陽中學收容執行刑罰之學生(少年受刑人)，敦品、勵志、誠正中學及110年8月1日改制前之少年輔育院收容受感化教育學生。

