

## 妨害婚姻及家庭罪案件統計分析

近10年(99年至108年)妨害婚姻及家庭罪案件男性起訴比率為18.9%，略低於女性之21.0%；男性不起訴處分比率為67.9%，略高於女性之65.9%。男性「犯罪嫌疑不足」占52.0%，略高於女性之48.8%；男性「撤回或逾期告訴」占44.2%，則略低於女性之46.7%。近4年(105年至108年)通姦罪女性起訴比率(20.9%)略高於男性(20.0%)，相姦罪則男性起訴比率(24.2%)略高於女性(23.4%)。通姦罪男性「撤回或逾期告訴」占62.8%，高於女性之59.0%，相差3.8個百分點；相姦罪男性「犯罪嫌疑不足」占56.4%，高於女性之52.5%，相差3.9個百分點。通姦罪男性不受理判決比率(50.7%)高於女性(43.3%)，相姦罪男性不受理判決比率(26.5%)則低於女性(30.9%)。

隨著性別平權意識發展，刑法妨害婚姻及家庭罪之議題常引起討論，本文爰就近10年(99年至108年，以下同)地方檢察署辦理妨害婚姻及家庭罪案件之統計資料進行分析。

### 一、近10年妨害婚姻及家庭罪案件偵查終結起訴比率為19.9%，較全般刑案低21.5個百分點，女性起訴比率略高於男性。

近10年地方檢察署辦理妨害婚姻及家庭罪案件偵查終結計3萬1,349人，由99年2,840人增至106年3,381人最多，108年為3,219人。偵查終結情形以不起訴處分2萬975人最多，占66.9%，較全般刑案之35.4%高出31.5個百分點，起訴6,234人占19.9%則較全般刑案之41.4%低21.5個百分點。(詳表1)

觀察歷年變化情形，不起訴處分比率呈微幅上升，由99年64.0%升至108年71.0%，起訴比率則相反，由99年23.6%降至108年17.0%。按性別觀之，男性起訴比率為18.9%，略低於女性之21.0%；男性不起訴處分比率為67.9%，略高於女性之65.9%。(詳表1、圖1)

### 二、近10年妨害婚姻及家庭罪案件偵查終結不起訴處分理由以「犯罪嫌疑不足」占50.5%最多，低於全般刑案之65.6%，其次為「撤回或逾期告訴」占45.4%，高於全般刑案之19.5%。

近10年地方檢察署辦理妨害婚姻及家庭罪案件不起訴處分理由以「犯罪嫌疑不足」1萬595人最多，占不起訴處分50.5%，較全般刑案之65.6%低15.1個百分點；其次為「撤回或逾期告訴」9,513人占45.4%，較全般刑案之19.5%高出25.9個百分點。若按兩性不起訴處分理由結構觀之，男性「犯罪嫌疑不足」占52.0%，略高於女性之48.8%；男性「撤回或逾期告訴」占44.2%，則略低於女性之46.7%。(詳表1)

表1 地方檢察署辦理偵查案件終結情形

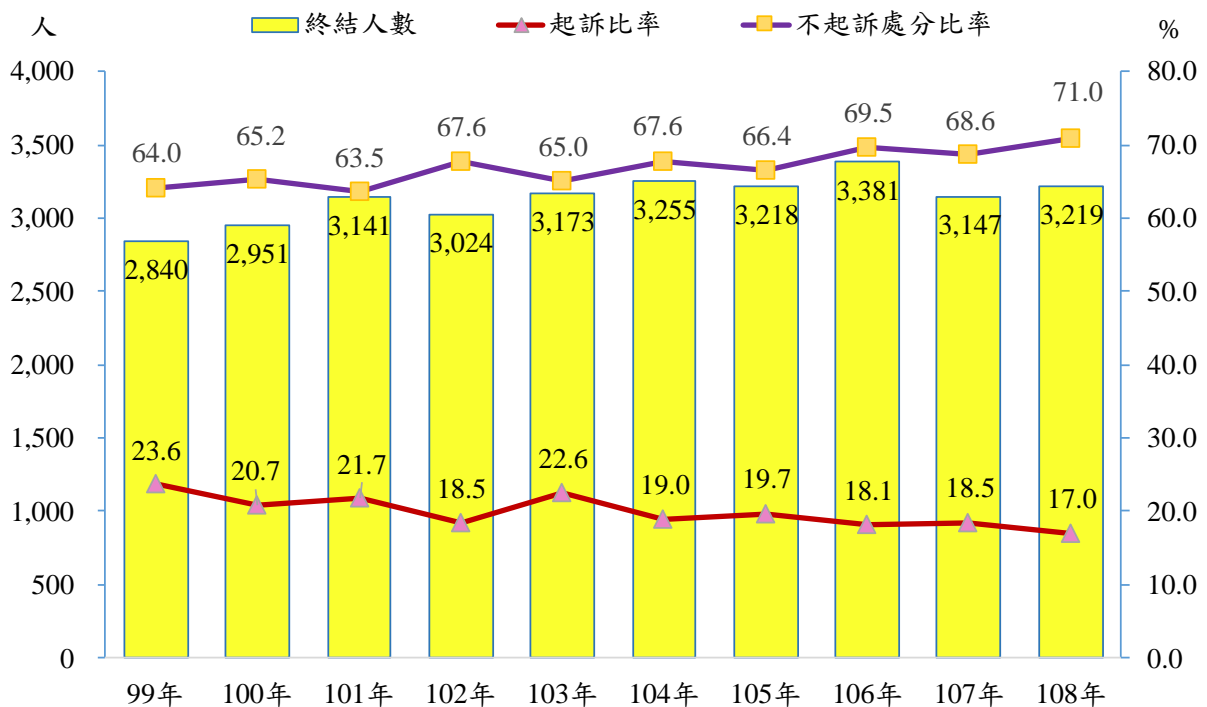
單位：人、%

| 項目別        |          | 總計<br>a   | 起訴        |             | 緩處起訴分<br>e | 不處起訴分<br>c |             | 犯疑罪不嫌足<br>d |             | 撤逾期或訴<br>e |             | 其他      |     |
|------------|----------|-----------|-----------|-------------|------------|------------|-------------|-------------|-------------|------------|-------------|---------|-----|
|            |          |           | b         | b/a<br>×100 |            | c          | c/a<br>×100 | d           | d/c×<br>100 | e          | e/c×<br>100 |         |     |
| 妨害婚姻及家庭罪案件 | 99年至108年 | 31,349    | 6,234     | 19.9        | 76         | 20,975     | 66.9        | 10,595      | 50.5        | 9,513      | 45.4        | 4,064   |     |
|            | 結構比(%)   | 100.0     | 19.9      | 0.2         | 66.9       | 33.8       | 30.3        | 13.0        |             |            |             |         |     |
|            | 年別       | 99年       | 2,840     | 671         | 23.6       | 19         | 1,817       | 64.0        | 789         | 43.4       | 935         | 51.5    | 333 |
|            |          | 100年      | 2,951     | 612         | 20.7       | 11         | 1,924       | 65.2        | 867         | 45.1       | 952         | 49.5    | 404 |
|            |          | 101年      | 3,141     | 682         | 21.7       | 5          | 1,995       | 63.5        | 954         | 47.8       | 949         | 47.6    | 459 |
|            |          | 102年      | 3,024     | 558         | 18.5       | 8          | 2,045       | 67.6        | 1,008       | 49.3       | 931         | 45.5    | 413 |
|            |          | 103年      | 3,173     | 716         | 22.6       | 6          | 2,062       | 65.0        | 1,044       | 50.6       | 956         | 46.4    | 389 |
|            |          | 104年      | 3,255     | 618         | 19.0       | 5          | 2,201       | 67.6        | 1,109       | 50.4       | 993         | 45.1    | 431 |
|            |          | 105年      | 3,218     | 635         | 19.7       | 5          | 2,138       | 66.4        | 1,162       | 54.3       | 900         | 42.1    | 440 |
|            |          | 106年      | 3,381     | 612         | 18.1       | 3          | 2,351       | 69.5        | 1,161       | 49.4       | 1,124       | 47.8    | 415 |
|            |          | 107年      | 3,147     | 582         | 18.5       | 8          | 2,158       | 68.6        | 1,218       | 56.4       | 857         | 39.7    | 399 |
| 108年       | 3,219    | 548       | 17.0      | 6           | 2,284      | 71.0       | 1,283       | 56.2        | 916         | 40.1       | 381         |         |     |
| 性別         | 男        | 16,212    | 3,058     | 18.9        | 43         | 11,007     | 67.9        | 5,728       | 52.0        | 4,861      | 44.2        | 2,104   |     |
|            | 女        | 15,137    | 3,176     | 21.0        | 33         | 9,968      | 65.9        | 4,867       | 48.8        | 4,652      | 46.7        | 1,960   |     |
| 全般刑案       | 99年至108年 | 5,393,193 | 2,233,812 | 41.4        | 469,816    | 1,907,036  | 35.4        | 1,250,301   | 65.6        | 371,467    | 19.5        | 782,529 |     |
|            | 結構比(%)   | 100.0     | 41.4      | 8.7         | 35.4       | 23.2       | 6.9         | 14.5        |             |            |             |         |     |

說明：1.起訴包括通常程序提起公訴及聲請簡易判決處刑，以下同；全般刑案含法人(妨害婚姻及家庭罪案件無法人)。

2.本表依最重罪統計。

圖1 地方檢察署辦理妨害婚姻及家庭罪案件偵查終結人數



三、近10年妨害婚姻及家庭罪案件偵查終結起訴法條以刑法第239條通姦相姦罪(占93.7%)居大宗。女性通姦相姦罪占比高於男性，男性重婚罪、和誘罪及略誘罪占比則高於女性。

近10年妨害婚姻及家庭罪案件偵查終結起訴法條以刑法第239條通姦相姦罪5,839人(占93.7%)最多，其次為刑法第241條略誘罪224人(占3.6%)，刑法第240條和誘罪、第237條重婚罪分別僅占1.2%、1.0%；若進一步就性別分析，女性通姦相姦罪占95.7%，較男性之91.5%高4.2個百分點，男性重婚罪、和誘罪及略誘罪占比則高於女性。(詳表2)

表2 地方檢察署辦理妨害婚姻及家庭罪案件起訴人數—按起訴法條分

單位：人、%

| 項目別      |        | 總計    | 刑 法<br>第237條<br>(重婚罪) | 刑 法<br>第239條<br>(通姦相姦罪) | 刑 法<br>第240條<br>(和誘罪) | 刑 法<br>第241條<br>(略誘罪) | 其他  |
|----------|--------|-------|-----------------------|-------------------------|-----------------------|-----------------------|-----|
| 99年至108年 |        | 6,234 | 64                    | 5,839                   | 74                    | 224                   | 33  |
| 結構比(%)   |        | 100.0 | 1.0                   | 93.7                    | 1.2                   | 3.6                   | 0.5 |
| 年<br>別   | 99年    | 671   | 12                    | 621                     | 10                    | 25                    | 3   |
|          | 100年   | 612   | 9                     | 563                     | 12                    | 23                    | 5   |
|          | 101年   | 682   | 6                     | 644                     | 11                    | 19                    | 2   |
|          | 102年   | 558   | 6                     | 514                     | 11                    | 20                    | 7   |
|          | 103年   | 716   | 7                     | 655                     | 10                    | 44                    | -   |
|          | 104年   | 618   | 6                     | 575                     | 9                     | 24                    | 4   |
|          | 105年   | 635   | -                     | 617                     | 1                     | 14                    | 3   |
|          | 106年   | 612   | 7                     | 572                     | 6                     | 23                    | 4   |
|          | 107年   | 582   | 5                     | 557                     | 2                     | 14                    | 4   |
|          | 108年   | 548   | 6                     | 521                     | 2                     | 18                    | 1   |
| 性<br>別   | 男      | 3,058 | 49                    | 2,798                   | 66                    | 140                   | 5   |
|          | 結構比(%) | 100.0 | 1.6                   | 91.5                    | 2.2                   | 4.6                   | 0.2 |
|          | 女      | 3,176 | 15                    | 3,041                   | 8                     | 84                    | 28  |
|          | 結構比(%) | 100.0 | 0.5                   | 95.7                    | 0.3                   | 2.6                   | 0.9 |

說明：本表依最重罪統計。

四、近10年妨害婚姻及家庭罪案件裁判確定有罪者占57.1%，不受理判決者占36.6%(其中有九成四為撤回告訴)；有罪者中以判處六月以下有期徒刑者(占95.8%)最多。

近10年地方檢察署執行妨害婚姻及家庭罪案件裁判確定6,111人中，

有罪者占57.1%，較全般刑案之88.5%低31.4個百分點，不受理判決<sup>1</sup>者占36.6%，較全般刑案之7.7%高出28.9個百分點；不受理判決原因主要為撤回告訴，占不受理判決之94.0%。觀察有罪者刑名，以判處六月以下有期徒刑者3,345人最多，占有罪者之95.8%。(詳表3)

表3 地方檢察署執行案件裁判確定情形

單位：人、%

| 項目別        | 總計        | 有罪        |         |           |         |        |        |         |        | 無罪      | 不受理     | 撤回告訴 |             | 其他 |
|------------|-----------|-----------|---------|-----------|---------|--------|--------|---------|--------|---------|---------|------|-------------|----|
|            |           | 計         | 死無期徒刑及刑 | 有期徒刑      |         |        |        | 拘役、免罰金刑 | a      |         |         | b    | b/a<br>×100 |    |
|            |           |           |         | 六月以下      | 逾一年未滿   | 一二年未滿  | 二年以上   |         |        |         |         |      |             |    |
|            |           |           |         |           |         |        |        |         |        |         |         |      |             |    |
| 99年至108年   | 6,111     | 3,492     | -       | 3,345     | 40      | 94     | 9      | 4       | 355    | 2,235   | 2,102   | 94.0 | 29          |    |
| 妨害婚姻及家庭罪案件 | 100.0     | 57.1      | -       | 54.7      | 0.7     | 1.5    | 0.1    | 0.1     | 5.8    | 36.6    | 34.4    |      | 0.5         |    |
| 結構比(%)     | 100.0     | -         | 95.8    | 1.1       | 2.7     | 0.3    | 0.1    |         |        |         |         |      |             |    |
| 99年        | 629       | 367       | -       | 344       | 8       | 12     | 2      | 1       | 36     | 223     | 209     | 93.7 | 3           |    |
| 100年       | 647       | 372       | -       | 357       | 2       | 11     | 1      | 1       | 41     | 231     | 222     | 96.1 | 3           |    |
| 101年       | 603       | 371       | -       | 351       | 6       | 14     | -      | -       | 28     | 201     | 189     | 94.0 | 3           |    |
| 102年       | 652       | 364       | -       | 349       | 3       | 9      | 3      | -       | 39     | 243     | 229     | 94.2 | 6           |    |
| 103年       | 596       | 354       | -       | 333       | 7       | 13     | 1      | -       | 36     | 204     | 192     | 94.1 | 2           |    |
| 104年       | 595       | 319       | -       | 306       | 5       | 7      | 1      | -       | 42     | 232     | 219     | 94.4 | 2           |    |
| 105年       | 583       | 327       | -       | 316       | 4       | 6      | 1      | -       | 35     | 218     | 202     | 92.7 | 3           |    |
| 106年       | 602       | 347       | -       | 338       | 2       | 5      | -      | 2       | 32     | 221     | 200     | 90.5 | 2           |    |
| 107年       | 607       | 342       | -       | 330       | 1       | 11     | -      | -       | 26     | 235     | 223     | 94.9 | 4           |    |
| 108年       | 597       | 329       | -       | 321       | 2       | 6      | -      | -       | 40     | 227     | 217     | 95.6 | 1           |    |
| 全般刑案       | 2,057,937 | 1,820,835 | 405     | 1,055,020 | 186,235 | 77,456 | 74,336 | 427,383 | 68,313 | 158,404 | 136,326 | 86.1 | 10,385      |    |
| 結構比(%)     | 100.0     | 88.5      | 0.0     | 51.3      | 9.0     | 3.8    | 3.6    | 20.8    | 3.3    | 7.7     | 6.6     |      | 0.5         |    |

說明：1.本表全般刑案含法人(妨害婚姻及家庭罪案件無法人)。

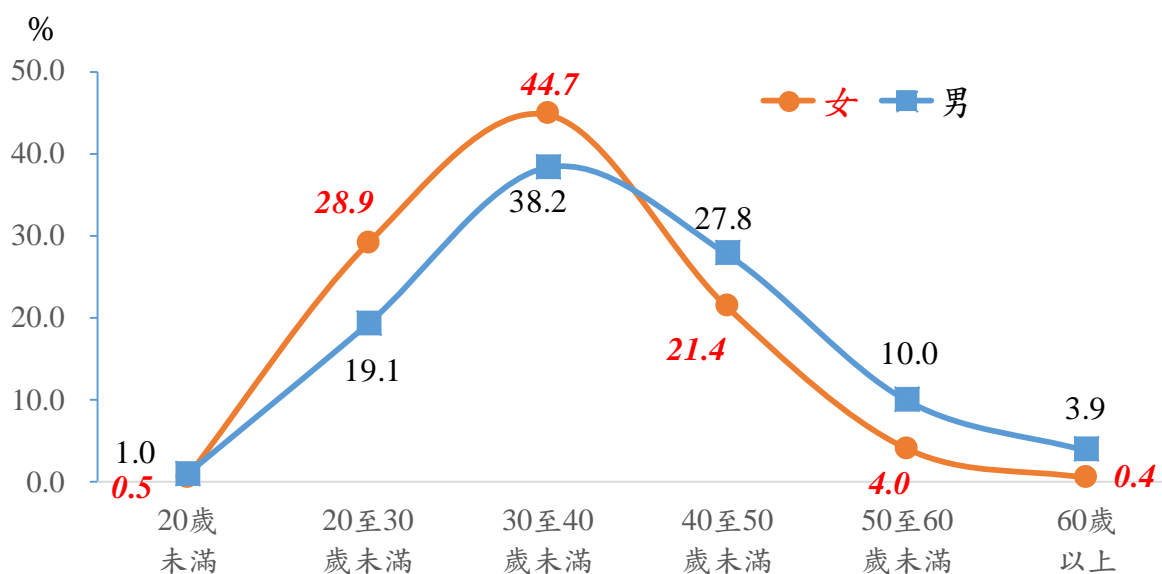
2.本表依最重罪統計。

### 五、近10年妨害婚姻及家庭罪案件裁判確定有罪者年齡，男女性均以「30至40歲未滿」者占多數(分占38.2%、44.7%)；女性「20至40歲未滿」者占比高於男性，男性「40歲以上」者占比高於女性。

近10年地方檢察署執行妨害婚姻及家庭罪案件裁判確定有罪者之年齡結構，男女性均以「30至40歲未滿」者占多數(分占38.2%、44.7%)；女性「20至40歲未滿」者占比高於男性，男性「40歲以上」者占比高於女性。(詳圖2)

<sup>1</sup>依刑事訴訟法規定，告訴乃論之罪於第一審辯論終結前撤回告訴者應諭知不受理之判決。

圖 2 地方檢察署執行妨害婚姻及家庭罪案件  
 裁判確定有罪者犯罪年齡分布  
 99年至108年



六、近4年通姦罪案件起訴比率20.4%，較相姦罪之23.7%低3.3個百分點；不起訴處分理由通姦罪以「撤回或逾期告訴」(占61.2%)最多，相姦罪則以「犯罪嫌疑不足」(占54.1%)最多。

近4年(105年至108年，以下同)地方檢察署辦理通姦罪<sup>2</sup>案件(刑法第239條前段)起訴比率20.4%，較相姦罪(刑法第239條後段)之23.7%低3.3個百分點；不起訴處分比率69.4%，則較相姦罪之64.8%高4.6個百分點。就性別觀之，通姦罪女性起訴比率(20.9%)略高於男性(20.0%)，相姦罪則男性起訴比率(24.2%)略高於女性(23.4%)。(詳表4)

近4年通姦罪案件偵查終結不起訴處分理由以「撤回或逾期告訴」(占61.2%)最多，相姦罪則以「犯罪嫌疑不足」(占54.1%)最多。就性別觀察，通姦罪男性「撤回或逾期告訴」占62.8%，高於女性之59.0%，相差3.8個百分點；相姦罪男性「犯罪嫌疑不足」占56.4%，高於女性之52.5%，相差3.9個百分點。由前述分析可知，不起訴處分案件中，通姦罪「撤回或逾期告訴」比率男性高於女性，相姦罪「犯罪嫌疑不足」比率男性高於女性。(詳表4)

<sup>2</sup>自105年起始有區分通姦罪、相姦罪。

表4 地方檢察署偵查通姦相姦罪案件終結情形  
105年至108年

單位：人、%

| 項目別 | 總計<br>a | 起訴     |             | 緩處起訴分 |     | 不處起訴分 |             | 犯疑罪不嫌足 |             | 撤逾期回告或訴 |             | 其他    |
|-----|---------|--------|-------------|-------|-----|-------|-------------|--------|-------------|---------|-------------|-------|
|     |         | b      | b/a<br>×100 | 起訴分   | 起訴分 | c     | c/a<br>×100 | d      | d/c×<br>100 | e       | e/c×<br>100 |       |
|     |         |        |             |       |     |       |             |        |             |         |             |       |
| 總計  | 計       | 10,297 | 2,267       | 22.0  | 9   | 6,916 | 67.2        | 3,036  | 43.9        | 3,606   | 52.1        | 1,105 |
|     | 男       | 5,047  | 1,094       | 21.7  | 4   | 3,412 | 67.6        | 1,437  | 42.1        | 1,836   | 53.8        | 537   |
|     | 女       | 5,250  | 1,173       | 22.3  | 5   | 3,504 | 66.7        | 1,599  | 45.6        | 1,770   | 50.5        | 568   |
| 通姦罪 | 計       | 5,253  | 1,071       | 20.4  | 5   | 3,646 | 69.4        | 1,267  | 34.8        | 2,230   | 61.2        | 531   |
|     | 男       | 2,995  | 598         | 20.0  | 3   | 2,089 | 69.7        | 691    | 33.1        | 1,312   | 62.8        | 305   |
|     | 女       | 2,258  | 473         | 20.9  | 2   | 1,557 | 69.0        | 576    | 37.0        | 918     | 59.0        | 226   |
| 相姦罪 | 計       | 5,044  | 1,196       | 23.7  | 4   | 3,270 | 64.8        | 1,769  | 54.1        | 1,376   | 42.1        | 574   |
|     | 男       | 2,052  | 496         | 24.2  | 1   | 1,323 | 64.5        | 746    | 56.4        | 524     | 39.6        | 232   |
|     | 女       | 2,992  | 700         | 23.4  | 3   | 1,947 | 65.1        | 1,023  | 52.5        | 852     | 43.8        | 342   |

說明：1.自105年起始有區分通姦罪、相姦罪。

2.本表依最重罪統計。

七、近4年通姦相姦罪案件裁判確定有罪者中，判處六月以下有期徒刑者占**99.8%**；通姦罪男性不受理判決比率(**50.7%**)高於女性(**43.3%**)，相姦罪男性不受理判決比率(**26.5%**)則低於女性(**30.9%**)。

近4年通姦相姦罪案件裁判確定有罪者計1,259人，除2人判處拘役及免刑外，其餘1,257人皆判處六月以下有期徒刑，占有罪人數之99.8%。(詳表5)

近4年執行通姦罪裁判確定不受理判決466人占裁判確定人數之47.5%，其中男性不受理判決比率為50.7%，較女性43.3%高出7.4個百分點；相姦罪不受理判決346人，占裁判確定人數之29.1%，其中男性不受理判決比率為26.5%，較女性30.9%低4.4個百分點。(詳表5)

分析不受理判決原因，通姦罪不受理判決有96.1%係因當事人撤回告訴，其中男性撤回告訴人數占不受理判決人數97.2%，較女性94.6%高出2.6個百分點；相姦罪不受理判決有91.6%亦為當事人撤回告訴，其中男性撤回告訴人數占不受理判決人數88.2%，較女性之93.6%低5.4個百分點。(詳表5)



表5 地方檢察署執行通姦相姦罪案件裁判確定情形  
105年至108年

單位：人、%

| 項目別 | 總計 | 有罪          |       |             |             |       |       |                  | 無罪 | 不受理         |             |             |      | 其他 |
|-----|----|-------------|-------|-------------|-------------|-------|-------|------------------|----|-------------|-------------|-------------|------|----|
|     |    | 計           | 有期徒刑  |             |             |       | 拘役及免刑 | 撤<br>回<br>告<br>訴 |    | e           | e/d<br>×100 |             |      |    |
|     |    |             | 六月以下  | 逾一年未滿       |             | d     |       |                  |    |             |             | d/a<br>×100 |      |    |
|     |    |             |       | c           | c/b<br>×100 |       |       |                  |    |             |             |             | d    |    |
| a   | b  | b/a<br>×100 | c     | c/b<br>×100 |             |       | d     | d/a<br>×100      | e  | e/d<br>×100 |             |             |      |    |
| 總計  | 計  | 2,169       | 1,259 | 58.0        | 1,257       | 99.8  | -     | 2                | 94 | 812         | 37.4        | 765         | 94.2 | 4  |
|     | 男  | 1,035       | 581   | 56.1        | 581         | 100.0 | -     | -                | 42 | 409         | 39.5        | 386         | 94.4 | 3  |
|     | 女  | 1,134       | 678   | 59.8        | 676         | 99.7  | -     | 2                | 52 | 403         | 35.5        | 379         | 94.0 | 1  |
| 通姦罪 | 計  | 981         | 485   | 49.4        | 483         | 99.6  | -     | 2                | 28 | 466         | 47.5        | 448         | 96.1 | 2  |
|     | 男  | 556         | 254   | 45.7        | 254         | 100.0 | -     | -                | 19 | 282         | 50.7        | 274         | 97.2 | 1  |
|     | 女  | 425         | 231   | 54.4        | 229         | 99.1  | -     | 2                | 9  | 184         | 43.3        | 174         | 94.6 | 1  |
| 相姦罪 | 計  | 1,188       | 774   | 65.2        | 774         | 100.0 | -     | -                | 66 | 346         | 29.1        | 317         | 91.6 | 2  |
|     | 男  | 479         | 327   | 68.3        | 327         | 100.0 | -     | -                | 23 | 127         | 26.5        | 112         | 88.2 | 2  |
|     | 女  | 709         | 447   | 63.0        | 447         | 100.0 | -     | -                | 43 | 219         | 30.9        | 205         | 93.6 | -  |

說明：1.自105年起始有區分通姦罪、相姦罪。  
2.本表依最重罪統計。

綜上分析，近10年妨害婚姻及家庭罪案件偵查終結起訴比率為19.9%，較全般刑案低21.5個百分點，女性起訴比率略高於男性；不起訴處分理由以「犯罪嫌疑不足」占50.5%最多，較全般刑案低15.1個百分點。近10年妨害婚姻及家庭罪案件裁判確定有罪者占57.1%，不受理判決者占36.6%(其中有九成四為撤回告訴)；有罪者中以判處六月以下有期徒刑者(占95.8%)最多。

近4年通姦罪案件起訴比率20.4%，較相姦罪之23.7%低3.3個百分點；不起訴處分理由通姦罪以「撤回或逾期告訴」(占61.2%)最多，相姦罪則以「犯罪嫌疑不足」(占54.1%)最多。通姦相姦罪(刑法第239條)案件裁判確定有罪者中，判處六月以下有期徒刑者占99.8%；通姦罪男性不受理判決比率(50.7%)高於女性(43.3%)，相姦罪男性不受理判決比率(26.5%)則低於女性(30.9%)。