

監獄短期刑受刑人概況分析

為減少短期刑者入監，法務部藉由緩起訴處分、職權不起訴處分、易科罰金、易服社會勞動、緩刑等前門轉向，及假釋政策之後門轉向，以促成犯罪者再社會化為目標。為了解監獄短期刑(有期徒刑六月以下、拘役及罰金(易服勞役)，以下同)受刑人之人數變化及其特性，爰以近10年(99年至109年11月，以下同)相關資料進行分析。

一、近10年新入監受刑人38萬3,427人，短期刑者自103年起均維持在六成以上，介於60%至65%之間；各年短期刑人數除101年及102年外，其餘年度皆超過2萬人。

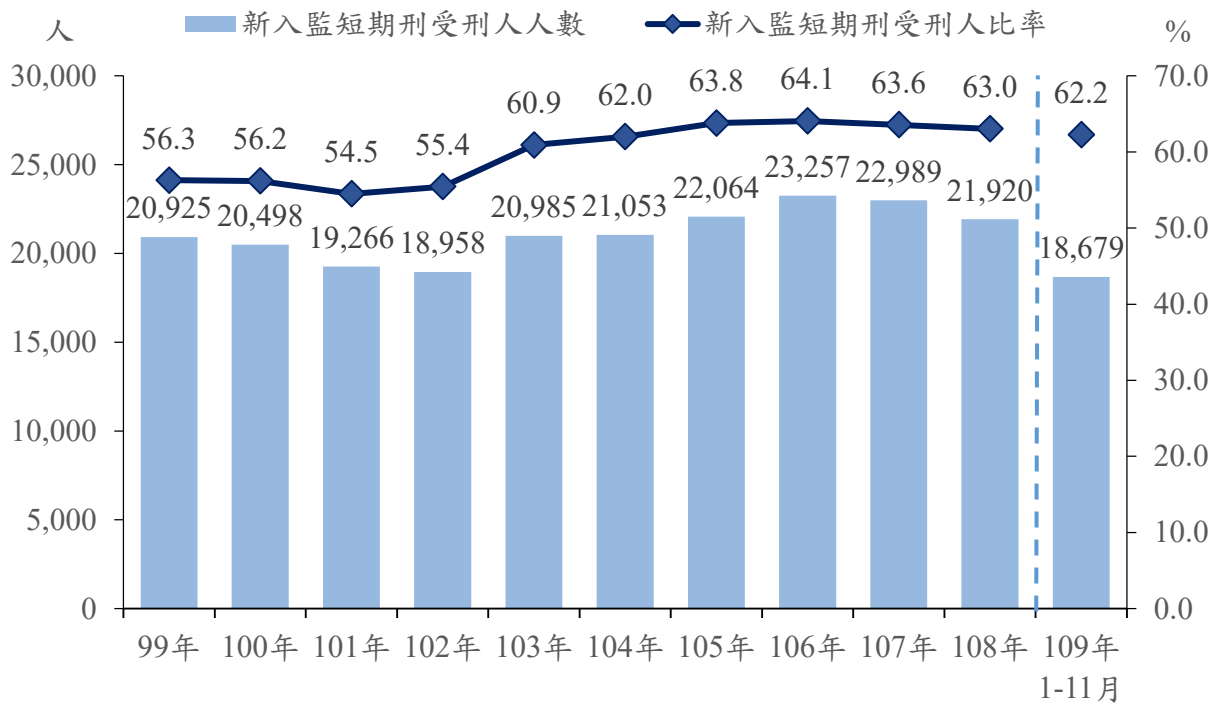
近10年新入監受刑人計38萬3,427人，其中從重罪宣告刑為有期徒刑六月以下者17萬9,300人(占46.8%)，拘役者3萬6,821人(占9.6%)，罰金(易服勞役)者1萬4,473人(占3.8%)，短期刑者合計23萬594人(占60.1%)。觀察各年短期刑人數變化，由99年2萬925人逐年減少至102年1萬8,958人為近10年最少，後又增加至108年2萬1,920人，除101年及102年外，其餘年度皆超過2萬人；而其各年占全體受刑人之比率，自103年起均維持在六成以上，介於60%至65%之間，108年為63.0%。(詳表1、圖1)

表 1 新入監受刑人宣告刑刑名

項目別	單位：人、%										
	總計	短期刑	死刑	無期徒刑	有期徒刑					拘役	罰金(易服勞役)
					六月以下	逾六月未滿	一三年未滿	三五年未滿	五年以上		
99年至109年11月	383,427	230,594	35	359	179,300	74,927	39,028	19,801	18,683	36,821	14,473
結構比(%)	100.0	60.1	0.0	0.1	46.8	19.5	10.2	5.2	4.9	9.6	3.8
		100.0			77.8					16.0	6.3
99年	37,179	20,925	4	48	14,652	8,659	3,286	1,831	2,426	4,255	2,018
100年	36,479	20,498	5	38	14,538	8,238	3,362	2,015	2,323	3,991	1,969
101年	35,356	19,266	6	44	13,760	7,940	3,698	2,088	2,314	3,737	1,769
102年	34,193	18,958	6	53	13,886	7,622	3,399	2,021	2,134	3,238	1,834
103年	34,446	20,985	5	26	16,995	6,821	3,208	1,692	1,709	2,750	1,240
104年	33,951	21,053	6	36	17,576	6,507	3,224	1,663	1,462	2,513	964
105年	34,586	22,064	1	19	18,353	6,428	3,313	1,495	1,266	2,803	908
106年	36,298	23,257	-	27	19,186	6,452	3,624	1,659	1,279	3,180	891
107年	36,161	22,989	1	17	18,686	6,060	4,022	1,782	1,290	3,455	848
108年	34,771	21,920	-	20	17,291	5,733	4,056	1,752	1,290	3,562	1,067
109年1至11月	30,007	18,679	1	31	14,377	4,467	3,836	1,803	1,190	3,337	965

說明：短期刑係指從重罪宣告刑有期徒刑六月以下、拘役及罰金(易服勞役)。

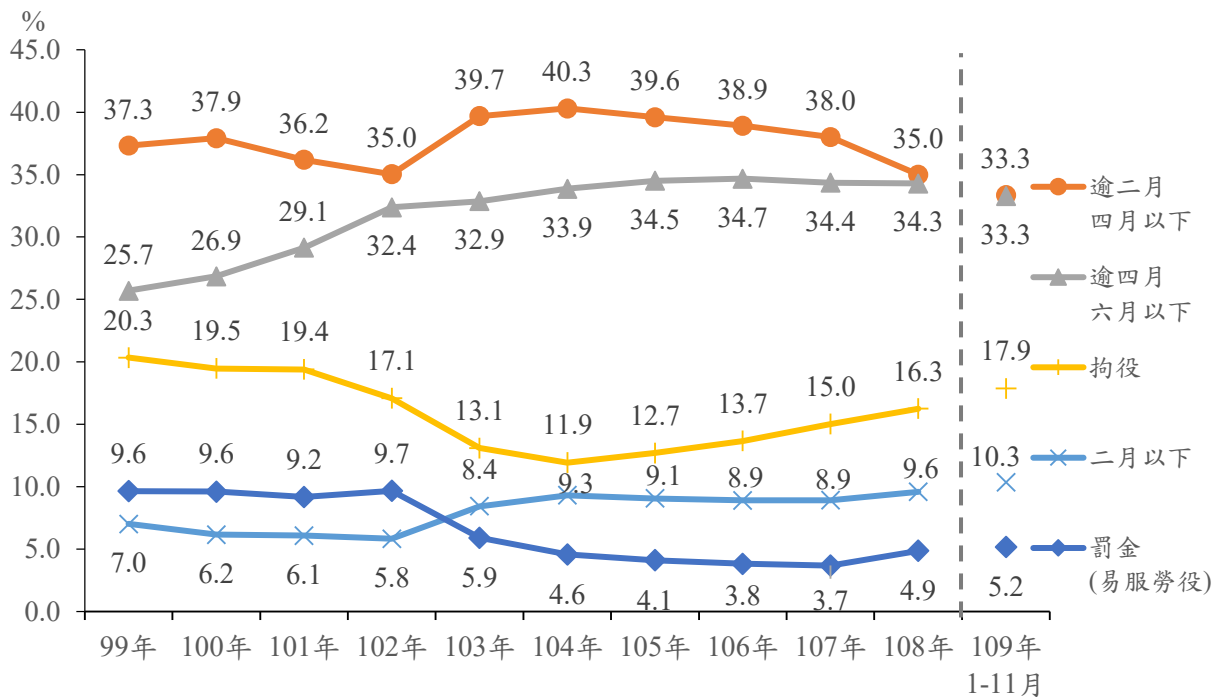
圖 1 新入監短期刑受刑人人數及比率



二、短期刑受刑人中，以從重罪宣告刑有期徒刑逾二月至四月以下者所占比率最高，惟與排名居次之逾四月至六月以下者差距逐漸縮小；另有有期徒刑二月以下者，自103年起占比超過罰金(易服勞役)者。

觀察近10年新入監短期刑受刑人從重罪宣告刑結構，以有期徒刑逾二月至四月以下者所占比率最高，各年均在35.0%以上，惟與排名居次之有期徒刑逾四月至六月以下者差距逐漸縮小，由103年相差6.8個百分點逐年降至108年0.7個百分點；拘役排名第三，所占比率由99年20.3%逐年降至104年11.9%，後又逐年升至108年16.3%；有期徒刑二月以下者，自103年起占比超過罰金(易服勞役)者，升至第四位，108年占9.6%；罰金(易服勞役)者各年均未超過一成，108年為4.9%。(詳圖2)

圖 2 新入監短期刑受刑人從重罪宣告刑結構



三、短期刑受刑人中，男性占九成，女性占一成；40歲以上者占比呈上升之勢，40歲未滿者則呈下降，平均年齡由99年之38.5歲，逐年提高至108年之41.7歲。

觀察近10年新入監短期刑受刑人性別，男性20萬8,547人(占90.4%)，女性2萬2,047人(占9.6%)，女性所占比率以104年占8.5%為近10年最低，後逐年上升，自107起超過一成，108年為10.3%。(詳表2)

再以年齡別分析，以30至40歲未滿者7萬792人(占30.7%)最多，餘依序為40至50歲未滿者6萬4,144人(占27.8%)、50歲以上者5萬666人(占22.0%)、30歲未滿者4萬4,992人(占19.5%)，平均年齡為40歲。(詳表2)

觀察年度結構變化，30至40歲未滿者自99年34.0%降至108年26.2%，且自107年起占比低於40至50歲未滿者，退居第二位；40至50歲未滿者自99年26.5%升至108年29.9%，排名升至第一；50歲以上者自99年16.8%逐年上升至108年25.9%，且自102年起各年占比均超過二成。整體而言，40歲以上者占比呈上升之勢，40歲未滿者則呈下降，平均年齡由99年之38.5歲，逐年提高至108年之41.7歲。(詳表2)

表 2 新入監短期刑受刑人性別及年齡別

項目別	總計	性別		年齡				平均年齡
		男	女	30歲未滿	30至40歲未滿	40至50歲未滿	50歲以上	
人數(人)								歲
99年至109年11月	230,594	208,547	22,047	44,992	70,792	64,144	50,666	40.2
99年	20,925	18,950	1,975	4,747	7,123	5,540	3,515	38.5
100年	20,498	18,508	1,990	4,525	7,114	5,357	3,502	38.6
101年	19,266	17,365	1,901	4,065	6,628	5,028	3,545	39.0
102年	18,958	17,170	1,788	3,688	6,304	5,152	3,814	39.6
103年	20,985	19,181	1,804	3,875	6,730	5,815	4,565	40.2
104年	21,053	19,271	1,782	3,827	6,693	5,724	4,809	40.5
105年	22,064	20,050	2,014	4,128	6,741	6,124	5,071	40.6
106年	23,257	21,010	2,247	4,620	6,640	6,557	5,440	40.6
107年	22,989	20,625	2,364	4,326	6,337	6,656	5,670	41.1
108年	21,920	19,668	2,252	3,938	5,749	6,559	5,674	41.7
109年1至11月	18,679	16,749	1,930	3,253	4,733	5,632	5,061	42.1
比率(%)								
99年至109年11月	100.0	90.4	9.6	19.5	30.7	27.8	22.0	
99年	100.0	90.6	9.4	22.7	34.0	26.5	16.8	
100年	100.0	90.3	9.7	22.1	34.7	26.1	17.1	
101年	100.0	90.1	9.9	21.1	34.4	26.1	18.4	
102年	100.0	90.6	9.4	19.5	33.3	27.2	20.1	
103年	100.0	91.4	8.6	18.5	32.1	27.7	21.8	
104年	100.0	91.5	8.5	18.2	31.8	27.2	22.8	
105年	100.0	90.9	9.1	18.7	30.6	27.8	23.0	
106年	100.0	90.3	9.7	19.9	28.6	28.2	23.4	
107年	100.0	89.7	10.3	18.8	27.6	29.0	24.7	
108年	100.0	89.7	10.3	18.0	26.2	29.9	25.9	
109年1至11月	100.0	89.7	10.3	17.4	25.3	30.2	27.1	

四、短期刑受刑人入監時前六大罪名與全體受刑人相同，惟排名第一、第二之公共危險罪、違反毒品危害防制條例次序不同。

近10年新入監短期刑受刑人入監時前六大罪名與全體受刑人相同，惟排名第一、第二者次序不同，短期刑受刑人以公共危險罪7萬8,141人(占33.9%)最多，違反毒品危害防制條例5萬1,469人(占22.3%)次之；全體受刑人則以違反毒品危害防制條例(占30.4%)最多，公共危險罪(占24.0%)次之。(詳表3、圖3)

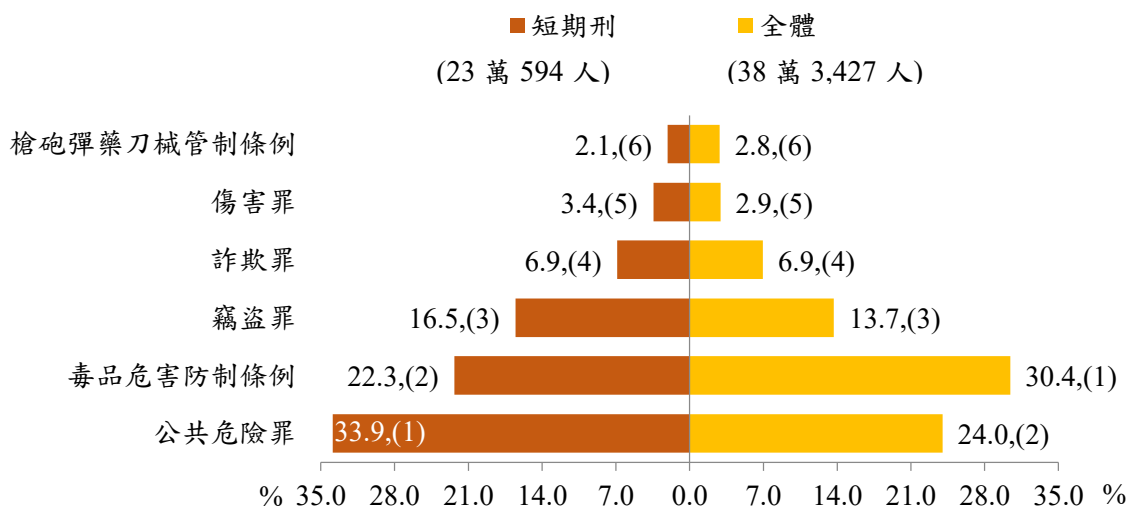
表3 新入監短期刑受刑人前六大罪名

單位：人、%

項目別	總計	公共危險罪		毒品危害防制條例		竊盜罪	詐欺罪	傷害罪	槍械砲彈管制藥劑條例
		公共危險罪	不能安全駕駛	毒品危害防制條例	施用				
99年至109年11月結構比(%)	230,594	78,141	76,366	51,469	48,116	38,132	15,846	7,942	4,801
99年	20,925	4,875	4,715	4,170	3,827	4,226	2,765	664	529
100年	20,498	4,954	4,775	4,418	4,114	4,070	2,210	650	556
101年	19,266	5,602	5,417	4,016	3,716	3,726	1,482	611	501
102年	18,958	6,508	6,329	3,767	3,452	3,401	1,129	630	478
103年	20,985	8,818	8,669	3,817	3,546	3,234	1,157	575	463
104年	21,053	8,734	8,600	4,161	3,885	3,178	1,067	618	378
105年	22,064	8,316	8,187	5,388	5,065	3,125	1,117	754	387
106年	23,257	8,145	8,004	6,202	5,861	3,282	1,324	823	380
107年	22,989	8,097	7,966	5,881	5,562	3,407	1,344	855	323
108年	21,920	7,634	7,466	5,460	5,145	3,396	1,180	881	424
109年1至11月	18,679	6,458	6,238	4,189	3,943	3,087	1,071	881	382

圖3 新入監短期刑及全體受刑人前六大罪名

99年至109年11月

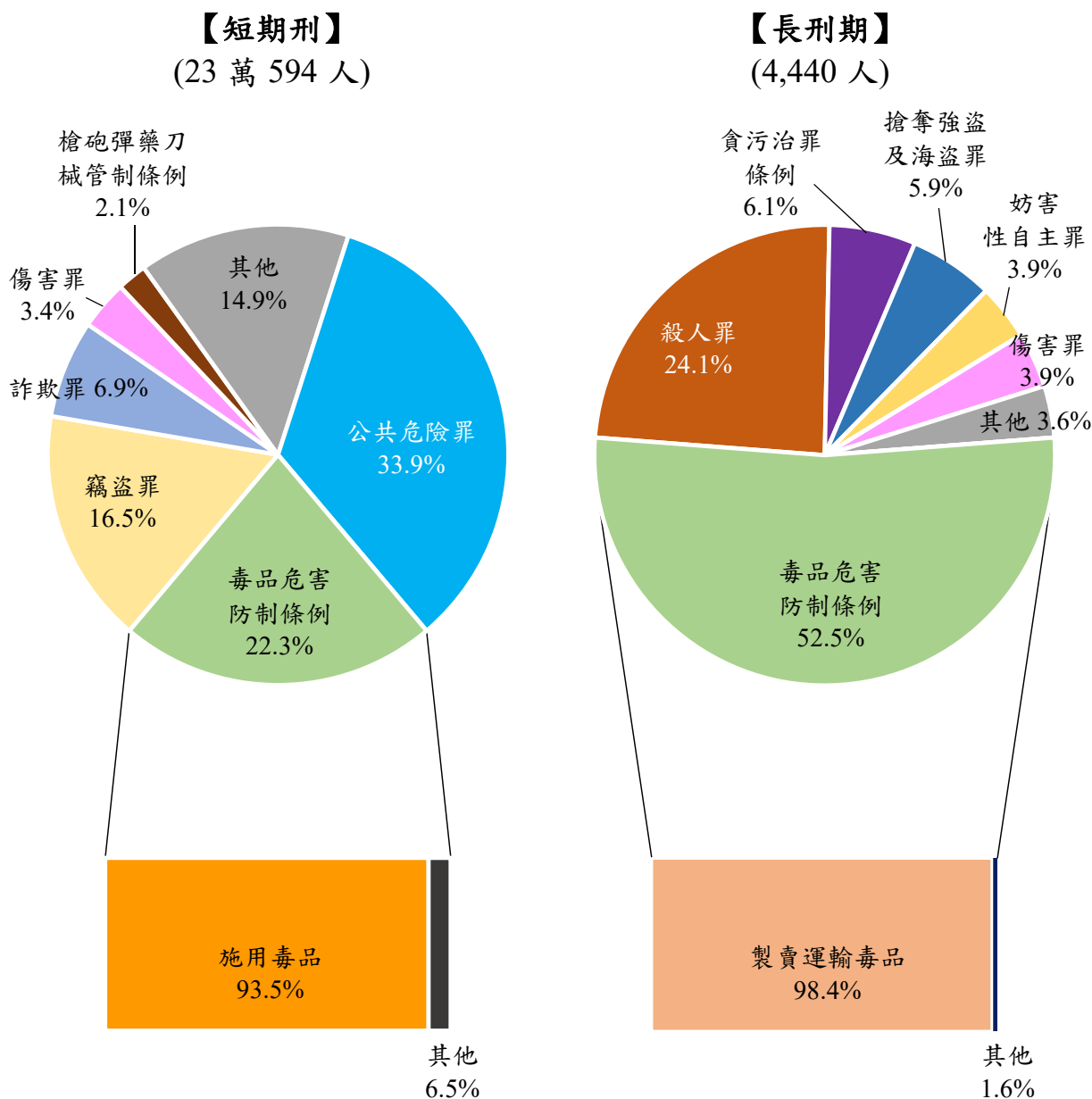


五、新入監受刑人入監時罪名為違反毒品危害防制條例者中，短期刑以施用毒品為主(占93.5%)，長刑期則多為製賣運輸毒品(占98.4%)。

觀察新入監短期刑與長刑期(有期徒刑十年以上及無期徒刑)受刑人之前六大罪名，除違反毒品危害防制條例及傷害罪外，其餘罪名不同。違反毒品危害防制條例者中，短期刑主要犯罪行為係施用毒品(占93.5%)，長刑期則以製賣運輸毒品(占98.4%)為主。(詳圖4)

圖 4 新入監短期刑及長刑期受刑人前六大罪名

99 年至 109 年 11 月



說明：短期刑係指從重罪宣告刑有期徒刑六月以下、拘役及罰金(易服勞役)；長刑期係指從重罪宣告刑有期徒刑十年以上及無期徒刑。

六、短期刑受刑人中，男性以公共危險罪(占35.7%)最多，女性以違反毒品危害防制條例(占33.8%)最多；兩性前三大罪名相同，惟排名有異。

比較近10年新入監短期刑受刑人男、女性之主要罪名，男性以公共危險罪占35.7%最多，違反毒品危害防制條例占21.1%次之，竊盜罪占16.3%再次之；女性以違反毒品危害防制條例占33.8%最多，竊盜罪占19.0%次之，公共危險罪占16.9%居第三，兩性前三大罪名相同，惟排名有異。前十大罪名中，兩性差異部分為男性之違反槍砲彈藥刀械管制條例、家庭暴力防治法，女性之違反藥事法、偽證及誣告罪。(詳表4)

表 4 新入監短期刑受刑人主要罪名—按性別分
99 年至 109 年 11 月

項目別	男			女		
	罪名	人數(人)	比率(%)	罪名	人數(人)	比率(%)
計		208,547	100.0		22,047	100.0
排名1	公共危險罪	74,414	35.7	毒品危害防制條例	7,460	33.8
排名2	毒品危害防制條例	44,009	21.1	竊盜罪	4,189	19.0
排名3	竊盜罪	33,943	16.3	公共危險罪	3,727	16.9
排名4	詐欺罪	13,239	6.3	詐欺罪	2,607	11.8
排名5	傷害罪	7,325	3.5	偽造文書印文罪	840	3.8
排名6	槍砲彈藥刀械管制條例	4,715	2.3	傷害罪	617	2.8
排名7	妨害自由罪	3,435	1.6	侵占罪	399	1.8
排名8	家庭暴力防治法	3,040	1.5	藥事法	178	0.8
排名9	侵占罪	3,023	1.4	偽證及誣告罪	176	0.8
排名10	偽造文書印文罪	2,722	1.3	妨害自由罪	167	0.8

七、近10年實際出獄受刑人38萬7,835人，短期刑者占五成四；短期刑受刑人中因易科或改繳罰金出獄者約占一成二；女性、30歲未滿之受刑人，易科或改繳罰金比率較高。

近10年實際出獄受刑人計38萬7,835人，其中從重罪宣告刑為短期刑者合計20萬9,164人(占53.9%)，因易科或改繳罰金出獄者2萬4,841人，占短期刑受刑人之11.9%。依性別觀察，女性易科或改繳罰金者占14.6%，高於男性之11.6%；從年齡來看，以30歲未滿者易科或改繳罰金出獄占14.0%最高。(詳圖5、表5)

圖 5 實際出獄受刑人人數

99 年至 109 年 11 月

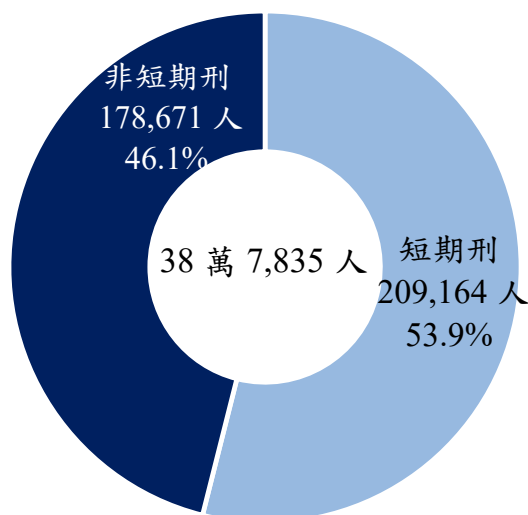


表 5 實際出獄短期刑受刑人性別及年齡別

99 年至 109 年 11 月

單位：人、%

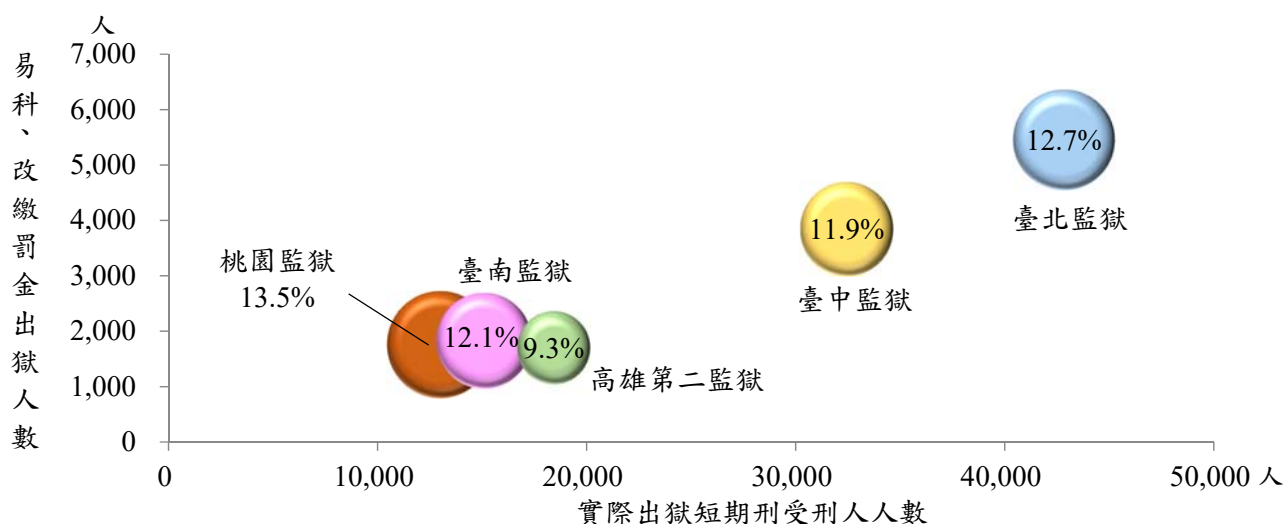
項目別	總計	性別		年齡				
		男	女	30歲未滿	30至40歲未滿	40至50歲未滿	50至60歲未滿	60歲以上
實際出獄人數 (A)	209,164	189,284	19,880	38,218	62,850	59,479	35,994	12,623
易科、改繳罰金人數 (B)	24,841	21,935	2,906	5,353	7,606	6,622	3,738	1,522
占比 (B)/(A)×100%	11.9	11.6	14.6	14.0	12.1	11.1	10.4	12.1

八、實際出獄短期刑受刑人人數最多之前五大機關，依序為臺北監獄、臺中監獄、高雄第二監獄、臺南監獄及桃園監獄，其中桃園監獄易科或改繳罰金出獄比率13.5%最高，臺北監獄12.7%次之。

近10年實際出獄短期刑受刑人人數最多之前五大機關，依序為臺北監獄、臺中監獄、高雄第二監獄、臺南監獄及桃園監獄。其中桃園監獄易科或改繳罰金出獄者比率最高，為13.5%，臺北監獄12.7%次之，臺南監獄12.1%再次之，三機關易科或改繳罰金出獄者比率均高於平均值11.9%。
(詳圖6)

圖 6 實際出獄短期刑受刑人前五大機關

99 年至 109 年 11 月



說明：1.圓圈大小及圓內數字表示易科或改繳罰金出獄比率。

2.各監獄人數為本監及分監之合計數。

綜上所述，近10年新入監受刑人中，短期刑者占六成；從重罪之宣告刑以有期徒刑逾二月至四月以下者占比最高，惟其與排名居次之逾四月至六月以下者差距逐漸縮小。新入監短期刑受刑人，男性占九成，女性占一成；年齡40歲以上者占比呈上升之勢，40歲未滿者則下降，平均年齡由99年之38.5歲，逐年提高至108年之41.7歲；男性以公共危險罪最多，女性以違反毒品危害防制條例最多；短期刑受刑人入監時前六大罪名與全體受刑人相同，惟排名第一、第二之公共危險罪、違反毒品危害防制條例次序不同；違反毒品危害防制條例者中，短期刑以施用毒品為主，長刑期則多為製賣運輸毒品。

近10年實際出獄短期刑受刑人20萬9,164人中，因易科或改繳罰金出獄者約占一成二，女性、30歲未滿者，易科或改繳罰金比率較高；短期刑出獄人數最多之5大機關中，桃園監獄易科或改繳罰金出獄比率13.5%最高。

不能安全駕駛及施用毒品為新入監受刑人之主要犯行，矯正署於109年4月函頒「毒品暨酒駕犯處遇督導制度實施計畫」，邀請資深臨床心理師及社會工作師，建立矯正機關毒品及酒駕犯處遇督導訓練資源，強化矯正機關與社區專業交流平台，增進對收容人問題行為評估及處遇知能，協助個別化處遇執行。