

竊盜罪案件統計分析

竊盜罪偵查案量多年來皆為檢察機關之前五名，100年1月26日修正刑法第321條之加重構成要件和涵蓋範圍，並增列併科罰金；108年5月29日進一步提高刑法第320條和第321條之罰金刑。為了解檢察機關竊盜罪案件偵辦情形，本文蒐集近10年(100年至109年，以下同)全國地方檢察署竊盜罪案件之偵查、執行裁判確定情形及有罪者特性進行分析。

一、近10年竊盜罪案件偵查新收人數計48萬7,569人，呈先減後增，以109年5萬3,624人最多；偵查終結起訴25萬4,136人占終結人數之五成五(較全般刑案之四成一高)，其中「通常程序提起公訴」占比近年來有下降趨勢，「聲請簡易判決處刑」和「職權不起訴」則有上升趨勢。

近10年竊盜罪偵查新收人數總計48萬7,569人(占全般刑案8.8%)，各年人數呈先減後增趨勢，109年5萬3,624人為近10年最多。偵查終結起訴25萬4,136人(含通常程序提起公訴14萬2,971人和聲請簡易判決處刑11萬1,165人)占終結人數之五成五，較全般刑案之四成一高；其中「通常程序提起公訴」占比近年來有下降趨勢，「聲請簡易判決處刑」和「職權不起訴」則有上升趨勢。(詳表1)

表 1 地方檢察署偵查案件收結情形

項目別		新 收 人 數	結 束 人 數								其 他		
			總 計 a	起 訴		緩 處		不 起 訴 處 分		其 他			
				通 常 起 程 序 公 訴 b	聲 判 請 決 簡 處 刑 c	起 訴 分 d	處 分 e/a ×100	職 權 不 起 訴 e	罪 不 應 不 起 訴 等 f/a ×100				
												b/a ×100	c/a ×100
竊 盜 罪	100年至109年	487,569	464,118	142,971	111,165	15,947	30,714	110,944	52,377				
	結構比%(A)		100.0	30.8	24.0	3.4	6.6	23.9	11.3				
	100年	49,149	44,796	14,932	33.3	10,178	22.7	1,745	3.9	2,081	4.6	10,834	5,026
	101年	46,398	42,651	13,893	32.6	9,541	22.4	1,826	4.3	2,281	5.3	10,510	4,600
	102年	45,540	43,123	13,719	31.8	9,450	21.9	1,834	4.3	2,768	6.4	10,485	4,867
	103年	46,131	43,369	14,133	32.6	9,580	22.1	1,630	3.8	2,695	6.2	10,532	4,799
	104年	47,684	45,347	15,320	33.8	9,897	21.8	1,398	3.1	2,644	5.8	10,913	5,175
	105年	48,183	45,790	14,822	32.4	10,456	22.8	1,440	3.1	2,788	6.1	10,644	5,640
	106年	49,689	48,312	14,603	30.2	11,926	24.7	1,645	3.4	3,156	6.5	11,493	5,489
	107年	49,842	48,168	13,759	28.6	12,381	25.7	1,529	3.2	3,491	7.2	11,266	5,742
108年	51,329	49,860	13,785	27.6	13,230	26.5	1,539	3.1	4,110	8.2	11,649	5,547	
109年	53,624	52,702	14,005	26.6	14,526	27.6	1,361	2.6	4,700	8.9	12,618	5,492	
全般 刑案	100年至109年	5,539,383	5,488,440	1,172,477	1,070,396	465,386	82,191	1,893,753	804,237				
	結構比%(B)		100.0	21.4	19.5	8.5	1.5	34.5	14.7				
	差異(A)-(B)			9.4	4.4	-5.0	5.1	-10.6	-3.4				

二、近10年竊盜罪案件偵查終結46萬4,118人中，普通竊盜及加重竊盜各占七成二及二成一；普通竊盜人數和占比呈增加趨勢，加重竊盜人數各年互有高低、占比近6年呈逐年下降；普通竊盜起訴比率(53.0%)較加重竊盜(75.9%)低22.9個百分點。

近10年竊盜罪案件偵查終結46萬4,118人，按犯罪態樣¹分析，以普通竊盜最多(占七成二)，其次為加重竊盜(占二成一)。觀察年度變化，普通竊盜之人數和占比呈增加趨勢，109年4萬606人、77.0%，為10年來最高；加重竊盜人數各年互有高低，占比近6年呈逐年下降，109年9,199人、17.5%，均為10年來最低；顯示竊盜罪人數之增加主要來自普通竊盜。普通竊盜起訴比率(53.0%)較加重竊盜(75.9%)低22.9個百分點。(詳表2、圖1)

表2 地方檢察署竊盜罪偵查終結人數—按犯罪態樣分

單位：人、%

項目別	總計 a	普通竊盜		加重竊盜		竊佔	其他
		b	$b/a \times 100$	c	$c/a \times 100$		
100年至109年	464,118	335,643		97,919		30,512	44
結構比%	100.0	72.3		21.1		6.6	0.0
100年	44,796	31,353	70.0	10,258	22.9	3,171	14
101年	42,651	29,544	69.3	9,831	23.0	3,275	1
102年	43,123	30,323	70.3	9,628	22.3	3,170	2
103年	43,369	30,220	69.7	9,918	22.9	3,229	2
104年	45,347	31,868	70.3	10,288	22.7	3,188	3
105年	45,790	32,730	71.5	10,016	21.9	3,029	15
106年	48,312	34,967	72.4	10,191	21.1	3,149	5
107年	48,168	36,152	75.1	9,288	19.3	2,728	-
108年	49,860	37,880	76.0	9,302	18.7	2,677	1
109年	52,702	40,606	77.0	9,199	17.5	2,896	1

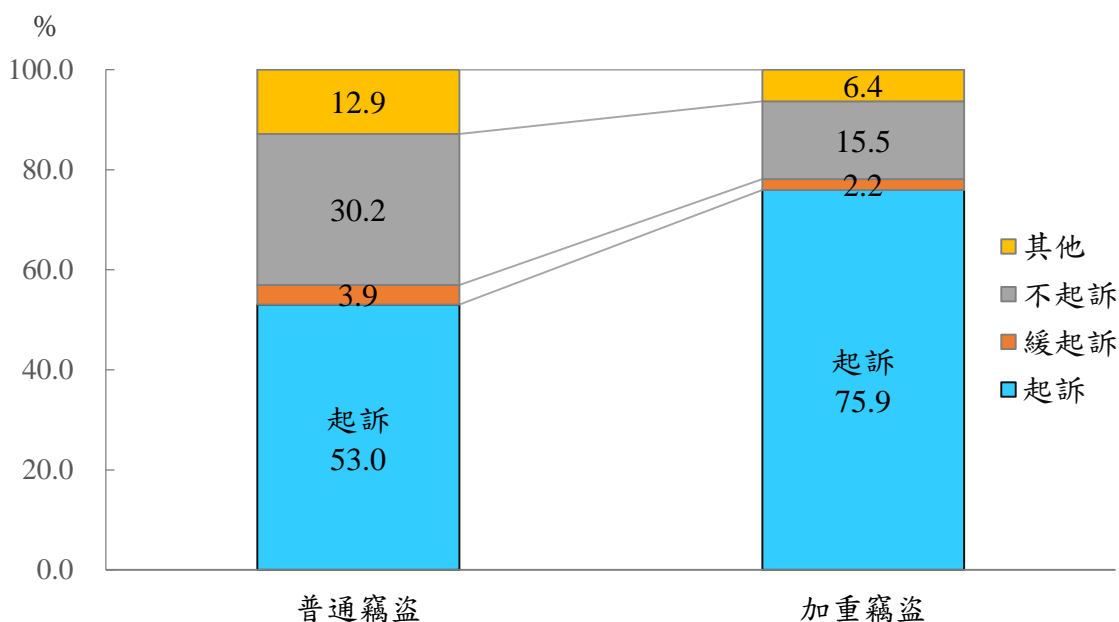
說明：1.「其他」為刑法第322條常業竊盜，於94年修法刪除，惟後續仍有少數修法前之舊案。

2.各罪人數皆含竊盜罪章未遂法條和第323條，惟其人數較少。

¹ 竊盜罪之主要犯罪態樣：

- 1.普通竊盜：刑法第320條第1項，意圖為自己或第三人不法之所有，而竊取他人之動產者。
- 2.竊佔：刑法第320條第2項，意圖為自己或第三人不法之所有，而竊佔他人之不動產者。
- 3.加重竊盜：刑法第321條，普通竊盜之加重處罰規定(108年5月29日修法後含竊佔)，訂有6款情節較嚴重之特別條件。
- 4.普通竊盜和竊佔之未遂：刑法第320條第3項；加重竊盜之未遂：刑法第321條第2項。
- 5.刑法第323條：電能、熱能及其他能量，關於本章(竊盜罪章)之罪，以動產論。

圖 1 地方檢察署竊盜罪偵查終結情形—按主要犯罪態樣分
100 年至 109 年



三、近 10 年加重竊盜依第 321 條第 1 項起訴 7 萬 1,582 人中，主要係犯侵入住宅和攜帶兇器，各約占四成；兩性在竊盜犯罪行為具差異性。

近 10 年加重竊盜偵查終結依第 321 條第 1 項起訴者，主要為第 1 款侵入住宅和第 3 款攜帶兇器，各約占四成，第 2 款毀越門窗近二成，第 4 款和{5,6}款相對較少。就性別分析，各款雖主要皆為男性，但女性在第 4 款和{5,6}款之占比(約一成)相對第 1~3 款(2.2%~5.2%)高，顯示兩性在竊盜犯罪行為之差異性。(詳表 3)

表 3 地方檢察署加重竊盜偵查起訴人數—按第 321 條第 1 項各款分
100 年至 109 年

項目別	總人數	各款 占比%	男性		女性	
			人數	占比%	人數	占比%
總計	71,582		68,251	95.3	3,331	4.7
第1款(侵入住宅等)	29,400	41.1	27,870	94.8	1,530	5.2
第2款(毀越門窗等)	12,247	17.1	11,972	97.8	275	2.2
第3款(攜帶兇器)	26,174	36.6	25,032	95.6	1,142	4.4
第4款(結夥三人以上)	3,333	4.7	2,999	90.0	334	10.0
第{5,6}款(公眾運輸及其他)	428	0.6	378	88.3	50	11.7

說明：1. 第{5,6}款人數主要來自第6款，第5款人數少(12人)代表性低，併入第6款。

2. 第5款:乘火災、水災或其他災害之際而犯之。

3. 第6款:在車站、港埠、航空站或其他供水、陸、空公眾運輸之舟、車、航空機內而犯之。

四、近10年竊盜罪經法院判處有期徒刑「六月以下」者最多，惟「罰金」和「拘役」之人數和占比有增加趨勢，「有期徒刑」各刑期則呈減少；普通竊盜判處「拘役」和有期徒刑「六月未滿」者合占八成，加重竊盜判處有期徒刑「六月」和「逾六月至一年未滿」者合占八成。

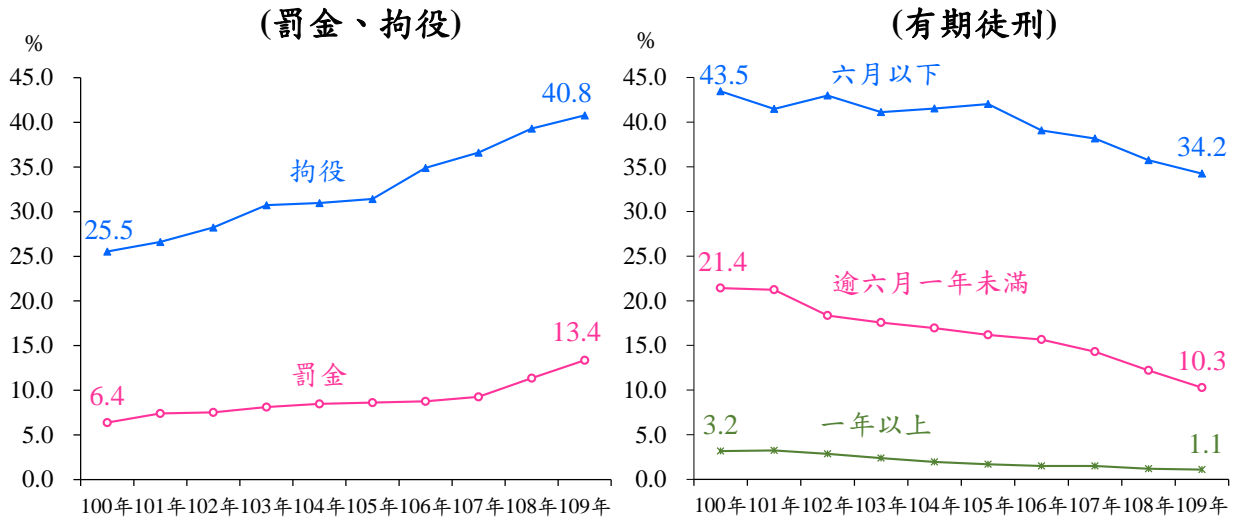
近10年竊盜罪經法院裁判確定21萬4,796人，有罪20萬7,113人，其中以判處有期徒刑「六月以下」者最多，占39.9%，其次為「拘役」，占32.6%。若與全般刑案比較，竊盜罪判處「拘役」之占比相對較高，有期徒刑則較低。觀察各年變化，「罰金」及「拘役」人數和占比呈增加趨勢，「有期徒刑」各刑期則有減少現象。(詳表4、圖2)

依犯罪態樣觀察有罪者之刑名結構，普通竊盜主要是「拘役」(占44.1%)和有期徒刑「六月未滿」(占36.0%)，合占八成；加重竊盜則以有期徒刑「逾六月至一年未滿」(占57.0%)和「六月」(占23.5%)最多，約占八成。(詳圖3)

表4 地方檢察署執行裁判確定情形及有罪者刑名結構

項目別		總計		有罪							無罪		其他
				死無期徒刑及刑	有期徒刑			拘役	罰金	免除其刑			
					六月以下	逾六月未滿	一年以上						
竊盜罪	100年至109年	214,796	207,113	-	82,600	33,858	4,242	67,602	18,585	226	4,458	3,225	
	結構比%(A)		100.0	-	39.9	16.3	2.0	32.6	9.0	0.1			
	100年	22,205	21,392	-	9,296	4,584	679	5,464	1,368	1	460	353	
	101年	21,249	20,468	-	8,490	4,343	664	5,447	1,515	9	455	326	
	102年	20,183	19,462	-	8,362	3,571	558	5,494	1,463	14	434	287	
	103年	20,717	19,930	-	8,193	3,502	474	6,124	1,617	20	437	350	
	104年	20,988	20,213	-	8,394	3,425	398	6,258	1,716	22	463	312	
	105年	19,653	18,900	-	7,941	3,059	321	5,938	1,631	10	437	316	
	106年	22,604	21,764	-	8,502	3,409	326	7,593	1,910	24	502	338	
	107年	22,459	21,724	-	8,290	3,104	326	7,956	2,011	37	428	307	
	108年	22,193	21,408	-	7,651	2,614	255	8,417	2,435	36	438	347	
	109年	22,545	21,852	-	7,481	2,247	241	8,911	2,919	53	404	289	
全般刑案	100年至109年	2,060,443	1,818,619	376	1,081,874	175,022	155,382	284,284	120,694	987	66,823	175,001	
	結構比%(B)		100.0	0.0	59.5	9.6	8.5	15.6	6.6	0.1			
	差異(A)-(B)			-0.02	-19.6	6.7	-6.5	17.0	2.3	0.1			

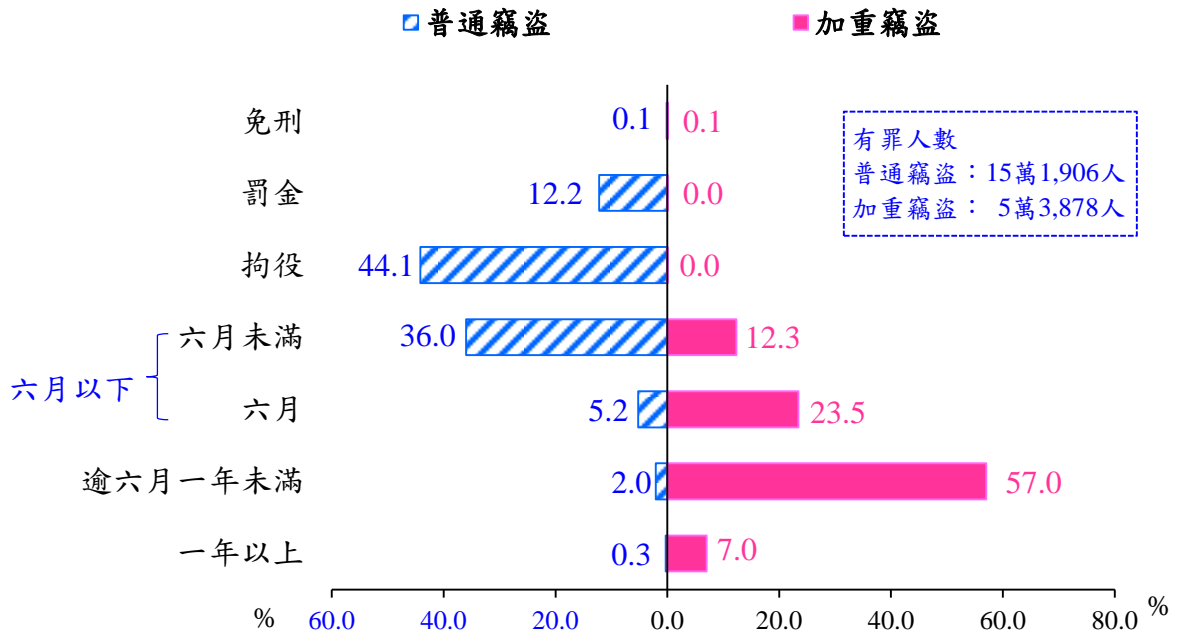
圖 2 地方檢察署竊盜罪各刑名占有罪人數之比率及趨勢



說明：依每年有罪人數計算各刑名比率，每年有罪人數為表 4 之總計扣除無罪、其他。

圖 3 地方檢察署執行普通竊盜與加重竊盜有罪者刑名結構

100 年至 109 年



說明：因加重竊盜法定刑為六月以上五年以下有期徒刑，且普通和加重竊盜在六月和六月未滿有較大差異，將六月以下再細分 2 類。

五、加重竊盜第321條第1項第1、2款(侵入住宅、毀越門窗)法官量刑較重；第{5,6}款(在公共運輸犯竊盜罪)量刑較輕，且女性占比較其他各款高。

加重竊盜第 321 條第 1 項各款之法定刑雖相同，但法官在各款之量刑略有差異，其中第 1、2 款(侵入住宅、毀越門窗)量刑較重，其在刑度較重之占比相對各款高（有期徒刑逾六月者占七成以上）；第{5,6}款(在公共運輸犯竊盜罪)量刑較輕，其在刑度較輕之占比相對各款高（有期徒刑六月及六月未滿占五成六），且第{5,6}款女性占比(12.3%)亦較其他各款高，此反應出兩性竊盜犯行之差異。本表加重竊盜有罪者各款女性人數占比與表 3 加重竊盜偵查起訴者類似。(詳表 5)

表 5 地方檢察署加重竊盜有罪者刑名結構—按第 321 條第 1 項各款分

100 年至 109 年

項目別	總人數	女性 占比%	有期徒刑各刑期占比%				其他刑名 占比 %
			六月 未滿	六月	逾六月 一年未滿	一年 以上	
總計	50,383	4.8	7.9	23.9	60.5	7.4	0.2
第1款(侵入住宅等)	17,800	5.8	7.3	19.7	62.8	9.9	0.2
第2款(毀越門窗等)	9,079	2.5	7.1	20.3	63.7	8.8	0.1
第3款(攜帶兇器)	20,086	4.2	8.9	27.8	58.2	4.9	0.2
第4款(結夥三人以上)	3,125	8.0	7.5	31.7	54.1	6.5	0.3
第{5,6}款(公眾運輸及其他)	293	12.3	13.0	42.7	42.7	1.0	0.7

說明：1.第{5,6}款人數主要來自第6款，第5款人數少(9人)代表性低，併入第6款。

2.「其他刑名」包含免刑、拘役和罰金等。

六、近10年竊盜罪裁判確定有罪者男性占比呈下降，女性則呈上升，兩性差異漸少；男、女性平均犯罪年齡皆呈遞增趨勢，尤其是女性。

近10年執行竊盜罪案件裁判確定有罪者中，男性約占八成五，女性一成五，與全般刑案相近。就長期趨勢來看，男性各年占比呈下降趨勢，女性占比呈上升，兩性差異逐漸減少。(詳圖4)

女性平均犯罪年齡43.9歲，較男性(40.1歲)年長3.8歲。觀察各年變化，兩性平均犯罪年齡長期皆有遞增趨勢且差異擴大，男、女性10年平均分別增加4.5歲和6.5歲。(詳圖5)

圖4 地方檢察署執行裁判確定有罪者之兩性占比

100年至109年

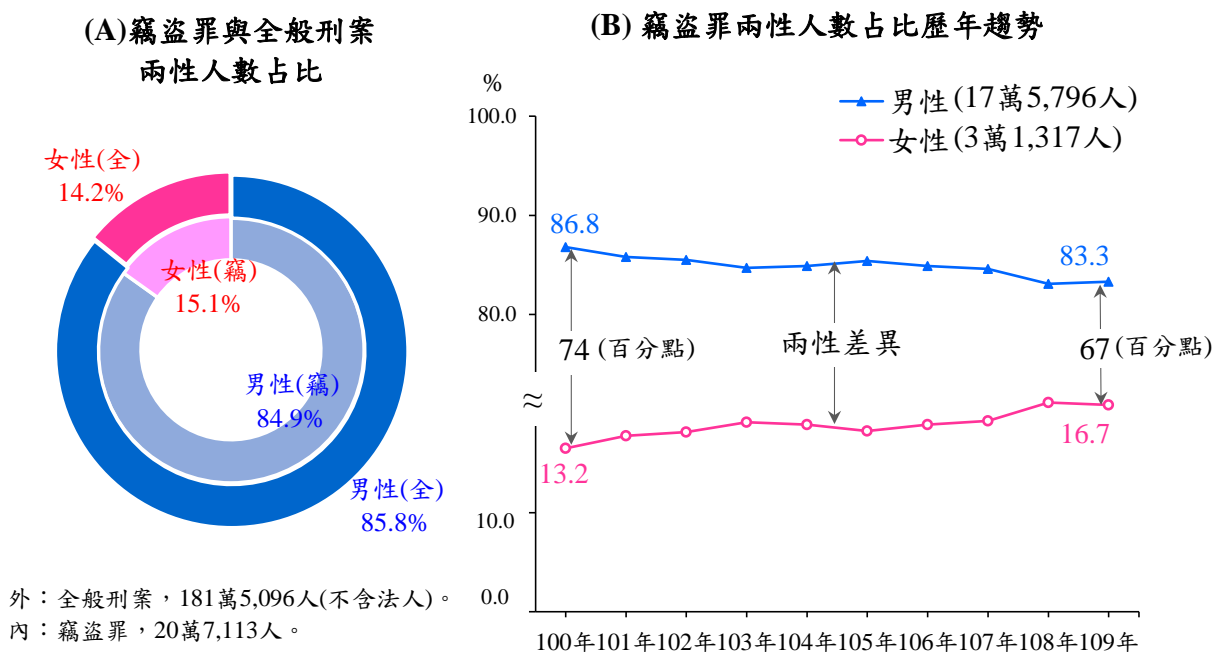
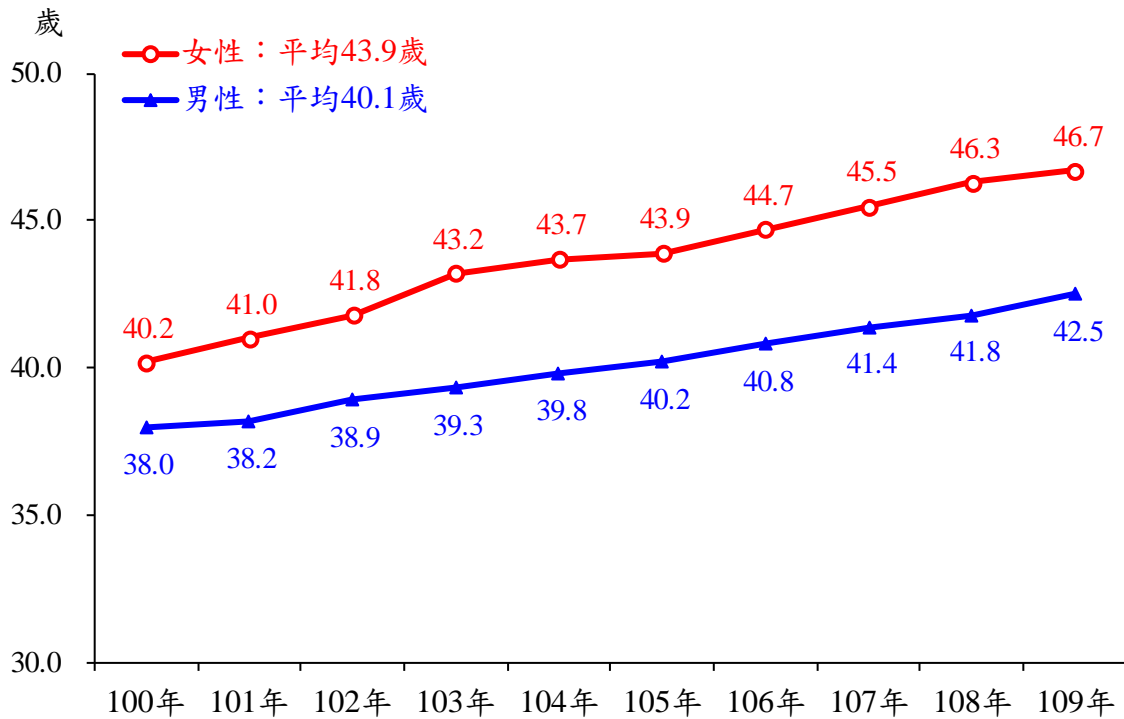


圖 5 地方檢察署竊盜罪裁判確定有罪者之兩性平均犯罪年齡



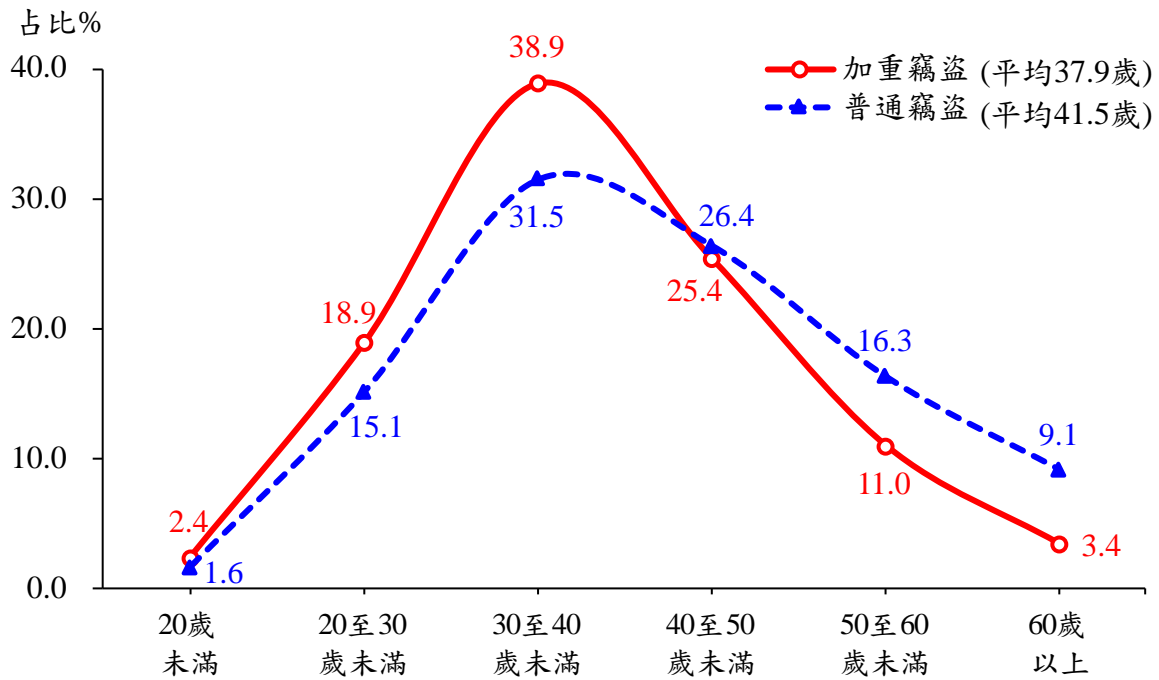
說明：平均年齡之計算不含年齡不詳，男、女各1人。

七、竊盜罪之犯罪年齡主要集中在30歲以上至40歲未滿；普通竊盜之平均犯罪年齡較加重竊盜年長3.6歲。

竊盜罪之犯罪年齡大致呈常態分佈，主要集中在30歲以上至40歲未滿，約占三~四成，再往兩端遞減。加重竊盜之曲線峰度較高，年齡較集中；普通竊盜之曲線相對偏右且右側尾部較高，表示犯普通竊盜者相對較為年長；加重竊盜和普通竊盜之平均犯罪年齡分別為37.9歲和41.5歲，相差3.6歲。（詳圖6）

圖 6 地方檢察署竊盜罪裁判確定有罪者之年齡分佈-按犯罪態樣分

100 年至 109 年



說明：1. 普通竊盜和加重竊盜分別為15萬1,905人和5萬3,877人。
2. 不含年齡不詳2人。

八、近10年竊盜罪保安處分種類以「保護管束」最多(占七成)，其次為「監護」及「強制工作」(各約占一成二)；普通竊盜相對加重竊盜較多被宣告「監護」處分，加重竊盜則較多宣告「強制工作」。

保安處分是刑罰以外之處分，可與刑罰並行，目的在教育或矯治犯罪行為人。近 10 年竊盜罪經法院宣告保安處分 5,233 人，處分種類以「保護管束」最多，約占七成，其次是「監護」和「強制工作」，驅逐出境之外國人及因酗酒犯罪受禁戒處分者相對較少。竊盜罪雖以「保護管束」占比最高，但「監護」和「強制工作」占比(各占 12.6% 和 12.3%)高於全般刑案(3.3%和 2.1%)；顯示相對其他犯罪行為，竊盜罪較多屬精神障礙犯罪者(進行強制性監護治療)及犯罪習慣或因遊蕩或懶惰成習而犯罪者(令入勞動場所強制工作)。(詳表 6)

再依犯罪態樣分，普通竊盜和加重竊盜皆以「保護管束」居多，各約七成，但兩者在「監護」和「強制工作」有明顯差異，普通竊盜相對加重竊盜較多被宣告「監護」處分(普通竊盜 17.4%，加重竊盜 6.8%)，加重竊盜則較多宣告「強制工作」(加重竊盜 19.8%，普通竊盜 6.5%)。(詳圖 7)

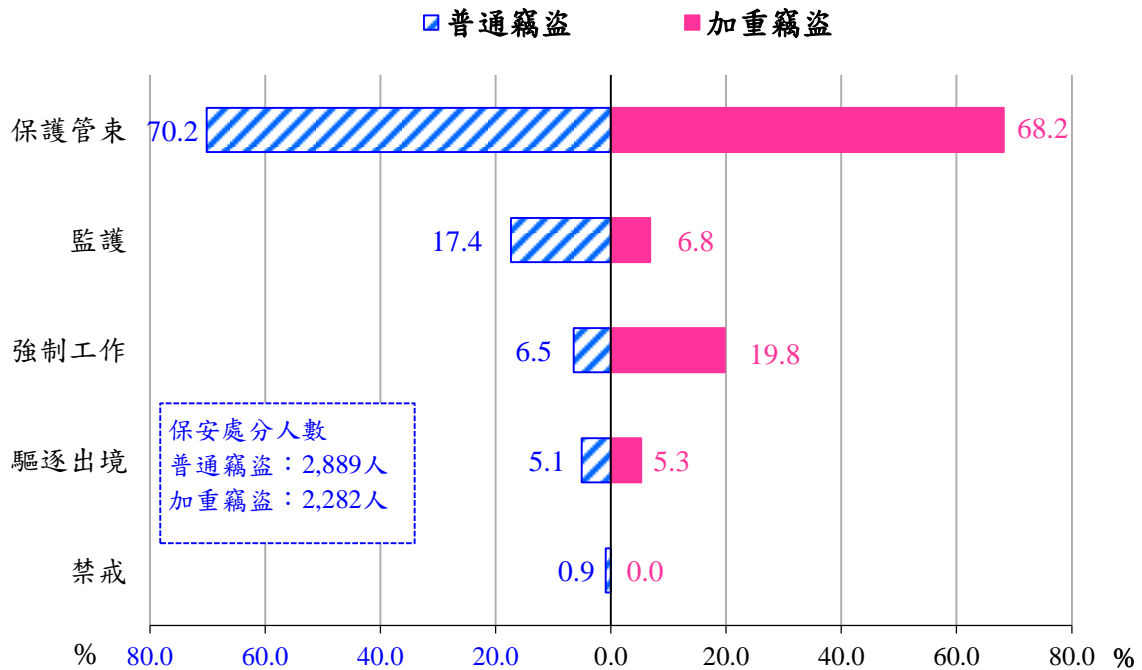
表 6 地方檢察署執行裁判確定宣告保安處分情形

單位：人、%

項目別	總計 a	保護管束(b)		監護(c)		強制工作(d)		驅逐 出境	禁戒	強制 治療
		b/a×100		c/a×100		d/a×100				
竊	100年至109年	5,233	3,640		657		643	267	26	-
	結構比%(A)	100.0	69.6		12.6		12.3	5.1	0.5	-
盜	100年	619	402	64.9	50	8.1	142	22.9	22	3
	101年	662	420	63.4	58	8.8	128	19.3	47	9
	102年	570	389	68.2	69	12.1	94	16.5	18	-
	103年	586	422	72.0	65	11.1	81	13.8	15	3
	104年	555	419	75.5	68	12.3	54	9.7	11	3
	105年	461	328	71.1	72	15.6	34	7.4	26	1
	106年	472	337	71.4	74	15.7	27	5.7	33	1
	107年	417	278	66.7	62	14.9	29	7.0	46	2
	108年	416	291	70.0	75	18.0	18	4.3	30	2
罪	109年	475	354	74.5	64	13.5	36	7.6	19	2
全般 刑案	100年至109年	59,414	52,706		1,978		1,227	2,748	460	295
	結構比%(B)	100.0	88.7		3.3		2.1	4.6	0.8	0.5
	差異(A)-(B)		-19.2		9.2		10.2	0.5	-0.3	-0.5

說明：普通竊盜、加重竊盜、常業竊盜和竊佔分別為2,889、2,282、5和57人。

圖 7 地方檢察署執行普通竊盜與加重竊盜之保安處分結構比
100年至109年



綜合上述分析，結論如下：

(一)偵查收結和裁判確定情形

1. 近 10 年竊盜罪偵查新收 48 萬 7,569 人(占全般刑案 8.8%)，各年人數呈先減後增，以 109 年 5 萬 3,624 人最多。
2. 偵查終結起訴 25 萬 4,136 人占終結人數之五成五(較全般刑案之四成一高)，其中「通常程序提起公訴」占比近年來有下降趨勢，「聲請簡易判決處刑」和「職權不起訴」則有上升趨勢。
3. 經法院裁判確定有罪 20 萬 7,113 人，以判處有期徒刑「六月以下」者最多，惟「罰金」和「拘役」之人數和占比皆有增加趨勢，「有期徒刑」各刑期則減少。

(二)犯罪態樣和基本特性之差異

1. 普通竊盜及加重竊盜分別占偵查終結人數之七成二及二成一；普通竊盜人數和占比呈增加趨勢，加重竊盜人數各年互有高低、占比近 6 年呈逐年下降。
2. 普通竊盜起訴比率(53.0%)較加重竊盜(75.9%)低 22.9 個百分點。
3. 普通竊盜主要判處拘役和有期徒刑六月未滿，加重竊盜則多為有期徒刑六月至一年未滿，各約占八成。
4. 加重竊盜偵查起訴法條主要為第 321 條第 1 項第 1 款(侵入住宅)和第 3 款(攜帶兇器)；法官量刑以第 1、2 款(侵入住宅和毀越門窗)較重，第{5,6}款(在公眾運輸犯竊盜罪)較輕且女性占比較其他各款高，反應出兩性竊盜犯行之差異。
5. 竊盜罪裁判確定有罪者中男性約占八成五，占比呈下降趨勢，女性占比呈上升趨勢，兩性差異逐漸減少。
6. 男、女性平均犯罪年齡皆呈遞增趨勢，尤其是女性；普通竊盜之犯罪年齡較加重竊盜年長。

竊盜之發生與人民生活息息相關，為民眾切身關心之犯罪問題。因此，執行各類竊盜偵防措施，有效防治竊盜犯罪，保障民眾之生命財產安全，實為政府單位重要課題。