

六、行政執行統計

(一) 行政執行案件新收情形

1、依種類別分

105 年行政執行新收案件 809 萬 349 件，較上年增加 155 萬 8,344 件或 23.9%，其中財稅案件 103 萬 7,933 件占 12.8%，健保案件 57 萬 1,381 件占 7.1%，罰鍰案件 419 萬 7,438 件占 51.9%，費用案件 228 萬 3,597 件占 28.2%。

(圖 6-1)

觀察近 5 年新收情形，財稅案件由 101 年之 122 萬餘件降至 104 年之 87 萬餘件，105 年回升至 103 萬餘件；健保案件由 102 年之 45 萬餘件逐年上升至 105 年 57 萬餘件；罰鍰案件 105 年大幅增至 419 萬餘件，其中道路交通管理處罰條例案件即 317 萬餘件；費用案件近 2 年大幅增加，105 年達 228 萬餘件，其中汽車燃料使用費案件即 176 萬餘件。(表 6-1)

圖 6-1 行政執行署各分署行政執行案件新收情形—依種類別分
105 年

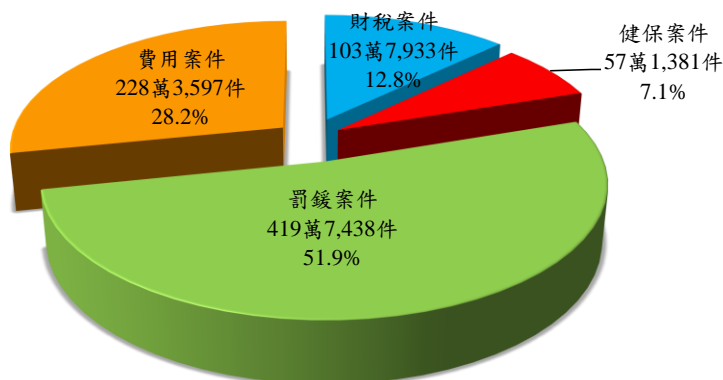


表 6-1 行政執行署各分署行政執行案件新收情形—依種類別分

| 項目別 | 總計 | | 財稅案件 | | 健保案件 | | 罰鍰案件 | | 費用案件 | |
|------|-----------|-------|-----------|------|---------|------|-----------|------|-----------|------|
| | 件 | % | 件 | % | 件 | % | 件 | % | 件 | % |
| 101年 | 5,964,415 | 100.0 | 1,223,426 | 20.5 | 461,431 | 7.7 | 3,686,032 | 61.8 | 593,526 | 10.0 |
| 102年 | 4,902,687 | 100.0 | 1,060,340 | 21.6 | 454,327 | 9.3 | 2,722,345 | 55.5 | 665,675 | 13.6 |
| 103年 | 4,769,211 | 100.0 | 1,102,359 | 23.1 | 504,594 | 10.6 | 2,478,796 | 52.0 | 683,462 | 14.3 |
| 104年 | 6,532,005 | 100.0 | 877,417 | 13.4 | 521,499 | 8.0 | 2,589,496 | 39.6 | 2,543,593 | 38.9 |
| 105年 | 8,090,349 | 100.0 | 1,037,933 | 12.8 | 571,381 | 7.1 | 4,197,438 | 51.9 | 2,283,597 | 28.2 |

說明：勞保案件歸類於費用案件中。

2、依屬性別分

105 年行政執行署各分署行政執行新收案件中，「一般案件」807 萬 6,867 件占 99.8%，「執專案件」1 萬 290 件占 0.1%，「執特專案件」3,192 件占 0.04%。（表 6-2，圖 6-2）

觀察近 5 年新收情形，「一般案件」占所有新收案件比率皆逾 99%，104 年及 105 年皆達 99.8%；「執專案件」所占比率則皆大於「執特專案件」，約為 2 到 3 倍。（表 6-2，圖 6-2）

圖 6-2 行政執行署各分署行政執行案件新收情形－依屬性別分

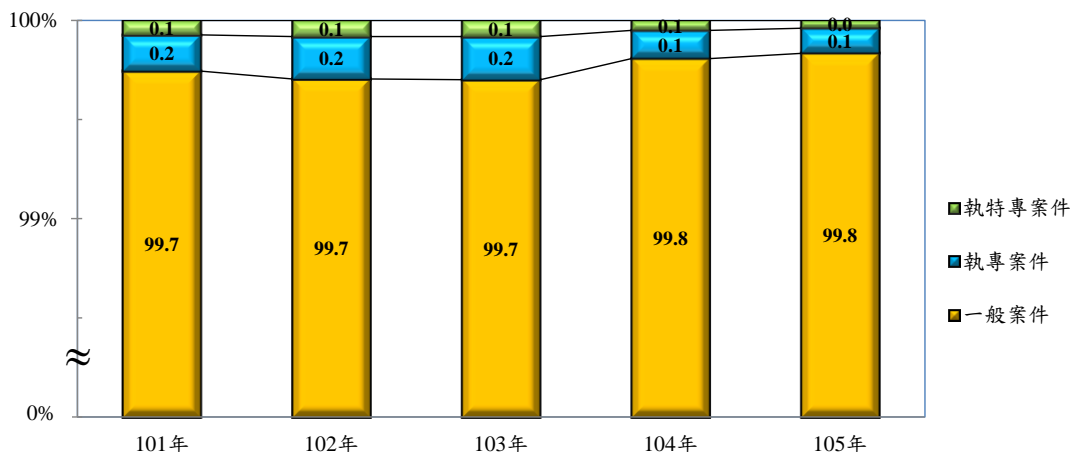


表 6-2 行政執行署各分署行政執行案件新收情形－依屬性別分

| 項目別 | 總計 | | 一般案件 | | 執專案件 | | 執特專案件 | |
|------|-----------|-------|-----------|------|--------|-----|-------|-----|
| | 件 | % | 件 | % | 件 | % | 件 | % |
| 101年 | 5,964,415 | 100.0 | 5,949,147 | 99.7 | 10,887 | 0.2 | 4,381 | 0.1 |
| 102年 | 4,902,687 | 100.0 | 4,888,182 | 99.7 | 10,527 | 0.2 | 3,978 | 0.1 |
| 103年 | 4,769,211 | 100.0 | 4,754,960 | 99.7 | 10,401 | 0.2 | 3,850 | 0.1 |
| 104年 | 6,532,005 | 100.0 | 6,519,404 | 99.8 | 9,329 | 0.1 | 3,272 | 0.1 |
| 105年 | 8,090,349 | 100.0 | 8,076,867 | 99.8 | 10,290 | 0.1 | 3,192 | 0.0 |

說明：「一般案件」為移送金額不滿新臺幣20萬元者；「執專案件」為移送金額20萬元以上不滿100萬元者；「執特專案件」為移送金額100萬元以上者。

(二) 行政執行案件終結情形

1、依種類別分

105 年行政執行案件終結件數 632 萬 4,115 件，較上年增加 45 萬 3,780 件或 7.7%。105 年終結案件中，財稅案件 92 萬 2,003 件占 14.6%，健保案件 48 萬 7,407 件占 7.7%，罰鍰案件 290 萬 9,413 件占 46.0%，費用案件 200 萬 5,292 件占 31.7%。105 年底未結件數為 561 萬 2,139 件，較上年底增加 176 萬 6,621 件。(表 6-3，圖 6-3)

觀察近 5 年終結情形，財稅案件呈逐年下降趨勢；健保案件自 102 年起每年皆超過 46 萬件；罰鍰案件由 101 年 371 萬餘件逐年下降至 104 年 264 萬餘件，105 年略升至 290 萬餘件；費用案件近 2 年大幅增加，105 年達 200 萬餘件，其中汽車燃料使用費案件即 160 萬餘件。(表 6-3)

圖 6-3 行政執行署各分署行政執行案件終結情形－依種類別分

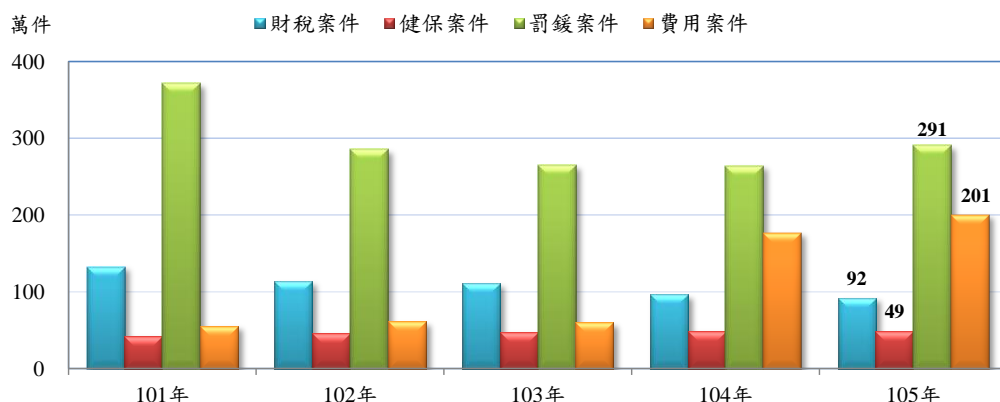


表 6-3 行政執行署各分署行政執行案件終結情形－依種類別分

| 項目別 | 總計 | | 財稅案件 | | 健保案件 | | 罰鍰案件 | | 費用案件 | | 年底未結件數 |
|------|-----------|-------|-----------|------|---------|-----|-----------|------|-----------|------|-----------|
| | 件 | % | 件 | % | 件 | % | 件 | % | 件 | % | |
| 101年 | 6,018,301 | 100.0 | 1,324,208 | 22.0 | 424,437 | 7.1 | 3,715,708 | 61.7 | 553,948 | 9.2 | 3,438,311 |
| 102年 | 5,080,371 | 100.0 | 1,139,744 | 22.4 | 464,687 | 9.1 | 2,860,407 | 56.3 | 615,533 | 12.1 | 3,261,366 |
| 103年 | 4,847,434 | 100.0 | 1,111,445 | 22.9 | 478,187 | 9.9 | 2,652,523 | 54.7 | 605,279 | 12.5 | 3,183,574 |
| 104年 | 5,870,335 | 100.0 | 966,662 | 16.5 | 491,634 | 8.4 | 2,640,339 | 45.0 | 1,771,700 | 30.2 | 3,845,518 |
| 105年 | 6,324,115 | 100.0 | 922,003 | 14.6 | 487,407 | 7.7 | 2,909,413 | 46.0 | 2,005,292 | 31.7 | 5,612,139 |

2、依屬性別分

105 年行政執行署各分署行政執行終結案件中，「一般案件」630 萬 8,570 件占 99.8%，「執專案件」1 萬 962 件占 0.2%，「執特專案件」4,583 件占 0.1%。（表 6-4，圖 6-4）

觀察近 5 年終結情形，以「一般案件」終結件數占絕大部分，每年皆超過 99%，以 105 年 99.8% 最高；「執專案件」所占比率自 101 年之 0.4%，逐年下降，近 3 年皆為 0.2%；「執特專案件」終結件數以 101 年之 9,557 件最高，隨後逐年降至 105 年 4,583 件。（表 6-4，圖 6-4）

圖 6-4 行政執行署各分署行政執行案件終結情形－依屬性別分

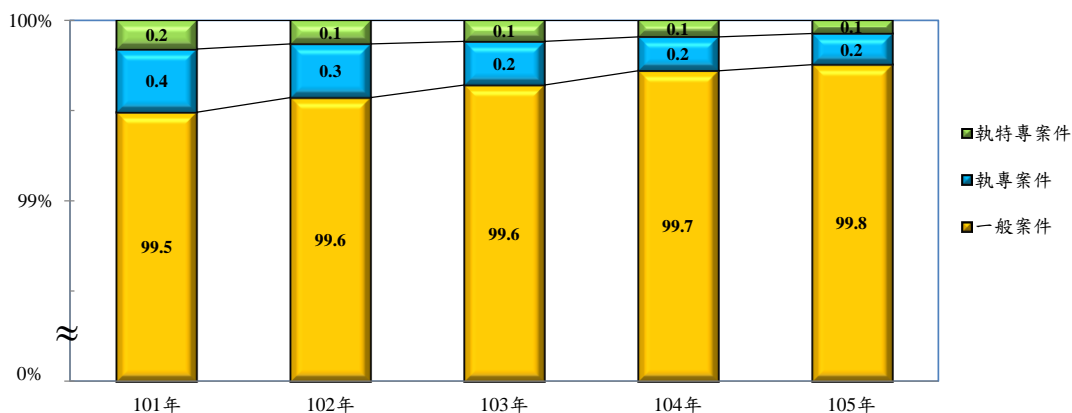


表 6-4 行政執行署各分署行政執行案件終結情形－依屬性別分

| 項目別 | 總計 | | 一般案件 | | 執專案件 | | 執特專案件 | |
|------|-----------|-------|-----------|------|--------|-----|-------|-----|
| | 件 | % | 件 | % | 件 | % | 件 | % |
| 101年 | 6,018,301 | 100.0 | 5,987,639 | 99.5 | 21,105 | 0.4 | 9,557 | 0.2 |
| 102年 | 5,080,371 | 100.0 | 5,058,608 | 99.6 | 15,169 | 0.3 | 6,594 | 0.1 |
| 103年 | 4,847,434 | 100.0 | 4,830,042 | 99.6 | 11,770 | 0.2 | 5,622 | 0.1 |
| 104年 | 5,870,335 | 100.0 | 5,853,919 | 99.7 | 11,072 | 0.2 | 5,344 | 0.1 |
| 105年 | 6,324,115 | 100.0 | 6,308,570 | 99.8 | 10,962 | 0.2 | 4,583 | 0.1 |

說明：「一般案件」為移送金額不滿新臺幣20萬元者；「執專案件」為移送金額20萬元以上不滿100萬元者；「執特專案件」為移送金額100萬元以上者。

3、依結案時間及平均所需日數分

105 年行政執行署各分署行政執行終結案件經過時間為二月未滿者計 52 萬 4,749 件，占 8.3%，較上年減少 1.3 個百分點；二月以上六月未滿者計 278 萬 6,850 件占 44.1%，較上年減少 4.0 個百分點；六月以上一年未滿者計 199 萬 5,241 件占 31.5%，較上年增加 4.8 個百分點；一年以上者計 101 萬 7,275 件占 16.1%，較上年增加 0.5 個百分點；終結案件平均每件所需日數為 236 日，較上年增加 7 日。(表 6-5，圖 6-5)

觀察近 5 年資料，案件執行大多可在 1 年內終結，其占有終結案件比率皆超過八成；終結案件平均每件所需日數各年互有增減，以 104 年 229 日最少。(表 6-5，圖 6-5)

圖 6-5 行政執行署各分署行政執行終結案件經過時間

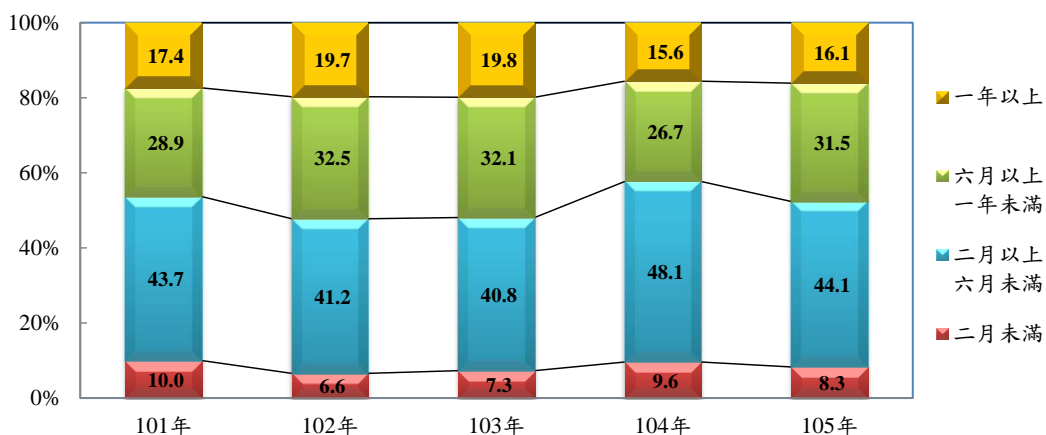


表 6-5 行政執行署各分署行政執行終結案件經過時間

| 項 目 別 | 總 計 | | 二 月 未 滿 | | 二 六 月 以 上 未 滿 | | 六 一 月 年 以 未 上 滿 | | 一 年 以 上 | | 終 每 結 件 案 所 需 平 日 均 數 日 |
|-------------|-----------|-------|------------------|------|---------------------------------|------|--------------------------------------|------|------------------|------|--|
| | 件 | % | 件 | % | 件 | % | 件 | % | 件 | % | |
| 101年 | 6,018,301 | 100.0 | 600,730 | 10.0 | 2,629,758 | 43.7 | 1,740,824 | 28.9 | 1,046,989 | 17.4 | 245 |
| 102年 | 5,080,371 | 100.0 | 332,975 | 6.6 | 2,092,366 | 41.2 | 1,652,374 | 32.5 | 1,002,656 | 19.7 | 256 |
| 103年 | 4,847,434 | 100.0 | 353,377 | 7.3 | 1,977,170 | 40.8 | 1,555,055 | 32.1 | 961,832 | 19.8 | 259 |
| 104年 | 5,870,335 | 100.0 | 563,775 | 9.6 | 2,824,178 | 48.1 | 1,566,895 | 26.7 | 915,487 | 15.6 | 229 |
| 105年 | 6,324,115 | 100.0 | 524,749 | 8.3 | 2,786,850 | 44.1 | 1,995,241 | 31.5 | 1,017,275 | 16.1 | 236 |

4、依終結情形分

105 年行政執行署各分署行政執行案件總計終結 632 萬 4,115 件，其中「完全繳清」214 萬 1,562 件占 33.9%，「部分繳清」13 萬 4,127 件占 2.1%，「全部發憑證」379 萬 9,189 件占 60.1%。(表 6-6，圖 6-6)

觀察近 5 年終結情形，以「完全繳清」結案之件數於 104 年突破 200 萬件，105 年達 214 萬餘件，以「部分繳清」結案之件數近年來有逐漸下降趨勢，以「全部發憑證」結案之件數呈先降後升，由 101 年之 427 萬餘件逐年下降至 103 年近 316 萬件，再逐年上升至 105 年近 380 萬件。(表 6-6)

圖 6-6 行政執行署各分署行政執行案件終結情形

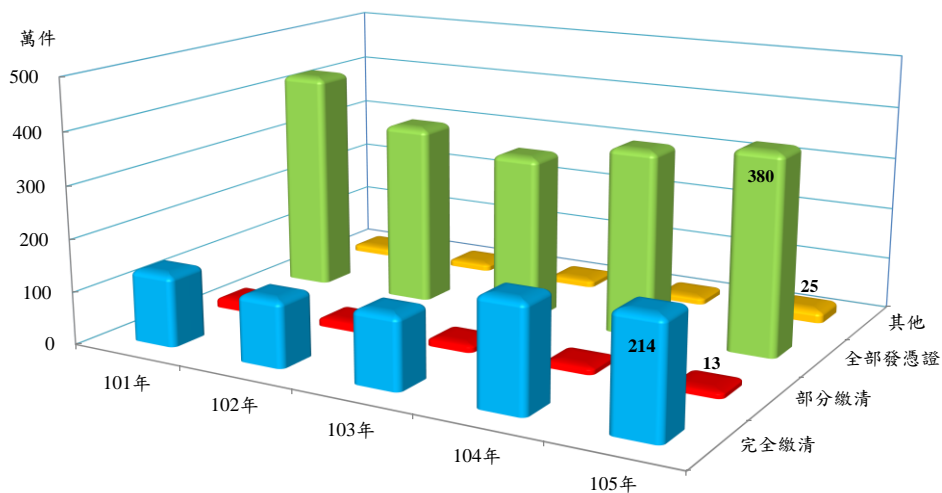


表 6-6 行政執行署各分署行政執行案件終結情形

| 項目別 | 總計 | | 完全繳清 | | 部分繳清 | | 全部發憑證 | | 其他 | |
|------|-----------|-------|-----------|------|---------|-----|-----------|------|---------|-----|
| | 件 | % | 件 | % | 件 | % | 件 | % | 件 | % |
| 101年 | 6,018,301 | 100.0 | 1,382,701 | 23.0 | 204,879 | 3.4 | 4,277,639 | 71.1 | 153,082 | 2.5 |
| 102年 | 5,080,371 | 100.0 | 1,274,312 | 25.1 | 174,488 | 3.4 | 3,484,104 | 68.6 | 147,467 | 2.9 |
| 103年 | 4,847,434 | 100.0 | 1,386,908 | 28.6 | 158,523 | 3.3 | 3,159,661 | 65.2 | 142,342 | 2.9 |
| 104年 | 5,870,335 | 100.0 | 2,017,043 | 34.4 | 150,496 | 2.6 | 3,557,573 | 60.6 | 145,223 | 2.5 |
| 105年 | 6,324,115 | 100.0 | 2,141,562 | 33.9 | 134,127 | 2.1 | 3,799,189 | 60.1 | 249,237 | 3.9 |

說明：其他包括移送機關撤回、資料不全退回、移轉管轄、終止執行等。

(三) 徵起金額

1、依種類別分

105 年行政執行署各分署行政執行案件徵起金額計新臺幣 242 億 5,787 萬元，較上年減少 53 億 9,052 萬元或 18.2%，其中以財稅案件 107 億 59 萬元占 44.1% 最多，次為健保案件 64 億 3,152 萬元占 26.5%，費用案件 51 億 3,306 萬元、罰鍰案件 19 億 9,270 萬元，則分占 21.2%、8.2%。(表 6-7，圖 6-7)

觀察近 5 年資料，財稅案件以 101 年之 130 億餘元最高，105 年降至 107 億餘元；健保案件 103 年以前皆超過 150 億元，105 年降至 64 億餘元；罰鍰案件變動不大，每年約在 20 億元上下；費用案件 103 年以前皆超過百億元，105 年降至 51 億餘元。(表 6-7)

圖 6-7 行政執行署各分署行政執行案件徵起金額—依種類別分

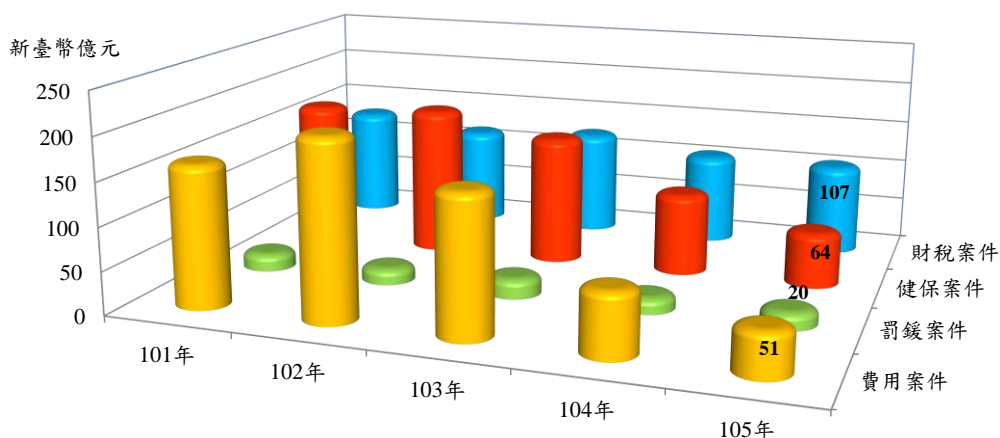


表 6-7 行政執行署各分署行政執行案件徵起金額—依種類別分

| 項目別 | 總計 | | 財稅案件 | | 健保案件 | | 罰鍰案件 | | 費用案件 | |
|------|-----------|-------|-----------|------|-----------|------|-----------|-----|-----------|------|
| | 新臺幣 萬元 | % | 新臺幣 萬元 | % | 新臺幣 萬元 | % | 新臺幣 萬元 | % | 新臺幣 萬元 | % |
| 101年 | 4,858,742 | 100.0 | 1,308,519 | 26.9 | 1,693,475 | 34.9 | 207,389 | 4.3 | 1,649,359 | 33.9 |
| 102年 | 5,181,240 | 100.0 | 1,166,058 | 22.5 | 1,745,185 | 33.7 | 189,395 | 3.7 | 2,080,602 | 40.2 |
| 103年 | 4,616,130 | 100.0 | 1,244,818 | 27.0 | 1,513,707 | 32.8 | 233,071 | 5.0 | 1,624,534 | 35.2 |
| 104年 | 2,964,839 | 100.0 | 1,076,177 | 36.3 | 961,486 | 32.4 | 186,104 | 6.3 | 741,072 | 25.0 |
| 105年 | 2,425,787 | 100.0 | 1,070,059 | 44.1 | 643,152 | 26.5 | 199,270 | 8.2 | 513,306 | 21.2 |

2、依屬性別分

105 年行政執行署各分署行政執行案件之「一般案件」徵起金額為 107 億 5,373 萬元，占 44.3%；「執專案件」為 18 億 4,401 萬元，占 7.6%；「執特專案件」為 116 億 6,013 萬元，占 48.1%。(表 6-8，圖 6-8)

觀察近 5 年徵起金額，「一般案件」變化不大；「執專案件」由 101 年之 21 億餘元逐年下降至 105 年 18 億餘元；「執特專案件」徵起金額於 103 年以前皆超過 300 億元，占所有案件徵起金額逾七成，以 102 年 397 億餘元為最多，105 年降至 116 億餘元。(表 6-8)

圖 6-8 行政執行署各分署行政執行案件徵起金額—依屬性別分

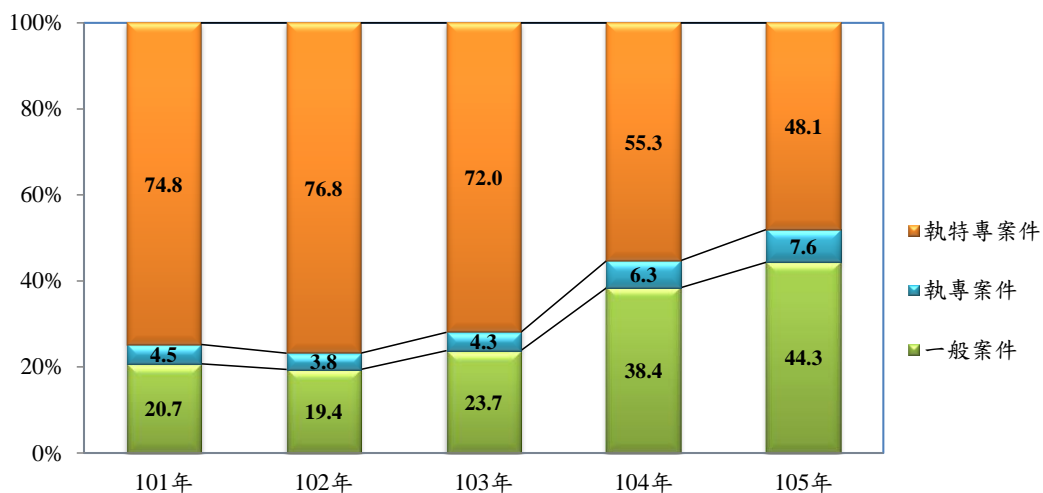


表 6-8 行政執行署各分署行政執行案件徵起金額—依屬性別分

| 項目別 | 總計 | | 一般案件 | | 執專案件 | | 執特專案件 | |
|------|-----------|-------|-----------|------|---------|-----|-----------|------|
| | 新臺幣萬元 | % | 新臺幣萬元 | % | 新臺幣萬元 | % | 新臺幣萬元 | % |
| 101年 | 4,858,742 | 100.0 | 1,006,275 | 20.7 | 218,073 | 4.5 | 3,634,395 | 74.8 |
| 102年 | 5,181,240 | 100.0 | 1,003,662 | 19.4 | 198,572 | 3.8 | 3,979,006 | 76.8 |
| 103年 | 4,616,130 | 100.0 | 1,096,182 | 23.7 | 198,216 | 4.3 | 3,321,731 | 72.0 |
| 104年 | 2,964,839 | 100.0 | 1,138,801 | 38.4 | 186,759 | 6.3 | 1,639,278 | 55.3 |
| 105年 | 2,425,787 | 100.0 | 1,075,373 | 44.3 | 184,401 | 7.6 | 1,166,013 | 48.1 |

說明：「一般案件」為移送金額不滿新臺幣20萬元者；「執專案件」為移送金額20萬元以上不滿100萬元者；「執特專案件」為移送金額100萬元以上者。

(四) 執行績效

105 年行政執行署各分署行政執行案件終結件數 632 萬 4,115 件，結案率為 53.0%，較上年減少 7.4 個百分點；徵起金額為 242 億 5,787 萬元，徵起率（徵起金額占應執行金額比率）為 11.5%，較上年減少 1.8 個百分點；投入效益為 18.1 倍，截至 105 年底累計徵起率為 71.8%。（表 6-9，圖 6-9）

觀察近 5 年資料，結案率自 101 年之 63.6% 逐年下降，105 年降至 53.0%；徵起率自 101 年之 14.2% 逐年上升至 103 年之 17.9%，再逐年降至 105 年之 11.5%；投入效益以 102 年之 41.2 倍最高，105 年降為 18.1 倍。（表 6-9，圖 6-9）

圖 6-9 行政執行署各分署行政執行案件結案率及徵起率

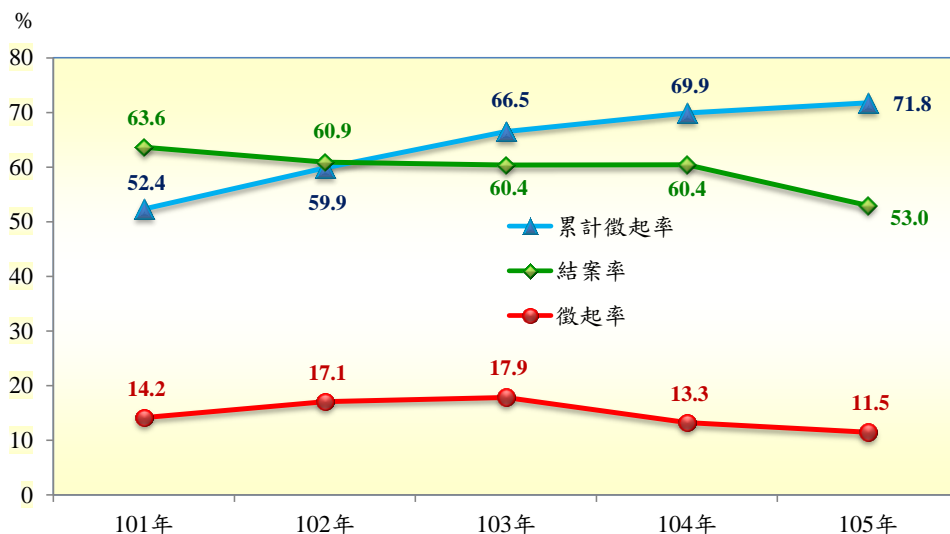


表 6-9 行政執行署各分署行政執行案件結案率及徵起率

| 項目別 | 受理件數 | 終結件數 | 結案率 | 徵起金額 | 期末待執行金額 | 徵起率 | 累計 | 投入效益 〔倍數〕 |
|------|------------|-----------|---------|-----------|------------|-------------|------|--------------|
| | a | b | b/a×100 | c | d | c/(c+d)×100 | 徵起率 | |
| | 件 | 件 | % | 新臺幣萬元 | 新臺幣萬元 | % | % | 倍 |
| 101年 | 9,456,612 | 6,018,301 | 63.6 | 4,858,742 | 29,391,300 | 14.2 | 52.4 | 36.9 |
| 102年 | 8,341,737 | 5,080,371 | 60.9 | 5,181,240 | 25,123,801 | 17.1 | 59.9 | 41.2 |
| 103年 | 8,031,008 | 4,847,434 | 60.4 | 4,616,130 | 21,188,640 | 17.9 | 66.5 | 35.4 |
| 104年 | 9,715,616 | 5,870,335 | 60.4 | 2,964,839 | 19,401,373 | 13.3 | 69.9 | 22.2 |
| 105年 | 11,936,254 | 6,324,115 | 53.0 | 2,425,787 | 18,655,957 | 11.5 | 71.8 | 18.1 |

說明：1. 結案率=(終結件數/受理件數)×100%。

2. 徵起率=徵起金額/(徵起金額+期末待執行金額)×100%。

3. 累計徵起率=90年至當期累計徵起金額/(90年至當期累計徵起金額+期末待執行金額)×100%。

4. 投入效益〔倍數〕=徵起金額/行政執行署及各分署年度歲出決算金額。

(五) 行政執行小額案件多元繳款管道代收情形

行政執行機關自 97 年 6 月 1 日起陸續推行多元繳款措施，義務人可於繳款期限前持行政執行分署製發之印有繳款條碼之傳繳通知書至便利商店、郵局或銀行等處繳款，期藉由多元繳款管道之服務，提高民眾繳款意願，提升行政效能。

105 年行政執行小額案件多元繳款管道代收件數為 112 萬 6,806 件，徵起金額 48 億 616 萬元，其中件數最多者為監理及交通裁決案件，達 66 萬 982 件，然其徵起金額 6 億 2,338 萬元為各類案件最低；件數次高之健保案件 21 萬 471 件，其徵起金額 20 億 8,779 萬元居冠；財稅案件 16 萬 7,299 件，徵起金額 8 億 334 萬元；勞保案件 8 萬 8,054 件，徵起金額 12 億 9,165 萬元。(表 6-10，圖 6-10)

圖 6-10 行政執行小額案件多元繳款管道代收情形

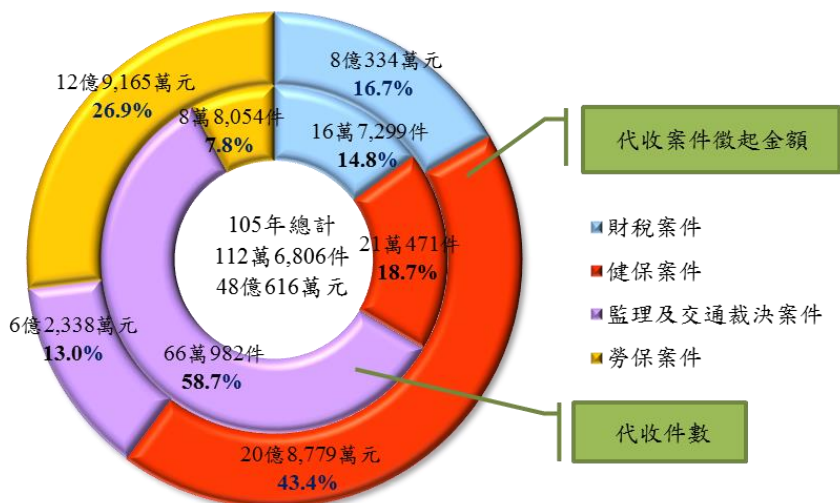


表 6-10 行政執行小額案件多元繳款管道代收情形

| 項目別 | 財稅案件 | | 健保案件 | | 監理及交通裁決案件 | | 勞保案件 | |
|------|---------|----------|---------|----------|-----------|----------|--------|----------|
| | 代收件數 | 代收案件徵起金額 | 代收件數 | 代收案件徵起金額 | 代收件數 | 代收案件徵起金額 | 代收件數 | 代收案件徵起金額 |
| | 件 | 新臺幣萬元 | 件 | 新臺幣萬元 | 件 | 新臺幣萬元 | 件 | 新臺幣萬元 |
| 101年 | 118,827 | 53,787 | 154,129 | 117,248 | 53,424 | 10,851 | 52,165 | 54,327 |
| 102年 | 127,030 | 57,741 | 164,268 | 136,544 | 50,407 | 12,518 | 64,491 | 67,490 |
| 103年 | 157,687 | 76,672 | 190,313 | 176,713 | 95,015 | 20,153 | 79,790 | 104,860 |
| 104年 | 145,481 | 69,020 | 216,190 | 202,215 | 966,510 | 69,633 | 81,742 | 120,081 |
| 105年 | 167,299 | 80,334 | 210,471 | 208,779 | 660,982 | 62,338 | 88,054 | 129,165 |

說明：1.本表統計資料係指欠繳金額未滿2萬元之小額案件。

- 財稅案件包括綜合所得稅、營業稅、營利事業所得稅、遺產稅、贈與稅、貨物稅、期貨交易稅、證券交易稅、煙酒稅、特種貨物及勞務稅及地方稅【汽(機)車使用牌照稅、房屋稅、地價稅、土地增值稅、印花稅、契稅及娛樂稅】案件，共計17種稅目，代收機構為4大便利商店(7-ELEVEN、全家、萊爾富及OK)。
- 健保及勞保案件代收機構為4大便利商店、銀行及郵局。
- 監理及交通裁決案件包括汽車燃料使用費及違費案件(代收機構為4大便利商店及郵局)，以及違反道路交通管理處罰條例之違規罰鍰案件(代收機構為4大便利商店)。104年汽車燃料使用費案件代收件數達84萬餘件，105年33萬餘件。